



The *Great* Canadian  
Catholic Hospital History Project

Documenting the legacy and contribution of the  
Congregations of Religious Women in Canada,  
their mission in health care, and the founding and operation of Catholic hospitals.

---



Projet de la *Grande* Histoire  
des hôpitaux catholiques au Canada

Retracer l'héritage et la contribution des  
congrégations de religieuses au Canada,  
leur mission en matière de soins de santé ainsi que la fondation et l'exploitation des hôpitaux catholiques.

---

**Hôpital Montfort**  
l'unique centre hospitalier universitaire  
francophone de l'Ontario  
**60 Ans**  
**2013**

Source: Courtesy of the Archives of  
Hôpital Montfort, Ottawa

Copyright: Public Domain

Digitized: October 2013





**Hôpital Montfort**

**L'UNIQUE  
CENTRE HOSPITALIER  
UNIVERSITAIRE  
FRANCOPHONE  
DE L'ONTARIO**

Désignation officielle de centre hospitalier universitaire de groupe A

Équipe de santé familiale académique Montfort

Centre de développement professionnel continu Prométhée

Monument de la francophonie

Institut de recherche de l'Hôpital Montfort

Nouveau Montfort

Centre des soins de longue durée Montfort

Direction des affaires universitaires

Centre national de formation en santé

SOS Montfort

Unité d'enseignement en médecine familiale Deneault-Beaulieu

La Cité collégiale

Fondation de l'Hôpital Montfort

Pavillon de la Sagesse

Association des auxiliaires/bénévoles

Université d'Ottawa

Hôpital Saint-Louis-Marie-de-Montfort

Les Filles de la Sagesse

[www.hopitalmontfort.com](http://www.hopitalmontfort.com)





**ALAIN-MICHEL SÉKULA**  
Président du conseil d'administration

## Message de la gouvernance et de la haute direction



**DR BERNARD LEDUC**  
Président-directeur général

# LE DÉBUT D'UNE NOUVELLE ÈRE!

L'année 2013 est une année phare pour l'Hôpital Montfort. En effet, alors que nous amorçons les célébrations de nos 60 ans d'existence, nous travaillons également à remplir le mandat que nous a récemment confié le ministre de la Santé et des Soins de longue durée de l'Ontario, soit de participer activement à la planification et au développement des soins de santé en français en Ontario.

Le 19 juin dernier, au cours de notre assemblée générale annuelle, l'Honorable Madeleine Meilleur, ministre déléguée aux Affaires francophones, a annoncé l'octroi de la désignation de centre hospitalier universitaire de groupe A à Montfort. Ce plus haut niveau de désignation est décerné aux établissements de santé qui possèdent les aptitudes et l'expertise pour enseigner aux étudiants et résidents en mé-

decine. Cette annonce a été accueillie avec joie et enthousiasme par tous les participants à l'AGA. Cette désignation est l'ultime récompense pour tous les efforts que nous avons déployés depuis une vingtaine d'années dans la formation en français des futurs professionnels de la santé.

L'Hôpital Montfort ne serait pas devenu l'institution francophone universitaire en santé de l'Ontario sans votre engagement, les Franco-Ontariens et les associations telle l'Assemblée de la francophonie de l'Ontario qui vous représente. Dans le calme comme dans la tempête, vous êtes demeurés solidaires envers Montfort et vous nous avez toujours appuyés dans notre mission d'améliorer la santé des communautés. Du fond du cœur, merci! Au cours des prochains mois, nous

mobiliserons et développerons nos services cliniques, d'enseignement et de recherche dans le but de remplir notre rôle de leader et de rassembleur en ce qui a trait à l'éducation en français des professionnels de la santé. Pour y parvenir, nous pourrions compter sur l'appui de nos précieux partenaires du domaine de la santé et de l'éducation, notamment l'Université d'Ottawa et La Cité collégiale.

Soixante ans est pour certains l'âge de la retraite. Pour l'Hôpital Montfort, il s'agit du début d'une nouvelle et excitante étape de notre histoire. Nous sommes plus que jamais déterminés à améliorer l'accessibilité aux soins de santé en français dans la province et à devenir une référence en matière de qualité des soins, d'éducation et de recherche.

Longue vie à l'Hôpital Montfort!

**Le président du  
conseil d'administration,**

**Alain-Michel Sékula**

**Le président-directeur général,**

**Dr Bernard Leduc**

Université d'Ottawa | University of Ottawa

L'UNIVERSITÉ D'OTTAWA FÉLICITE  
L'HÔPITAL MONTFORT POUR SES 60 ANS!

Fiers partenaires dans la formation des professionnels de la santé, nous  
contribuons ensemble à l'amélioration de la santé de nos communautés!



# BONNE FÊTE MONTFORT

Véritable symbole de la vitalité franco-ontarienne, l'Hôpital Montfort célébrera, demain, son 60<sup>e</sup> anniversaire d'existence. Au cours de toutes ces années, l'hôpital a toujours su traverser les épreuves du temps et en sortir grandi.

Fort de son nouveau statut de centre universitaire de groupe A que lui a accordé le ministère de la Santé et des Soins de longue durée de l'Ontario en juin dernier et des investissements majeurs effectués au cours des dernières années lui ayant permis de plus que doubler sa superficie et d'offrir de nouveaux services, l'hôpital se positionne plus que jamais comme un centre d'excellence en matière de soins de santé, d'enseignement et de recherche.

La direction de l'hôpital a d'ailleurs adopté un plan stratégique quinquennal en ce sens, en 2010. Son objectif ? Être un hôpital de choix pour toutes les communautés qu'il dessert.

De simple hôpital desservant une partie de la ville d'Ottawa à ses débuts, l'Hôpital Montfort a étendu ses services au fil des ans à la grandeur de l'Ontario et même au-delà de ses frontières. Sa présence est devenue à ce point incontournable que la ministre de la Santé et des Soins de longue durée la province, Deb Matthews, a demandé à ses dirigeants de contribuer à la planification des services en français pour l'ensemble de l'Ontario et de l'appuyer dans le respect de ses obligations en ce qui concerne l'application de la Loi sur les services en français, ce qui n'est pas peu dire.

À travers son histoire, la compassion, le respect, l'engagement et l'excellence ont toujours fait partie du quotidien du personnel de l'Hôpital Montfort. Du plus haut dirigeant aux auxiliaires bénévoles en passant par le personnel médical et infirmier, ceux et celles qui oeuvrent à la Fondation de l'Hôpital Montfort, pour ne nommer que ceux-là, tous ont à cœur de poursuivre l'œuvre entreprise par les sœurs de la Congrégation des Filles de la Sagesse le 11 octobre 1953.

L'excellent travail du personnel de l'hôpital est d'ailleurs largement reconnu. À cet effet, l'Association des infirmières et infirmiers autorisés de l'Ontario a décerné à l'Hôpital Montfort, l'an dernier, la désignation d'Organisme vedette en pratiques exemplaires, une première pour un établissement de santé francophone en Ontario. Un autre organisme qui évalue quant à lui les services offerts aux patients selon des normes d'excellence, Agrément Canada, en avait fait de même, l'année auparavant, en décernant aux dirigeants de l'hôpital un agrément avec mention.

En 60 ans, l'Hôpital Montfort est devenu l'une des plus belles histoires de réussite de la francophonie ontarienne.

**Bonne fête Montfort.**

## TOSHIBA

À la pointe de l'innovation >>>

**Aplio**  
series

IMAGES EXCEPTIONNELLES  
CONVIVAL  
ERGONOMIE SUPÉRIEURE  
FONCTIONNALITÉS AVANCÉES

**Félicitations  
à l'Hôpital  
Montfort  
pour leur 60<sup>e</sup>  
anniversaire!**



[www.myaplio.com](http://www.myaplio.com)





**MADELEINE JOANISSE**  
Présidente du conseil d'administration  
de la Fondation de l'Hôpital Montfort

Mot de la présidente du conseil d'administration  
et de la présidente-directrice générale  
de la Fondation de l'Hôpital Montfort



**CHRISTINE SIGOUIN**  
Présidente-directrice générale de la  
Fondation de l'Hôpital Montfort

## PLUS QUE JAMAIS ENGAGÉE À SOUTENIR LES PATIENTS

La Fondation de l'Hôpital Montfort se voue entièrement au service de la communauté. Nos différentes activités de collecte de fonds ont pour objectif de soutenir les services et les soins qu'offre l'Hôpital Montfort à nos communautés.

À l'occasion du 60<sup>e</sup> anniversaire de l'Hôpital Montfort, nous tenons à remercier tous les donateurs pour leur générosité et leur engagement envers la seule institution francophone universitaire en santé en Ontario.

Grâce à vos dons, la Fondation peut soutenir l'Hôpital Montfort dans ses activités cliniques, d'enseignement et de recherche. Les sommes recueillies sont réinvesties dans l'achat d'équipements, dans des projets d'infrastructure, dans l'Institut de recherche de l'Hôpital Montfort et dans la formation continue des professionnels de la santé.

Ces dernières années, la Fondation a investi, entre autres, dans de l'équipement hautement spécialisé et à la fine pointe de la technologie, dont un système de mammographie numérique, un appareil d'imagerie à arceau mobile pour le département d'orthopédie et un appareil à résonance magnétique (IRM).

La Fondation encourage également la formation des futurs professionnels de la santé en remettant des bourses d'études et d'excellence à des étudiants de l'Université d'Ottawa, de La Cité collégiale et du Collège Boréal. En distribuant ces bourses, nous encourageons l'enseignement en français dans le domaine des sciences de la santé.

À vous tous, qui de près ou de loin, s'impliquez dans notre belle cause, nous vous offrons, au nom des membres du Conseil d'administration et du personnel de la Fondation, nos sincères remerciements. Joyeux 60<sup>e</sup> anniversaire à l'Hôpital Montfort !

**La présidente du  
Conseil d'administration,**

**La présidente-directrice  
générale,**

**Madeleine Joanisse**

**Christine Sigouin**

COHEN  COHEN  
Full-Line Office Interiors

**«Cohen and Cohen Full-Line Office Interiors»  
et tous ses partenaires manufacturiers  
offrent ses meilleurs vœux au personnel de  
l'Hôpital Montfort à l'occasion de leur  
60<sup>e</sup> anniversaire.**

Au service de la communauté francophone,  
les changements significatifs apportés à l'hôpital  
assureront la qualité des soins et des services  
de santé pour les 60 prochaines années.

allseating 

**Knoll** krug

GROUPE  
**LACASSE**

**spec**



Désigné centre hospitalier universitaire de groupe A

## L'HÔPITAL MONTFORT S'ÉLÈVE AU RANG DES GRANDS

**Le 19 juin 2013 est une date qui restera gravée à jamais dans les annales de l'Hôpital Montfort. C'est cette journée-là, en effet, qu'a choisi la ministre de la Santé et des Soins de longue durée de l'Ontario, Deb Matthews, pour annoncer publiquement la décision de son gouvernement d'inclure l'Hôpital Montfort dans la liste des centres universitaires du groupe A.**



*C'est la ministre de la Sécurité communautaire et des Services correctionnels et ministre déléguée aux Affaires francophones, Madeleine Meilleur, qu'on aperçoit ici entourée du président du conseil d'administration de l'hôpital, Alain-Michel Sékula, et du président-directeur général, le Dr Bernard Leduc, qui a annoncé la bonne nouvelle au nom de son gouvernement aux personnes présentes à l'assemblée générale annuelle de l'institution tenue en juin dernier.*

En procédant à cette annonce, la ministre Matthews consacrait ainsi plus de 20 années d'efforts de l'hôpital à atteindre ce statut tant recherché par l'ensemble des établissements de santé de la province, mais que seulement 17 ont le privilège de détenir. Mais plus encore, elle reconnaissait du même coup que l'Hôpital Montfort est le seul établissement de santé de l'Ontario à offrir une formation clinique complète en français.

La désignation de centre universitaire de groupe A est le plus haut niveau décerné aux établissements de santé qui possèdent les attributs et l'expertise pour enseigner aux étudiants et résidents en médecine et dans les autres professions de la santé. Elle permettra à l'hôpital d'accroître substantiellement ses activités d'enseignement et de recherche et d'attirer de nouveaux partenaires.

C'est depuis 1992 que l'Hôpital Montfort s'est initié à son rôle de centre hospitalier universitaire en concluant une première entente de partenariat avec la faculté de médecine de l'Université d'Ottawa. Depuis ce temps, tant le nombre d'étudiants et de résidents en médecine que le nombre de nouvelles ententes n'ont jamais cessé de croître, tant et si bien que l'an dernier, quelque 319 futurs médecins s'affairaient à compléter leur formation à l'intérieur des murs de l'hôpital.

En plus de celle aux médecins, l'Hôpital Montfort offre une formation clinique à plusieurs autres professionnels de la santé. Ce fut notamment le cas, en 2012-2013, pour 1069 futurs infirmières, pharmaciens, physiothérapeutes, orthophonistes, ergothérapeutes, thérapeutes respiratoires, techniciens en radiation médicale, diététistes, ambulanciers paramédicaux, préposés aux services de soutien à la personne et travailleurs sociaux.

« L'Hôpital Montfort est un établissement de soins de santé unique et important dans notre province. Il est essentiel pour garantir l'accès aux services de santé en français en Ontario. Nous nous réjouissons de la croissance de l'hôpital dans son nouveau rôle et du recrutement de chefs de file en soins de santé, de chercheurs et d'enseignants pour appuyer son mandat », a souligné la ministre Matthews au moment de l'annonce.

« Il s'agit d'un grand jour dans l'histoire de la communauté francophone de l'Ontario et de l'Hôpital Montfort. Cette désignation officielle de l'Hôpital Montfort comme centre hospitalier universitaire vient reconnaître le travail et le dévouement de notre corps professoral qui forme la relève de professionnels de la santé francophones et francophiles de l'Ontario tout entier. Montfort est fier de travailler avec le ministère de la Santé et des Soins de longue durée afin de consolider l'accès à des soins de santé en français pour les Franco-Ontariens à l'échelle de la province », s'est pour sa part réjoui le Dr Bernard Leduc, le président-directeur général de l'Hôpital Montfort.

**UNE ACCESSIBILITÉ  
AUX SOINS DE SANTÉ  
EN FRANÇAIS  
POUR MICHELLE**

 **Lalonde**

**FIÈRE DE SON HÔPITAL**

**DESJARDINS EST HEUREUX  
DE SOULIGNER LES 60 ANNÉES  
D'HISTOIRE DE L'HÔPITAL  
MONTFORT.**

[desjardins.com](http://desjardins.com)

 **Desjardins**

**Premier groupe financier  
coopératif au Canada**





## UNE DÉSIGNATION ACCOMPAGNÉE DE RESPONSABILITÉS ACCRUES

**En attribuant la désignation de centre universitaire de groupe A à l'Hôpital Montfort, la ministre de la Santé et des Soins de longue durée de l'Ontario, Deb Matthews, n'a pas juste reconnu les efforts déployés par ses médecins et professionnels en matière de formation au cours des dernières années, mais aussi le rôle que l'hôpital du chemin Montréal joue en tant que chef de file des services de santé en français à la grandeur de la province.**

Cette désignation, qui dépasse largement le champ d'influence habituel d'un hôpital, est accompagnée de responsabilités accrues pour les dirigeants de l'Hôpital Montfort. Ainsi, ceux-ci seront appelés à travailler de concert avec le ministère pour contribuer à la planification des services en français dans les collectivités de l'ensemble de l'Ontario, pour aider le gouvernement à respecter ses obligations aux termes de la *Loi sur les services en français* et pour servir de carrefour pour la formation et les recherches des professionnels de la santé francophones.

« L'Hôpital Montfort fait partie de la solution pour accroître l'accès aux soins de santé en Ontario, particulièrement pour la communauté francophone. Cette désignation officielle par le gouvernement de l'Ontario est essentielle pour garantir le caractère permanent d'un programme d'enseignement médical en français dans la province. Ce nouveau statut est un signal pour la communauté francophone de l'importance que notre gouvernement accorde aux services de grande qualité en français », a clairement indiqué la ministre déléguée aux Affaires francophones, Madeleine Meilleur, lors de l'annonce.

Des discussions sont présentement en cours avec le ministère de la Santé et des Soins de longue durée visant à déterminer com-

ment l'hôpital pourra renforcer ses programmes de formation et ses services de santé et intervenir adéquatement partout en Ontario, et tout particulièrement dans les communautés francophones de l'axe Toronto, Windsor et Hamilton. Au cours de celles-ci, les représentants de l'hôpital voudront évidemment s'assurer que les responsabilités supplémentaires auxquelles ils doivent dorénavant faire face soient accompagnées d'un financement adéquat afin de bien remplir leur mandat.

« Sur le plan des services de santé en français, nous sommes à planifier un meilleur accès à des soins de santé en français en prévoyant les ressources financières et professionnelles appropriées. Nous souhaitons appuyer les communautés francophones en région éloignée en offrant des services auxquels ils n'ont pas accès. Nous pourrions, par exemple, offrir un service d'orthophonie par le biais de la télé-médecine ou encore en formant sur place des professionnels allophones qui sont capables d'utiliser le français », de spécifier le Dr André Bilodeau, vice-président aux affaires universitaires de l'Hôpital Montfort, lorsque questionné à cet effet.

Outre ses responsabilités à l'échelle provinciale, l'Hôpital Montfort s'attardera au cours des prochains mois à mieux définir ses missions quant aux services cliniques et d'enseignement à l'hôpital même. La désignation de centre universitaire hospitalier aura de plus une incidence sur la recherche puisqu'il y aura davantage de possibilités de faire des stages de recherche et de faire des études supérieures au niveau de la maîtrise ou du doctorat.

Comme il est facile de le constater, tout le personnel et les dirigeants de l'Hôpital Montfort ont beaucoup de pain sur la planche devant eux et risquent donc de ne pas chômer au cours des prochains mois.

## 60 ANS ! FÉLICITATIONS HÔPITAL MONTFORT

MERCI DE PRENDRE SOIN DE NOS ÉLÈVES,  
DE LEUR FAMILLE ET DE LA COMMUNAUTÉ  
FRANCO-ONTARIENNE.



 **CONSEIL DES  
ÉCOLES CATHOLIQUES  
DU CENTRE-EST**  
*Le meilleur conseil  
qu'on puisse vous donner*

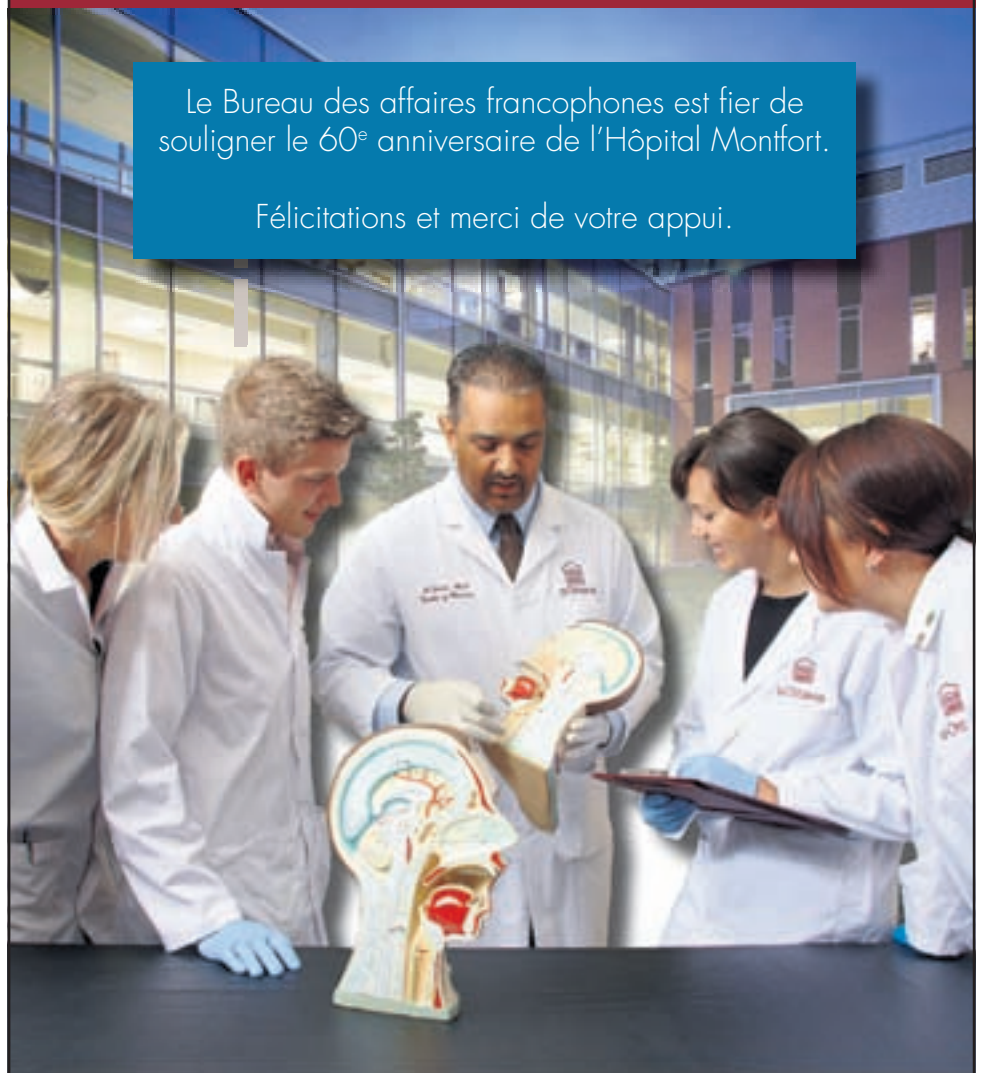
[ecolecatholique.ca](http://ecolecatholique.ca) 613 744-2555



Université d'Ottawa | Faculté de médecine

Le Bureau des affaires francophones est fier de souligner le 60<sup>e</sup> anniversaire de l'Hôpital Montfort.

Félicitations et merci de votre appui.



[www.med.uottawa.ca](http://www.med.uottawa.ca)

**Bureau des affaires francophones**  
Faculté de médecine - U d'Ottawa

451, chemin Smyth, pièce 2045  
Ottawa (ON) K1H 8M5  
Téléphone: 613-562-5800, poste 4373  
Courriel: [bafmed@uottawa.ca](mailto:bafmed@uottawa.ca)



**uOttawa**

Faculté de médecine  
Faculty of Medicine



La désignation de centre hospitalier universitaire de groupe A

# UN DÉFI EMBALLANT

**Lorsqu'il est question de la désignation de l'Hôpital Montfort à titre de centre hospitalier universitaire de groupe A, les yeux du Dr André Bilodeau, le vice-président aux affaires universitaires de l'Hôpital Montfort, s'écarquillent et on sent une fébrilité monter en lui.**



**LE DR ANDRÉ BILODEAU,**  
VICE-PRÉSIDENT AUX AFFAIRES  
UNIVERSITAIRES DE L'HÔPITAL MONTFORT

Un des principaux artisans du dossier étoffé présenté par l'hôpital à la ministre de la Santé et des Soins de longue durée, Deb Matthews, pour la convaincre que l'Hôpital Montfort méritait pareil statut, il est mieux placé que quiconque pour savoir ce que représente cette nouvelle désignation.

« Cette décision fait de l'hôpital le seul établissement de santé en Ontario pouvant assurer que la formation de la relève en médecine et dans les autres professions de la santé et la recherche puissent se faire en français. Elle apporte une toute nouvelle dimension puisque la ministre nous a également confié des responsabilités au regard des soins de santé en français qui donnent à l'hôpital une dimension qu'il n'a jamais eue auparavant en termes de formation, de recherche et de services à la grandeur de la province », s'enthousiasme le Dr Bilodeau.

« Les étudiants en médecine et des professions de la santé de l'Ontario peuvent désormais poursuivre, en français, leurs études supérieures jusqu'au niveau du doctorat et même des études post-doctorales. Nous allons de plus pouvoir élargir notre éventail de programmes de formation et augmenter le nombre de stages dans notre établissement », ajoute-t-il avec empressement.

À la tête des affaires universitaires de l'Hôpital Montfort depuis 2007, le Dr Bilodeau et tout le personnel ayant travaillé à ce dos-

sier ont dû démontrer à la ministre que l'Hôpital Montfort avait atteint une maturité suffisante tant dans le domaine de la formation que de la recherche.

En ce qui concerne la formation, cela ne représentait pas vraiment un problème puisque l'hôpital possède des ententes de partenariat avec plusieurs établissements d'enseignement depuis plus de 20 ans et son expertise était déjà reconnue. Pour ce qui est de la recherche, cependant, elle était peu présente avant 2008 et l'Institut de recherche de l'Hôpital Montfort n'a été inauguré qu'en mars, l'an dernier. Tout laisse croire que l'équipe chargée du dossier de reconnaissance universitaire a donc su utiliser les bons arguments pour convaincre la ministre.

« Il fallait qu'on justifie pourquoi on était en mesure d'obtenir la désignation qui nous a été accordée. Nous devions démontrer que nous avions un engagement substantiel dans la formation en français dans le domaine de la santé et il fallait aussi démontrer que nous faisons de la recherche. Nous avons travaillé fort et nous y sommes parvenus », se réjouit le Dr Bilodeau.

Si la désignation de centre hospitalier universitaire de groupe A est venu consacrer le travail qui s'est effectué à l'hôpital depuis plus de 20 ans, ce dernier est particulièrement fier du rôle qu'a octroyé la ministre à l'hôpital à l'échelle de la province.

« En plus de nous demander d'intensifier notre travail en matière de formation et de recherche, la ministre nous demande également de contribuer à la planification des services en français pour l'ensemble de l'Ontario et de l'appuyer dans le respect de ses obligations en ce qui concerne l'application de la *Loi sur les services en français*. C'est tout un honneur qui rejaille sur l'Hôpital Montfort en entier! », de préciser le Dr Bilodeau.



## UNE RÉFÉRENCE EN MATIÈRE DE SÉCURITÉ...



### Systemes de Sécurité

Télécommunications  
Câblage structuré

Exploitant l'expertise acquise dans le milieu des réseaux moderne de type IP, FCI est en mesure d'offrir une gamme complète de solution en matière de système de sécurité industrielle et commerciale.

613-244-6770

[fci.ca](http://fci.ca)

101-920 rue Belfast,  
Ottawa ON K1G 0Z6

ÉCOLES DE CHOIX  CONSEIL DE CHOIX

Le Conseil des écoles publiques de l'Est de l'Ontario félicite  
**L'HÔPITAL MONTFORT**  
**POUR SON 60<sup>e</sup> ANNIVERSAIRE.**

Votre appui au cours des années auprès de la communauté francophone de la région est inestimable. **Merci.**



613-742-8960  
[CEPEO.ON.CA](http://CEPEO.ON.CA)

Conseil des écoles publiques de l'Est de l'Ontario





LEXUS  
À LA CONQUÊTE DE LA PERFECTION

# IRRÉSISTIBLE



Groupe F sport illustré

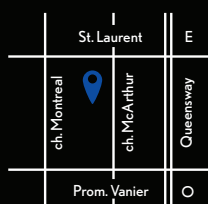


Prenez place dans le siège abaissé à renforts sport du conducteur et laissez votre cœur s'emballer. La toute nouvelle Lexus IS 2014 se distingue par un groupe d'instruments inspiré de la LFA, un style aérodynamique agressif et une suspension conçue pour performer. Elle transforme toute balade en véritable tour d'honneur.

LA TOUTE NOUVELLE LEXUS IS | **UNE CONDUITE QUI ÉVEILLE LES SENS.**

**À PARTIR DE 39 430\$**

Prix total Lexus †



Équipe  
**BEL-AIR**  
Team

435 ch. McArthur  
Ottawa  
613-741-3270  
belairlexus.com

60<sup>e</sup> ANNIVERSAIRE

## BEAUCOUP DE VOLONTÉ ET DE SOLIDES APPUIS

**Pour parvenir à obtenir son statut de centre hospitalier universitaire de groupe A, l'Hôpital Montfort a pu compter sur le travail acharné de son personnel depuis plus de 20 ans, mais aussi sur l'appui de nombreux partenaires fidèles de la communauté francophone ontarienne et d'ailleurs au pays.**



**ALLAN ROCK, RECTEUR ET VICE-CHANCELIER DE L'UNIVERSITÉ D'OTTAWA**

Ce n'est pas d'hier que l'hôpital a jeté les bases des solides liens dont il jouit. Dès 1992, il a conclu un premier partenariat avec l'Université d'Ottawa en vue d'offrir de la formation de calibre universitaire en français aux étudiantes et étudiants de sa faculté de médecine. Depuis ce temps, de nombreux autres partenariats ont été développés, tant et si bien que l'Hôpital Montfort a étendu ses tentacules non seulement au reste de l'Ontario, mais dans d'autres provinces du pays, aux États-Unis et même en Europe.

« Pendant six décennies, l'Hôpital Montfort a joué un rôle de première importance pour offrir des soins de santé de grande qualité aussi bien en français qu'en anglais. Grâce à sa nouvelle désignation provinciale de centre hospitalier universitaire, reçue en juin 2013, Montfort continue d'évoluer pour répondre aux besoins de notre communauté. L'Université d'Ottawa est fière de se joindre à ses partenaires pour célébrer 60 ans d'excellence en soins de santé, en enseignement et en recherche à l'Hôpital Montfort », a tenu à souligner Allan Rock, recteur et vice-chancelier de l'Université d'Ottawa, un partenaire de la première heure de l'Hôpital Montfort.

Il n'y a pas qu'au niveau universitaire que l'Hôpital Montfort a développé de bonnes relations en ce qui concerne la formation qu'il dispense. C'est notamment le cas avec La Cité collégiale.

« Pour une institution comme La Cité collégiale, le 60<sup>e</sup> anniversaire de l'Hôpital Montfort et sa désignation universitaire sont des signes d'accomplissement, de force et de résilience. Cette désignation universitaire fait de l'Hôpital Montfort une institution phare de notre communauté avec laquelle nous sommes privilégiés d'être partenaires en éducation. Nous partageons avec Montfort un engagement indéfectible au développement de la francophonie ontarienne et canadienne », a déclaré Lise Bourgeois, la présidente de cet établissement d'enseignement.

### APPUI DE L'AFO

L'Assemblée de la francophonie de l'Ontario (AFO), l'organisme qui agit comme porte-parole de la revendication des droits des Franco-Ontariens et Franco-Ontariennes, en est un autre sur lequel l'hôpital a pu compter. Lors de son assemblée générale annuelle, l'an dernier, l'organisme avait d'ailleurs adopté une résolution demandant à la ministre de la Santé et des Soins de longue durée de la province d'octroyer à l'Hôpital Montfort le statut de centre hospitalier universitaire de groupe A. L'organisme en avait même fait une de ses priorités dans ses discussions avec le gouvernement en place. Est-il nécessaire de préciser que l'annonce de la ministre, en juin dernier, a réjoui au plus haut point son président, Denis Vaillancourt.



L'Institut de recherche de l'Hôpital Montfort

# UN RÔLE IMPORTANT DANS L'AMÉLIORATION DES SOINS DE SANTÉ

**Inauguré au printemps, l'an dernier, et affilié à l'Université d'Ottawa, l'Institut de recherche de l'Hôpital Montfort (IRHM) est un établissement francophone de recherche interdisciplinaire en santé.**



**LE DR DENIS PRUD'HOMME,**  
VICE-PRÉSIDENT ASSOCIÉ À LA RECHERCHE  
ET DIRECTEUR SCIENTIFIQUE

En plus de soutenir les chercheurs, sa mission vise à améliorer le bien-être et la santé des populations en portant une attention particulière aux communautés francophones vivant en situation minoritaire. Exercées dans un espace où l'on parle français, les activités recherche de l'IRHM portent notamment sur la création, l'application et la vulgarisation des connaissances.

L'Institut poursuit l'objectif d'élaborer et de réaliser des programmes de recherche novateurs visant à contribuer à l'amélioration de la qualité des soins de santé des populations francophones minoritaires de l'Ontario. Ses priorités s'articulent autour des domaines de la santé mentale, des soins primaires, de la nutrition et du métabolisme et, finalement de la santé des familles.

## NOUVEAU DIRECTEUR

C'est en juillet dernier que le Dr Denis Prud'homme, vice-président associé à la recherche et directeur scientifique, a pris la tête de l'IRHM. Succédant à deux sommités en recherches scientifiques, les professeurs Andrée Durieux-Smith, la directrice scientifique, et Joseph De Koninck, le président du comité

scientifique, c'est avec enthousiasme qu'il entend relever ce nouveau défi.

« Les fondateurs ont contribué à mettre en place tout le réseau administratif de l'IRHM, plaide-t-il. Les unités de recherche font partie des composantes importantes au chapitre de la reconnaissance de l'IRHM par le ministère de la Santé et des Soins de longue durée de l'Ontario. Cette nomination de centre universitaire est une preuve de notre excellence en matière d'enseignement et de recherche. C'est une reconnaissance de la qualité de l'expertise qu'on développe ici à l'Hôpital Montfort. »

## SANTÉ DES FRANCOPHONES

Certaines enquêtes ont montré que des maladies chroniques, comme le diabète ou certains troubles cardiaques, sont plus fréquentes dans les communautés francophones vivant en situation minoritaire. En souriant, le Dr Prud'homme nous rappelle que la biologie des francophones n'est pas différente de celle des anglophones!

« Pour chercher à comprendre pourquoi les populations francophones minoritaires sont davantage touchées que les populations anglophones majoritaires, nous devons entre autres identifier des indicateurs sociaux et culturels. On sait, par exemple, que les communautés francophones sont composées de groupes moins homogènes, c'est-à-dire qu'il y a davantage de mixité, de multiculturalisme. Ainsi, il faut être non seulement plus attentif à la composante linguistique dans l'offre de services, mais aussi aux besoins spécifiques de certaines communautés culturelles pour être en mesure d'offrir des services de santé adaptés. »

Services aux sociétés privées  
[www.pwc.com/ca/privee](http://www.pwc.com/ca/privee)

## Créer une valeur durable



Le groupe Services aux sociétés privées de PwC adresse ses meilleurs vœux à l'Hôpital Montfort à l'occasion de son 60<sup>e</sup> anniversaire.

**Marc Normand**  
Leader, Services aux sociétés privées,  
région de la capitale nationale  
613 755 8733  
[marc.normand@ca.pwc.com](mailto:marc.normand@ca.pwc.com)



## L'IMPORTANCE DE LA RECHERCHE EN SOINS DE SANTÉ

**L'Hôpital Montfort ayant été reconnu à titre d'hôpital universitaire en juin dernier, le Dr Denis Prud'homme veut soutenir, par son expertise en recherche clinique, les chercheurs de l'Institut de recherche de l'Hôpital Montfort (IRHM) dans la réalisation de leurs programmes de recherche dans un contexte interprofessionnel et dans la continuité du plan stratégique de l'hôpital.**

Le rôle de l'IRHM est de générer des nouvelles connaissances, des outils de dépistages et développer de nouvelles interventions pour la prévention et le traitement des maladies qui serviront à tous les acteurs du domaine de la santé.

« La recherche contribue de façon importante à enrichir la formation des intervenants du milieu de la santé, souligne le Dr Prud'homme. Les administrateurs, gestionnaires et autres professionnels de la santé gagnent tous à une meilleure compréhension des enjeux de santé des populations francophones en milieu minoritaire. Au final, c'est la qualité des soins et des services aux patients, aux familles et aux aidants naturels qui bénéficient des apports de la recherche. »

### QUATRE UNITÉS DE RECHERCHE

Composé de quatre unités de recherche, l'IRHM rassemble des chercheurs renommés dans leur domaine respectif ainsi que des professionnels de recherche, des étudiants et stagiaires de recherche. Chaque unité est responsable d'établir et de développer sa programmation recherche.

### NUTRITION ET MÉTABOLISME

Cette unité s'intéresse aux effets des comportements liés à l'alimentation et à la pratique de l'activité physique. Ses membres synchronisent leurs efforts pour répondre à des questions d'envergure sur les maladies chroniques comme le diabète, le métabolisme et l'alimentation au sein de diverses populations minoritaires.

Par ses travaux de recherche fondamentale, appliquée et clinique, l'unité se propose d'établir des liens entre le milieu de vie et le métabolisme, tout en fournissant des explications à cet égard. En définitive, elle vise à élaborer des démarches thérapeutiques novatrices pour améliorer la santé et prévenir la progression des maladies chroniques.

### SANTÉ DES FAMILLES

Les retombées des recherches menées dans cette unité permettront d'élaborer des lignes directrices fondées sur des données probantes afin de promouvoir et de soutenir l'atteinte d'un état de santé optimal chez les familles en situa-

tion minoritaire. On souhaite établir un programme de recherche sur l'état de santé des familles francophones de l'Ontario, aux diverses étapes de leur cycle de vie.

### SANTÉ MENTALE

Cet axe de recherche contribue à l'accroissement des connaissances dans les champs de la psychiatrie et de la santé mentale, notamment les domaines de pharmaco-épidémiologie, de la comorbidité physique et psychologique, de la toxicomanie, ainsi que des troubles psychiatriques courant (anxiété et dépression), mais aussi plus rare (psychoses, trouble de la cognition et comportement). Cette unité s'est donné pour but d'étudier la prévalence et l'incidence des troubles psychiatriques en milieu minoritaire, d'améliorer les interventions de prévention de dépistage, de diagnostic et de traitement en rapport avec les troubles en santé mentale pour favoriser la réinsertion et le maintien dans la communauté

### SOINS PRIMAIRES

Cette unité vise l'avancement des connaissances en soins primaires au chapitre des stratégies sanitaires basées sur la prévention, l'information et la sensibilisation pour les populations francophones en situation minoritaire. Elle s'est dotée d'une infrastructure d'excellence dans un environnement francophone et y a adopté une culture de recherche interprofessionnelle. Sa vision consiste à obtenir la reconnaissance pour son apport scientifique aux aspects physiques et psychologiques des maladies chroniques, ses projets de recherche liés au contexte de réforme des soins de santé primaires, ses initiatives de collaboration et son attention particulière au fait francophone.

### PROJETS FUTURS

Somme toute, l'effervescence scientifique que l'on retrouve à l'IRHM a un bel avenir devant lui. Dans ses projets futurs, le Dr Prud'homme et les équipes de recherche entrevoient la possibilité de mener des études pluridisciplinaires où les enjeux de la communication y tiendront un rôle central.

## MARCIL LAVALLÉE

Marcil Lavallée s'est doté d'une équipe passionnée et dynamique d'experts-comptables et de fiscalistes dont le seul objectif est de vous offrir un service impeccable, à la hauteur de vos attentes.

Tout comme l'hôpital Montfort, Marcil Lavallée se distingue par son engagement social et environnemental continu envers l'épanouissement de sa communauté et l'amélioration de son bien-être.

Félicitations à l'Hôpital Montfort pour son 60e anniversaire!



*MARCIL LAVALLÉE EST FIER DE DÉMONTRER SON ENGAGEMENT ENVERS L'HÔPITAL MONTFORT ET DE SOULIGNER SA RÉUSSITE!*

## NOS SERVICES

Certification et expertise comptable



Fiscalité



Services conseils



## NOS BUREAUX

1160, boulevard St-Joseph, bureau 125  
Gatineau (Québec) J8Z 1T3  
Tél. 819 778-2428  
Fax 613 745-9584

214, chemin Montréal, bureau 500  
Ottawa (Ontario) K1L 8L8  
Tél. 613 745-8387  
Fax 613 745-9584



# UN BASTION DE LA CULTURE FRANÇAISE DEPUIS TOUJOURS

**Fruit de la mobilisation et de la détermination de leaders francophones à vouloir doter l'est d'Ottawa d'un établissement de santé pouvant offrir des services en français et être administré par des francophones, l'Hôpital Montfort ne s'est jamais éloigné de ses racines, devenant même au fil du temps une institution phare au sein de la communauté franco-ontarienne et celles des autres communautés du pays.**



ORGANISÉE À LA SUITE DU GRAND RALLIEMENT, LA GRANDE MARCHÉ DU 16 AVRIL 1997 AVAIT ATTIRÉ PLUS D'UN MILLIER DE PERSONNES.

Que ce soit par l'entremise de sa gestion, de ses actions ou de ses partenariats, l'hôpital a toujours su s'imposer à titre de modèle et se faire le porte-étendard du fait français en Ontario.

Ce fut le cas à de nombreuses reprises, dont en 1989, alors que l'hôpital devient l'un des premiers centres hospitaliers de l'Ontario à être désigné pour offrir des services en français à la suite de l'entrée en vigueur de la *Loi sur les services en français* de l'Ontario.

Mais jamais pareille manifestation de détermination et de fierté n'est apparue aussi évidente que lors de ce qui est convenu d'appeler la crise Montfort, survenue entre 1997 et 2001.

À la suite de la décision de la Commission de restructuration des services de santé de l'Ontario de recommander la fermeture de l'hôpital, ses dirigeants, la présidente du conseil

d'administration, Michelle de Courville Nicol, et le président-directeur général Gérald Savoie en tête, se sont engagés dans une lutte judiciaire sans merci contre le gouvernement conservateur de l'époque, celui de Mike Harris.

Parallèlement, l'ancien maire de la ville de Vanier, Gisèle Lalonde, dirigeant le mouvement SOS Montfort, a réussi à rallier l'ensemble de la communauté franco-ontarienne à la cause de l'hôpital grâce à ses discours enflammés et ses nombreuses apparitions publiques.

Plusieurs manifestations, ayant attiré des milliers de manifestants, ont eu lieu. Ce fut notamment le cas le 22 mars 1997 où un ralliement-monstre a attiré près de 10 000 personnes au Centre municipal d'Ottawa. Une pétition comptant pas moins de 135 000 signatures de Franco-Ontariens et de gens d'ailleurs au pays, fut présentée à l'Assemblée législative de la province.

Ce mouvement sans précédent, qui a rallié la classe politique, le milieu des affaires, les établissements scolaires, les organismes de toutes sortes et le personnel tout entier de l'hôpital, s'est soldé par une victoire sans équivoque en Cour d'appel de l'Ontario à la fin de l'année 2001.

Plus encore, le jugement a attribué à l'Hôpital Montfort un rôle institutionnel en tant qu'établissement « essentiel à la communauté franco-ontarienne ». Ce rôle se traduit aujourd'hui par l'obligation, pour les dirigeants de l'hôpital, de maintenir la langue française, de transmettre la culture française, de favoriser la solidarité au sein de la minorité franco-ontarienne et de protéger la communauté franco-ontarienne contre l'assimilation.

Ce sont sûrement les leaders francophones de la première heure qui seraient fiers de constater que, même après 60 ans, on n'a pas oublié la raison d'être de l'Hôpital Montfort.



Consortium national de formation en santé

## FÉLICITATIONS à l'Hôpital Montfort pour son 60<sup>e</sup> anniversaire!

Fier partenaire de l'Hôpital Montfort, le CNFS est un regroupement pancanadien de onze institutions d'enseignement universitaire et collégial, dont l'Université d'Ottawa et La Cité collégiale, qui offrent des programmes de formation en français dans diverses disciplines de la santé, ainsi que de six partenaires régionaux qui facilitent l'accès à ces programmes. Cette alliance permet d'accroître l'apport de professionnels de la santé et de chercheurs francophones et bilingues, afin d'améliorer l'offre de services de santé en français pour les communautés francophones en situation minoritaire dans l'ensemble du pays. Pour en savoir plus :

[www.cnfs.net](http://www.cnfs.net)



**independent**  
YOUR INDEPENDENT GROCER



**Toute l'équipe désire souhaiter un excellent 60<sup>e</sup> anniversaire à l'Hôpital Montfort!**

**JACQUES BISSONNETTE**  
PROPRIÉTAIRE

595, chemin Montréal  
Ottawa, K1K 0T9

Tél.: 613-745-0778  
Fax: 613-745-2376



# L'HISTOIRE DE L'HÔPITAL MONTFORT EN PHOTOS



(Archives-FDLS Canada / MAS, L1\_2393)

Comme on peut le constater, le bâtiment original avait la forme d'un T en 1952.



(BAHQ - Centre de l'Outaouais, P174\_S1\_D35164)

L'école des infirmières de l'hôpital au moment de sa construction au milieu des années 1960.



(Archives de la Ville d'Ottawa, CA 004713-2)

Voilà ce à quoi ressemblait l'hôpital lors de son inauguration, en 1953.



(BAHQ - Centre de l'Outaouais, P174\_S1\_D15512 - Studio C. Marci)

On aperçoit ici les membres fondateurs de l'hôpital, dont en bas au centre, le père Edmond Ducharme, à qui on attribue l'idée de fonder l'hôpital.



(Photographe : Alain G. Dagenais, Archives de l'Hôpital Montfort)

L'aile sud, construite devant le bâtiment original, donne fière allure à l'hôpital en 1992.



(Archives de l'Hôpital Montfort)

La première pelletée de terre ou, si vous préférez, le début d'une belle aventure qui dure toujours.



(Archives-FDLS Canada / MAS, L050\_album\_p\_17\_18)

L'archevêque catholique d'Ottawa, Mgr Marie-Joseph Lemieux, signe ici le Livre d'or de l'hôpital au moment de son ouverture, le 11 octobre 1953.



(Archives de l'Hôpital Montfort)

Dans le cadre des activités entourant le 25<sup>e</sup> anniversaire d'existence de l'hôpital, plusieurs médecins de l'hôpital avaient participé aux Journées médicales. On aperçoit ici quelques-uns d'entre eux.



# 60<sup>e</sup> ANNIVERSAIRE



(Archives de l'Hôpital Montfort)

Les blocs opératoires du début de l'hôpital ont l'air plutôt dénudés en comparaison de ceux d'aujourd'hui.



(Archives de l'Hôpital Montfort)

On voit ici à l'œuvre l'infirmière Marie Bigras en compagnie des Drs Conrad Blais et Thomas Dufour ainsi que de sa consœur Carole Goulet, lors d'une intervention chirurgicale, en 1998.



(Archives de l'Hôpital Montfort)

La communauté de l'hôpital, composée de sœurs de la congrégation des Filles de la Sagesse, en 1954.



(Archives-FDLS Canada / MAS, L050\_album\_p\_19\_19)

C'est une maman visiblement heureuse, Alda Côté, qui a donné naissance à Louis-Marie, le premier-né de l'histoire de l'hôpital le jour même de son inauguration.



(Archives de l'Hôpital Montfort)

Sr Maria de l'Assomption, la directrice du Nursing, prodiguant ses bons conseils aux premières étudiantes de l'école d'infirmières.



(Archives de l'Hôpital Montfort)

Une plaque en l'honneur des Drs Deneault et Beaulieu, a été dévoilée lors de l'inauguration du Centre d'enseignement clinique de médecine familiale Deneault-Beaulieu en 1994.



(Archives de l'Hôpital Montfort)

Le Grand Ralliement du 22 mars 1997 avait rempli à pleine capacité le Centre municipal d'Ottawa.



(Photographie : Benoit et Samuel Duval, Archives de l'Hôpital Montfort)

Une vue aérienne de ce qu'est devenu l'Hôpital Montfort en 2012.



## DES DÉBUTS PLUTÔT MODESTES

**Aujourd'hui considéré comme un établissement de santé ultramoderne doté de tous les équipements à la fine pointe de la technologie, l'Hôpital Montfort a connu des débuts plutôt modestes.**



L'HÔPITAL MONTFORT TEL QU'IL ÉTAIT EN 1953, LORS DE SON INAUGURATION.

Archives de la Ville d'Ottawa, CA022813

Connu sous le nom d'Hôpital Saint-Louis Marie de Montfort au moment de son inauguration officielle le 11 octobre 1953, l'hôpital doit son existence à la volonté et la détermination d'un groupe de francophones bien en vue de la municipalité d'Eastview (aujourd'hui Vanier), des Pères Montfortains, de la congrégation des Filles de la Sagesse et des dirigeants de l'Association canadienne-française d'éducation de l'Ontario.

Convaincu que la municipalité, qui comptait une forte proportion de francophones, était mal desservie en soins de santé, le groupe entreprend des démarches, dès 1947, pour établir un établissement de santé qui offrirait des services en français et qui serait également administré en français pour desservir la population de l'est d'Ottawa et celle d'Eastview.

C'est au père Edmond Ducharme, un prêtre montfortain et curé de la paroisse Notre-Dame-de-Lourdes d'Eastview, à qui revient l'idée de fonder l'hôpital. C'est aussi ce dernier qui, par la suite, a réussi à convaincre la congrégation des Filles de la Sagesse de joindre leurs rangs et de diriger cet hôpital.

Grâce à l'aide des gouvernements fédéral et provincial qui octroient un montant 432 000 \$ et à une campagne de souscription publique, les travaux de

construction de l'hôpital débutent à l'automne 1950.

Ce même automne, Mgr Alexandre Va-chon, archevêque catholique d'Ottawa, annonça à Sœur Jeanne de la Passion, la secrétaire provinciale des Filles de la Sagesse, que Rome accordait à sa congrégation un indult de 2,4 millions de dollars leur permettant d'effectuer un emprunt. Par la même occasion, il lui fit part qu'il autorisait la construction de l'hôpital sous la direction de la congrégation.

Puisque la direction de l'hôpital avait été confiée à la congrégation des Filles de la Sagesse, c'est à Sœur Marie-An-gèle du Saint Sacrement, Gracia Leduc de son vrai nom, que revient l'honneur d'être nommée, en décembre 1952, administratrice de l'hôpital et supérieure des religieuses qui y travaillent.

Presque un an plus tard, soit le 11 octobre 1953, on procède à l'inauguration officielle de l'hôpital en présence de nombreux distingués invités et de plus de 3000 personnes. L'hôpital, un bâtiment de six étages construit au coût d'un peu plus de 4,2 millions de dollars, compte notamment 200 lits pour adultes et 50 lits pour enfants.

C'est le début d'une aventure qui dure depuis 60 ans et qui, de toute évidence, n'est pas prête de prendre fin.

*Félicitations  
Montfort*

*pour votre ténacité  
à vouloir survivre,  
et merci de nous aider  
à demeurer en santé!*

Acc-Par Systèmes Ltée au service de la capitale nationale depuis 1973.



**ACC PAR  
SYSTEMS LIMITED**

1601 Michael St., Ottawa, Ont. K1B 3T5

*Sincères félicitations  
à l'hôpital Montfort  
pour votre  
60<sup>e</sup> anniversaire*

**SWIFT**  
Delivery Systems™

(613) 228-6571  
SWIFTEXP.COM





# PASSION ET EXCELLENCE ONT TOUJOURS CARACTÉRISÉ L'HÔPITAL

De sœur Marie-Angèle du Saint Sacrement, la première administratrice, aux dirigeants actuels, deux mots résument bien la philosophie de gestion adoptée depuis la fondation de l'Hôpital Montfort : passion et excellence.



SOEUR MARIE-ANGÈLE DU SAINT-SACREMENT,  
LA PREMIÈRE ADMINISTRATRICE DE L'HÔPITAL.

Dès les premières années, sœur Marie-Angèle du Saint Sacrement – Gracia Leduc de son vrai nom – trace la voie à suivre en convainquant d'abord des médecins provenant d'un peu partout au pays de venir s'établir à Ottawa afin d'offrir des services de soins de santé de qualité aux populations francophones de l'est de la ville, d'Eastview et celles des cantons de Gloucester et de Russell. Sous son impulsion, l'hôpital a de plus ouvert une école de formation pour les infirmières afin de répondre à la pénurie qu'il y avait à l'époque.

En incitant le personnel infirmier à adopter une approche humanitaire, celle qui a été à la tête de l'hôpital durant les six premières années de son existence, permet vite à l'Hôpital Montfort de s'établir comme établissement de santé de choix des francophones de la région, y compris ceux du côté québécois.

Au cours des années qui suivent, les sœurs Maria de l'Assomption (Gisèle Desmarais), Béatrice de l'Immaculée (Alice Guindon) et Alexandre-Marie de la Croix (Cécile Pelletier) poursuivent l'excellent travail initié par sœur Marie-Angèle du Saint Sacrement.

Rapidement, cependant, le bureau de direction de l'hôpital exprime sa volonté de laïciser l'établissement. C'est dans cette foulée qu'un premier bureau de direction laïc est élu, en septembre 1964, et que M<sup>e</sup> Jean-Pierre Beaulne en assume la présidence. C'est aussi dans cette perspective que, cinq années plus tard, la congrégation des Filles de la Sagesse vend l'hôpital au gouvernement de l'Ontario, que celui-ci devient une institution publique et prend le nom d'Hôpital Montfort.

C'est le début d'une ère nouvelle qui voit se succéder au poste de président du conseil d'administration des personnalités influentes du monde de la politique et des affaires comme Pierre Camu, Jean-Louis Racine, Marcel Lalande, Jean-Pierre Kingsley, Jean-Jacques Blais, Gérard Raymond, Michelle de Courville Nicol, Pierre Lefebvre, Denis Pommainville, Gilles Morin et l'actuel président, Alain-Michel Sékula.

À compter de 1969, ce sont aussi des directeurs généraux laïques qui dirigent l'hôpital, soit Guy D'Amours, Gérald Savoie et le Dr Bernard Leduc.

La passion et l'excellence n'est pas uniquement l'apanage des membres du conseil d'administration. Depuis les débuts de l'hôpital, c'est aussi celle des directeurs généraux, des médecins-chefs, des chefs des divers départements, du personnel médical et infirmier, du personnel administratif et de soutien ainsi que des bénévoles qui ont défilé au fil des ans.

Chacun à sa façon a transporté ou continue de le faire au quotidien, le flambeau de la passion et de l'excellence que leur ont tendu les sœurs de la congrégation des Filles de la Sagesse, les premières administratrices de l'hôpital. Chacun à leur façon, à travers leurs décisions et leurs actions, ils ont transmis, et continue de le faire chaque jour, l'amour, la compassion et le respect qui ont toujours caractérisé l'hôpital.



Réseau des services  
de santé en français  
de l'Est de l'Ontario

La santé en français... au cœur  
de notre mission et de notre action!

**Bravo Montfort!**



[www.rssfes.on.ca](http://www.rssfes.on.ca)

## Félicitations!

Nous désirons  
souligner l'excellent  
travail de  
**l'Hôpital Montfort**  
et vous souhaitons  
un bon

**60<sup>e</sup>  
anniversaire!**



**Banque Scotia** MC





# 1953

**Les Filles de la Sagesse fondent l'Hôpital Montfort, du nom de leur fondateur, pour servir les francophones de l'Est de l'Ontario.**

# 2013

**Le petit hôpital, devenu le «Nouveau Montfort», offre des services à la fine pointe de la technologie.**

**Puissent «Caritas» et humanisme continuer à imprégner les murs de l'Hôpital dans un service d'excellence.**

## Longue vie à Montfort!

**Les Filles de la Sagesse du Canada  
434, chemin Montréal  
Ottawa**

## UN HÔPITAL QUI S'EST TRANSFORMÉ AU FIL DES ANS

**L'Hôpital Montfort, tel qu'on le connaît aujourd'hui, ne ressemble en rien à celui de ses débuts, un bâtiment de six étages érigé au coût d'un peu plus de 4,2 millions de dollars.**



**L'HÔPITAL MONTFORT A SUBI DE MULTIPLES TRANSFORMATIONS AU COURS DE SON HISTOIRE. ON L'APERÇOIT ICI, TOUT JUSTE AVANT LA PREMIÈRE EXPANSION MAJEURE, AU DÉBUT DES ANNÉES 1980.**

Au cours des 60 ans de son histoire, l'hôpital a subi de multiples transformations, le faisant passer d'une capacité d'accueil de 250 lits qu'il était en 1953 à une capacité de plus de 400 lits en 2013.

Deux projets majeurs d'expansion ont principalement marqué l'histoire de l'hôpital : ceux du milieu des années 1980 et ceux du début des années 2000.

Initialement annoncé en mars 1985 en vertu d'un octroi de quatre millions de dollars du ministère de la Santé de l'Ontario, ce premier projet se concrétise par des travaux prévoyant un financement de 22 millions de dollars du ministère à la suite de représentations effectuées par les dirigeants de l'hôpital et des députés provinciaux de la région.

Ces travaux, échelonnés sur près d'une dizaine d'années, permettent entre autres à l'hôpital d'ajouter une tour de liaison, une nouvelle aile de 100 000 pieds carrés aux bâtiments existants (aile sud), de doubler ses capacités de consultation externe et d'améliorer considérablement ses services d'urgence, de rénover son bloc opératoire, d'ajouter des lits pour les soins chroniques et aigus et d'agrandir certains locaux, dont des laboratoires.

Fait plutôt inusité, un coffret en métal contenant un compte rendu de la cérémonie de bénédiction de la pierre angulaire et les lettres patentes de l'hôpital, datant du 14 septembre 1952, ainsi qu'une lettre portant le sceau pontifical du Saint-Père le Pape Pie XII ont été retrou-

vés par l'entrepreneur général au cours des travaux.

Le second projet majeur d'expansion débute au printemps 2006 à la suite de l'annonce par le gouvernement McGuinty, quelques mois plus tôt, d'investir plus de 282 millions de dollars dans l'agrandissement de l'hôpital. Les travaux prévoient l'ajout de 450 000 pieds carrés, ce qui est plus que le double de la superficie que comptait l'hôpital à ce moment-là. On parle alors, avec raison, d'un Nouveau Montfort (voir texte en page 22).

Outre ses bâtiments principaux, l'Hôpital Montfort voit au bon fonctionnement d'un centre de soins de longue durée et d'un centre de gestion du sevrage.

Pour un, le Centre de soins de longue durée Montfort, inauguré au printemps 2003 et géré en partenariat avec l'entreprise Central Park Lodges (aujourd'hui Revera), offre une capacité d'accueil pour 128 personnes.

Le Centre de gestion du sevrage d'Ottawa, qui vient en aide aux personnes aux prises avec une dépendance aux stupéfiants, à l'alcool ou aux médicaments sur ordonnance, est pour sa part géré en partenariat avec l'organisme Montfort Renaissance.

Avec tous ces ajouts, transformations et expansions, il est parfois bien difficile de s'imaginer ce à quoi pouvait ressembler l'Hôpital Montfort au moment de son ouverture, en 1953.



## DES SYMBOLES QUI EN DISENT LONG

Lorsqu'on entre par l'entrée principale originale de l'Hôpital Montfort, on peut y apercevoir, gravé dans le plancher, un sigle portant l'inscription Saint-Louis-Marie-de-Montfort, au milieu duquel figure le mot latin *caritas*, signifiant amour de l'autre.



LA STATUE DE SAINT-LOUIS-MARIE-DE-MONTFORT A LONGTEMPS ACCUEILLI PATIENTS ET VISITEURS.

Ce sigle n'est que l'un des nombreux symboles qu'on peut retrouver un peu partout sur le site de l'hôpital et qui incarnent à la fois ses origines et ses valeurs.

Rappelant l'esprit de compassion des sœurs de la congrégation des Filles de la Sagesse, le simple mot *caritas* fait partie des valeurs fondamentales de l'Hôpital Montfort, tout comme le sont le respect, l'engagement et l'excellence. Ce n'est donc pas pour rien que la direction de l'hôpital a choisi de préserver ce sigle lors des derniers travaux d'agrandissement, en 2007.

Ce sont aussi ses valeurs qui ont incité la direction de l'hôpital à entreprendre des démarches, en 2006, pour faire du logo actuel une marque déposée. Apparue sur le papier à entête de l'hôpital au milieu des années 1970, le fameux M stylisé identifie aisément tout ce qui relève des activités d'un hôpital orienté vers la communauté, et dont les patients demeurent au cœur des préoccupations du personnel.

Un autre des symboles forts qu'on retrouvait sur les terrains de l'hôpital pendant une dizaine d'années est certes le monument composé de briques et de mortier qui personnifiait le mouvement de résistance soulevé, en 1997, par la recommandation de la Commission de restructuration des services de santé de l'Ontario de fermer l'Hôpital Montfort. Pour plusieurs, ce monument représentait rien de moins que la ferme volonté de la communauté franco-ontarienne toute entière de ne pas se plier à l'intransigeance du gouvernement conservateur de l'époque.

Toujours en relation avec ce douloureux épisode de l'histoire de l'hôpital, ses dirigeants ont créé, en 2004, la Médaille du 22 mars qui commémore le Grand ralliement qui s'est tenu au Centre municipal d'Ottawa à cette même date, en 1997. Près de 10 000 personnes s'étaient massées dans l'amphithéâtre et à l'extérieur de celui-ci en guise d'appui au mouvement SOS Montfort. Reproduite en 22 exemplaires, cette médaille souligne la persévérance et la ténacité de personnes qui se sont engagées à lutter pour la survie de l'hôpital.

Plus récemment encore, soit en octobre 2010, un monument de la francophonie s'est ajouté sur le site de l'hôpital, près de l'entrée du chemin Montréal. Celui-ci symbolise entre autres le caractère français de l'hôpital et la contribution des francophones à la vie de la ville d'Ottawa.

Un personnage illustre du passé de l'hôpital veille de loin à ce que tous ces symboles perpétuent à jamais les origines et les valeurs de l'Hôpital Montfort. Il s'agit de saint Louis-Marie-de-Montfort lui-même. Sa statue, qui ornait l'entrée de l'hôpital depuis son inauguration, a été déménagée au couvent des Filles de la Sagesse vers le milieu des années 2000 lorsque l'hôpital a fait l'objet de travaux majeurs d'agrandissement.

Qui sait, un jour reprendra-t-il sa place pour accueillir à nouveau les patients et visiteurs et leur rappeler que le personnel de l'Hôpital Montfort est toujours aussi animé de cet esprit de compassion qui a caractérisé les sœurs de la congrégation des Filles de la Sagesse.



L'équipe de Caza Saikaley srl/LLP aimerait souhaiter un joyeux anniversaire à L'Hôpital Montfort.

*« Sonnez hautbois, résonnez musettes\* » à cette institution qui a été d'un inestimable support pour la communauté francophone de la Province et cela depuis plus de 60 ans déjà!*

\*Jouer de la musique en signe de réjouissance n'est pas seulement réservée pour Noël...

Ces années ne marquent qu'un début d'une épopée en constante évolution.

Pour toute question de litige n'hésitez à communiquer avec notre équipe d'avocats bilingues.

[www.plaideurs.ca](http://www.plaideurs.ca)

350 – 220 Laurier ouest, Ottawa (Ontario) K1P 5Z9  
Tél 613.565.2292 • Fax 613.565.2087

cforp  
On pense pédagogie

classique  numérique



Bon 60<sup>e</sup> anniversaire  
à l'hôpital Montfort

Le CFORP est fier d'être une entreprise multiservices en éducation et concentre ses efforts à favoriser l'épanouissement et le dynamisme de la francophonie canadienne depuis 40 ans.

[cforp.ca](http://cforp.ca)  
[librairieducentre.com](http://librairieducentre.com)



## UN MILIEU DE VIE AGRÉABLE

**L'histoire de l'Hôpital Montfort, c'est d'abord et avant tout celle de son corps médical, son personnel infirmier, ses professionnels de la santé, ses auxiliaires bénévoles, du personnel et l'équipe de la Fondation qui, quotidiennement, prodiguent aux patients des soins de qualité ou leur portent une attention particulière.**



Du cardiologue qui manie le bistouri avec la plus grande des précisions à la personne qui s'occupe de l'entretien ménager et s'assure de bien le faire pour éviter la propagation de bactéries. C'est aussi celle des nombreux bénévoles qui, chaque jour eux aussi, apportent tendresse et réconfort à tous et chacun, tantôt par un geste, tantôt par un simple sourire, tous contribuent à la qualité de vie de l'hôpital.

Ce n'est pas d'hier que le personnel de l'hôpital attache une si grande importance aux mieux-être des patients. En adoptant une approche de compassion, de respect, d'excellence et d'engagement centrée sur le patient, les sœurs de la congrégation des Filles de la Sagesse ont été les premières à donner l'exemple.

Au fil des ans, plusieurs personnes ont emboîté le pas et ont assumé de main de maître la direction médicale de l'hôpital ou la fonction de médecin-chef. À ce titre, on peut citer le nom des Drs Wilbrod Cormier, Raymond Paiement, Vilbon Bellegarde, Jean Hamel, Lauréat Tremblay, Jocelyn Deneault, John Joanisse, Gilles Bourdeau, Bernard Leduc, Louise Naughton-Filion et Guy Moreau, l'actuel médecin-chef.

Des médecins ont également laissé leur empreinte plus que d'autres. En ce sens, on peut avancer les noms des docteurs Dufour (père et fils), Potvin, Tessier, Corbeil, Paiement, Cormier, Sarda, Burke, LeBlanc, Laframboise, Bellegarde, Deneault, Gauthier, Germain (les deux frères) et Carr, pour ne nommer que ceux-là.

Plusieurs autres membres du personnel, dont il serait ici trop long d'énumérer les noms, contribuent à tous les échelons de

l'organisation de l'hôpital à perpétuer l'excellente réputation de l'hôpital. Ceux-là aussi méritent la plus grande des reconnaissances pour le travail qu'ils accomplissent.

La qualité de vie de l'hôpital ne se limite pas uniquement aux patients. Depuis plusieurs années, la direction de l'hôpital a mis en œuvre divers programmes de reconnaissance envers ses employés afin de souligner leur excellent travail et leur engagement inconditionnel.

Publications internes, plan d'action pour améliorer la qualité de vie au travail, rencontres sociales et sportives, bal et barbecues sont autant d'autres moyens pris par la direction de l'hôpital pour créer un climat de travail agréable et attiser la fierté de faire partie du personnel de l'hôpital.

Fiers de leur milieu de vie, certains n'hésitent pas à escalader les plus hauts sommets du monde pour venir en aide à l'hôpital. Ce fut le cas en 2009, lorsqu'une vingtaine de personnes ont entrepris l'ascension du mont Kilimandjaro, d'une hauteur de 5895 mètres, afin d'amasser 780 000 \$ pour l'acquisition d'un appareil de mammographie numérique pour le programme de cancer du sein à Montfort. Le président-directeur général de l'hôpital (Gérald Savoie), la Dre Claudine Michaud, une radiologue, la Dre Renée Prince, la directrice de l'Unité de médecine familiale, et Louise Albert, un membre du conseil d'administration de la Fondation de l'hôpital faisaient partie de cette expédition organisée par la Fondation de l'Hôpital Montfort.

La Fondation a organisé également, en 2011, le défi Montfort à la découverte de l'Everest. Un groupe de 23 personnes, dont des médecins, le président-directeur général de l'hôpital, le Dr Bernard Leduc, Albert Bourdeau et François Lortie, deux membres du conseil d'administration de la Fondation de l'Hôpital Montfort, ont escaladé le camp de base du Mont Everest, à 5357 mètres d'altitude. Le montant amassé de 296 366 \$ a servi à l'acquisition d'un nouveau système d'imagerie avec arceau mobile pour le département d'orthopédie à l'Hôpital Montfort.

Avec un milieu de vie aussi agréable, les patients sont très satisfaits des soins et des services offerts par le personnel compétent et engagé de l'Hôpital Montfort.

**FÉLICITATIONS**  
à l'hôpital Montfort pour vos  
**60 ans**  
D'EXCELLENCE!

CONSIDÉREZ FAIRE DES ACHATS D'ENCRE,  
D'IMPRIMANTES OU ORDINATEURS?

Visitez [www.TheBusinessStore.ca](http://www.TheBusinessStore.ca)

  
**The Business Store.ca**

2720 Queensview Drive Suite 1152  
Ottawa  
(613) 880-9997

**FÉLICITATIONS À**  
**L'HÔPITAL MONTFORT**  
**POUR SES**  **D'EXCELLENCE !**



**SUNBRIGHT PAINTERS**  
Richard Bourgon, propriétaire

1470, rue Shawinigan, Orléans  
**613-762-5758**

**Hommage à l'Hôpital Montfort**  
**pour ses 60 ans!**

**FAIRE LA CONNEXION**

Dans l'environnement clinique, tout se tient. De l'équipement clinique à la rétention des employés, en passant par les soins et la satisfaction des patients, tout est relié et chaque élément influence tous les autres. C'est la raison pour laquelle les hôpitaux et les installations de soins ne peuvent plus rivaliser uniquement en fonction de leur excellence clinique. Grâce à la collaboration de ses services de nourriture, de maintenance et de technologie clinique, Soins de santé ARAMARK travaille en coulisses afin d'aider ses clients à effectuer ces connexions pour obtenir de meilleurs résultats, améliorer tous les aspects de leur organisation, et fournir à leurs patients, leur personnel médical et leurs employés une expérience optimale dans le domaine des soins de santé.

Tous se tient.

 **ARAMARK**  
Soins de santé

Meilleurs soins, meilleurs environnements. \*

[aramarkhealthcare.com](http://aramarkhealthcare.com)

 LE PLUS GRAND  
CENTRE CULTUREL  
FRANCO-ONTARIEN

**Le MIFO est fier de se joindre à**  
**l'ensemble de la communauté**  
**pour célébrer le 60<sup>e</sup>**  
**anniversaire de l'Hôpital Montfort!**



# LA FORMATION ET LA RECHERCHE, UNE PRÉOCCUPATION DE TOUJOURS

**La formation et la recherche ont toujours été au cœur des préoccupations des dirigeants de l'Hôpital Montfort. À preuve, un mois avant que l'hôpital ne soit inauguré, le 11 octobre 1953, une première rencontre entre des représentantes des Filles de la Sagesse, qui dirigeaient l'hôpital, et le recteur et le vice-recteur de l'Université d'Ottawa avait déjà eu lieu quant à une possible affiliation.**

C'est d'ailleurs dans la perspective de former du personnel compétent que Sœur Maria de l'Assomption, la directrice du Nursing, s'était retrouvée à la tête de l'École d'Infirmières Montfort moins de trois ans plus tard.

L'Association médicale canadienne n'avait pas tardé à reconnaître les aptitudes des sœurs des Filles de la Sagesse à former du personnel. Pas plus tard qu'au printemps 1958, l'organisme avait ajouté l'hôpital à sa liste d'établissements de santé reconnus pour la formation de jeunes internes. La même année, la direction de l'hôpital avait pour sa part créé un programme de cours en technologie radiologique et, trois années plus tard, un programme de cours en technologie médicale (laboratoire).

La première entente d'affiliation à l'Université d'Ottawa fut signée le 28 décembre 1961.

Celle-ci faisait de l'hôpital le quatrième centre hospitalier associé à cette université.

Ce n'est que dans les années 1990 que l'hôpital a véritablement élargi ses horizons en matière de formation. Au milieu de cette décennie, l'Unité d'enseignement clinique en médecine familiale Deneault-Beaulieu est inaugurée. Il faudra néanmoins attendre l'année 1999 pour que la mission universitaire de l'hôpital prenne une envergure nationale. C'est cette année-là, en effet, que le premier Centre national de formation en santé de l'Université d'Ottawa s'établit à l'hôpital.

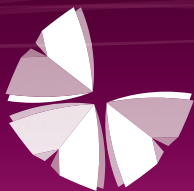
Fort de ce nouvel élan, les dirigeants de l'hôpital ont décidé de créer, en l'an 2000, la direction des affaires universitaires académiques. Au cours des années qui suivent, on assiste notamment à la mise sur pied de Santé des femmes Montfort, à l'ouverture de l'Unité de recherche

sur le comportement et le métabolisme de la Faculté des sciences de la santé de l'Université d'Ottawa et à la signature d'une entente d'affiliation en enseignement et en recherche avec la Faculté de médecine de l'Université d'Ottawa.

Pendant la même période, les dirigeants de l'hôpital ont notamment adopté le programme de gestion de risque au Centre familial de naissance, inauguré le laboratoire de sommeil, consacré au diagnostic, à l'évaluation et au traitement des troubles du sommeil. Grâce en grande partie à son affiliation avec l'Université d'Ottawa, l'hôpital est devenu membre, en 2006, du Conseil des hôpitaux universitaires de l'Ontario, un regroupement constitué des grands hôpitaux universitaires de la province.

Plus récemment, soit à l'automne 2011, les dirigeants de l'hôpital ont procédé à l'inauguration du Centre de développement professionnel continu Prométhée. Ce centre est destiné à coordonner la formation continue et a pour mission de favoriser le rehaussement des connaissances, des habiletés et des aptitudes de tous les employés de l'hôpital.

La formation et la recherche allant de pair, le conseil d'administration de l'hôpital a formulé, au printemps 2005, une orientation stratégique en matière de recherche. Celle-ci a donné naissance, en mars l'an dernier, à l'Institut de recherche de l'Hôpital Montfort, affilié à l'Université d'Ottawa. Son objectif est de contribuer à l'amélioration du bien-être et de la santé de la population, particulièrement des communautés francophones vivant en situation minoritaire.



**CHARTWELL**  
résidences pour retraités

**FÉLICITATIONS À L'HÔPITAL  
MONTFORT À L'OCCASION DE  
VOTRE 60<sup>e</sup> ANNIVERSAIRE !**



**Merci pour 60 années de dévouement  
envers la communauté d'Ottawa.**

CHARTWELL HERITAGE  
résidence pour retraités

CHARTWELL BELCOURT  
résidence pour retraités

CHARTWELL CENTRE-VILLE  
résidence pour retraités

CHARTWELL RIDEAU PLACE  
résidence pour retraités

CHARTWELL  
NEW EDINBURGH SQUARE  
résidence pour retraités

CHARTWELL BRIDLEWOOD  
résidence pour retraités

VISITEZ-NOUS AU  
**CHARTWELL.COM**

dédiées à votre **MIEUX-ÊTRE™**



## DES SOINS CLINIQUES QUI ONT GRANDIT AU RYTHME DES BESOINS

À l'image de l'hôpital qui s'est transformé et a pris de l'expansion au cours des 60 années de son histoire, les soins de santé prodigués par l'équipe médicale et le personnel infirmier de l'hôpital ont grandement évolué au fil des ans.



**NATHALIE CHAPADOS, PH. D.,  
INSTITUT DE RECHERCHE DE L'HÔPITAL  
MONTFORT**

Au fur et à mesure que les ressources financières le permettaient, les dirigeants de l'hôpital, ont tout mis en œuvre pour répondre aux divers besoins en santé de la population.

C'est dans les années 1970, à la suite du dépôt du rapport de la firme d'experts-conseils Agnew Peckham, qui recommandait l'expansion des services existants et l'établissement de nouveaux services, ainsi que de l'adoption de son premier Plan directeur, que l'hôpital a connu un premier essor.

C'est pendant cette période que s'ajoutent notamment une unité de soins intensifs, les départements de psychiatrie et d'orthopédie, le programme de soins en santé mentale, les services d'électroencéphalographie et cardiorespiratoire. C'est aussi durant celle-ci que le conseil d'administration crée le poste de médecin-chef et le confie au Dr Jean Hamel.

L'année 1978 donnera pour sa part naissance au Pavillon de la Sagesse destiné aux soins de longue durée. Situé dans l'édifice de l'ancienne école d'infirmières, sa construction a nécessité un investissement d'un peu plus de 1,2 million de dollars.

Les années 1980 apportent aussi leur lot de changements. À la suite d'un rapport de la firme Agnew Peckham confirmant cette fois les besoins criants de l'hôpital d'agrandir son service d'urgence et d'améliorer ses services de soins ambulatoires et de la pression exercée par la direction et des médecins de l'hôpital, le ministère de la Santé octroie une somme de deux millions de dollars pour financer en partie le projet estimé à un peu plus de trois millions de dollars.

Les dirigeants de l'hôpital profitent de ces années pour mettre notamment sur pied un nouveau système informatisé pour gérer les données des patients, inaugurer une clinique de physiothérapie et le Centre communautaire de santé mentale Prescott-Russell, créer un service de soins palliatifs et procéder à l'ouverture de la clinique externe à l'hôpital.

Le lancement du Service de télémétrie et l'ouverture du Centre familial des naissances s'effectuent pour leur part au cours des années 1990. C'est aussi au cours de cette période que les dirigeants de l'hôpital procèdent à une refonte majeure de leur structure organisationnelle qui débouche sur la fusion de certains services.

Les années 2000 et 2010 ne feront pas exception à l'élan d'expansion des 30 dernières années. Elles marquent en outre l'ouverture du Centre de soins de longue durée Montfort, du nouveau Centre familial de naissance, de la clinique de thrombose, la création du département de pédiatrie afin d'appuyer l'obstétrique et l'inauguration du service de santé cardiopulmonaire.

Mais plus important encore, en 2010, le Nouveau Montfort est inauguré officiellement tel qu'on le connaît aujourd'hui.

Perspective patronale en droit de l'emploi et relations de travail  
Labour and Employment Law for Employers

# Emond Harnden SRL LLP

## 25 ans de conseils aux employeurs

*Chez Emond Harnden, nous avons à cœur d'améliorer la qualité de l'environnement de travail de nos clients. Nous prenons le temps de connaître nos clients, de comprendre leurs objectifs et nous avons toujours à l'esprit leurs intérêts à long terme. Alors que l'Hôpital Montfort fête ses 60 ans, nous tenons à exprimer notre fierté d'en être le partenaire depuis de nombreuses années, ainsi que des organismes de santé privés, publics et caritatifs les plus importants au Canada.*

**www.ehlaw.ca**

**(613) 563-7660 / 1(888) 563-7660**

**707, rue Bank Street, Ottawa, Ontario K1S 3V1**



## DES PARTENAIRES DES PLUS FIABLES

**Pour maintenir son niveau d'excellence, l'Hôpital Montfort compte sur l'appui de nombreux partenaires, tant à l'intérieur de ses murs qu'à l'extérieur de ceux-ci.**

Deux de ses acteurs clés, la Fondation de l'Hôpital Montfort et l'Association des auxiliaires/bénévoles sont des partenaires de première ligne.

Issue du regroupement des auxiliaires et des bénévoles de l'hôpital sous un même nom en 1990, l'Association des auxiliaires/bénévoles possède néanmoins des racines beaucoup plus profondes. C'est en effet au printemps 1955 que le comité des Dames auxiliaires de l'hôpital a été fondé. Pour sa part, c'est depuis le 1er avril 1986 que la Fondation de l'Hôpital Montfort est enregistrée à titre d'organisme de bienfaisance avec l'Agence du revenu du Canada.

La Fondation prélève des fonds afin de soutenir l'hôpital dans ses activités cliniques, d'enseignement et de recherche. L'Association des auxiliaires/bénévoles pour sa part, collabore avec le personnel de l'hôpital à augmenter la qualité des services offerts aux patients.

Les deux organismes, chacun à leur façon, se dévouent corps et âme aux services de l'Hôpital Montfort. La Fondation prélève des dons, entre autres, pour l'achat d'équipements, la construction de nou-

veaux locaux, d'investissements dans l'Institut de recherche de l'Hôpital Montfort, etc. Depuis sa création, sa contribution financière à l'hôpital se chiffre à plus de 20 millions de dollars. Et c'est également en millions d'heures que se compte le bénévolat des membres des auxiliaires/bénévoles.

L'hôpital signe par ailleurs des ententes de partenariat avec de nombreux établissements ou intervenants du domaine de la santé. C'est ainsi qu'une clinique de physiothérapie a vu le jour à Clarence Creek à l'automne 1983.

C'est aussi la raison pour laquelle, au cours des années 1980, un Centre communautaire de santé mentale a été ouvert à Rockland; qu'un centre satellite de ce dernier a pignon sur rue à Caselman; et qu'un Centre communautaire de traitement en réadaptation pour les accidentés du travail de l'hôpital de même qu'un Centre des accidentés du travail, situé dans le Centre commercial du quartier Centrum, ont ouvert leurs portes.

Une première provinciale dans le domaine hospitalier a de plus été réalisée à l'automne 1997. Un partenariat entre le Centre des accidentés de travail Montfort, situé à Orléans, et le regroupement de cliniques privés A.I.M. (Accident Injury Management)/Orléans a mené à la création d'un centre de réadaptation offrant des évaluations de cas faites par une approche et des équipes multidisciplinaires.

Les années 2000 ont vu se multiplier ces partenariats. C'est ainsi qu'on a assisté à l'ouverture des Services de santé Montfort Health, l'un situé au 338, chemin Montréal, et l'autre à Orléans, ainsi qu'à la création de l'organisme Montfort Renaissance, fruit d'une collaboration entre l'hôpital et l'agence communautaire Horizons Renaissance. Cette dernière offre des logements à prix abordables aux personnes sans abri présentant des problèmes de santé mentale ainsi qu'un service de counselling.

Au printemps 2003, les dirigeants de l'hôpital ont aussi procédé à l'ouverture du Centre de soins de longue durée Montfort ayant une capacité de 128 lits. Ce centre, qui est géré par l'hôpital en partenariat avec l'entreprise Central Park Lodges (aujourd'hui Revera) a acquis une note parfaite d'agrément dès sa première année.

Plus récemment, soit en janvier l'an dernier, le Centre de gestion du sevrage d'Ottawa a emménagé dans de nouveaux locaux situés au 1777, chemin Montréal. Celui-ci vient en aide aux personnes ayant une dépendance aux stupéfiants, à l'alcool ou encore aux médicaments d'ordonnance. Le Centre est un service affilié à l'Hôpital qui en confie la gestion à l'organisme communautaire Montfort Renaissance.



Prestige Ameublements et Électroménagers  
félicite chaleureusement l'Hôpital Montfort pour leurs  
*60 ans de soins communautaires!*



Le Nouveau Montfort

# LE DÉBUT D'UNE ÈRE NOUVELLE

**Menacé de fermeture entre 1997 et 2001, l'Hôpital Montfort se porte aujourd'hui en meilleure santé que jamais. Grâce à une entente de partenariat intervenue avec les Forces armées canadiennes et à l'injection d'une somme de plus de 282 millions \$ du gouvernement McGuinty, l'Hôpital Montfort jouit aujourd'hui d'équipements parmi les plus sophistiqués qui lui permettent d'offrir à la population des soins de première qualité.**



UNE VUE AÉRIENNE DU NOUVEAU MONTFORT.

L'investissement massif du gouvernement McGuinty a quant à lui permis la réalisation de travaux d'agrandissement ayant plus que doublé la superficie de l'hôpital, celle-ci passant de 350 000 à 750 000 pieds carrés, d'offrir de nouveaux services et de procéder à l'embauche de 500 nouveaux employés.

Depuis 2008, le Centre des services de santé des Forces canadiennes occupent des locaux de l'aile D à même l'hôpital. C'est ce qui est convenu d'appeler le Nouveau Montfort.

Dans la foulée de ces changements majeurs, le conseil d'administration de l'hôpital s'est doté, à l'automne 2010, d'un plan stratégique quinquennal pour les années 2011 à 2015. Celui-ci est articulé autour de cinq axes : l'amélioration continue de la qualité des soins et du rendement optimal des services cliniques; le rehaussement de la performance organisationnelle; la promotion d'un milieu de vie sain; le renforcement des liens avec les partenaires et les communautés; et, finalement, le développement d'une identité universitaire.

En novembre 2011, les dirigeants de l'hôpital ont par ailleurs signé une entente d'affiliation globale avec l'Université d'Ottawa et les quatre autres hôpitaux d'enseignement universitaire de la région, soit le Centre hospitalier pour enfants de l'est de l'Ontario, l'Hôpital d'Ottawa, le Royal et les Soins continus Bruyère.

Et comme si une bonne nouvelle n'attendait pas l'autre ces temps-ci pour les dirigeants de l'hôpital, ces derniers ont vu leur établissement être désigné centre hospitalier universitaire de groupe A par la ministre de la Santé et des Soins de longue durée de la province, Deb Matthews, en juin dernier. Grâce à cette désignation, l'hôpital, de concert avec l'Université d'Ottawa et La Cité collégiale, pourra dorénavant poursuivre sa mission d'améliorer l'accessibilité aux soins de santé en français en formant les prochaines générations de médecins et professionnels de la santé.

L'avenir s'annonce donc plus prometteur que jamais pour les dirigeants et le personnel de l'Hôpital Montfort.

**LA BANQUE NATIONALE EST FIÈRE DE S'ASSOCIER À VOUS AFIN DE CÉLÉBRER LE 60<sup>E</sup> ANNIVERSAIRE DE L'HÔPITAL MONTFORT! FÉLICITATIONS ET MERCI!**



**Vous pouvez rejoindre notre équipe  
au 1-800-361-8688**

[www.bnc.ca](http://www.bnc.ca)



*Longue vie à l'hôpital  
Montfort et bravo pour  
les services en français!*

Aidez-nous à mettre en lumière les gens d'affaires francophones de notre grande région qui se distinguent dans l'une des neuf catégories des Prix d'excellence du RGA :

1. DIRIGEANT(E) DE L'ANNÉE, SECTEUR PRIVÉ
2. DIRIGEANT(E) DE L'ANNÉE, SECTEUR PARAPUBLIC
3. DIRIGEANT(E) DE L'ANNÉE, SECTEUR COMMUNAUTAIRE
4. GRANDE ENTREPRISE DE L'ANNÉE
5. PME DE L'ANNÉE
6. MICRO-ENTREPRISE DE L'ANNÉE
7. NOUVELLE ENTREPRISE
8. ENTREPRENEUR(E) DE L'ANNÉE
9. PROJET/INITIATIVE DE L'ANNÉE

Remplissez le formulaire  
de mise en candidature au  
[WWW.RGA.CA](http://WWW.RGA.CA)





## L'HÔPITAL MONTFORT : JALONS HISTORIQUES

- 2013** Désignation officielle de centre hospitalier universitaire de groupe A
- 2012** Inauguration officielle de l'Équipe de santé familiale académique Montfort
- 2011** Établissement du **Centre de développement professionnel continu Prométhée**
- 2010** Ouverture du **Nouveau Montfort**
- 2010** Inauguration du **Monument de la francophonie à l'Hôpital Montfort**
- 2009** Mise sur pied de l'**Institut de recherche de l'Hôpital Montfort (IRHM)**
- 2003** Ouverture du **Centre des soins de longue durée Montfort**
- 2001** Victoire de **SOS Montfort** et de l'Hôpital face à la Commission de restructuration des soins de santé
- 2001** Création de la **direction des affaires universitaires (DAU)**
- 2000** Mise sur pied du **Centre national de formation en santé (CNFS)**
- 1997** **Grand Ralliement – SOS Montfort**
- 1994** Ouverture de l'**Unité d'enseignement en médecine familiale Deneault-Beaulieu**
- 1992** Partenariat avec la faculté de médecine de l'**Université d'Ottawa** pour l'enseignement en français
- 1990** Accueil des étudiants de **La Cité collégiale**
- 1986** Création de la **Fondation de l'Hôpital Montfort**
- 1977 à 1993** Ouverture du **Pavillon de la Sagesse** (soins chroniques)
- 1974** Mise sur pied de l'**Association des auxiliaires/bénévoles**
- 1969** L'Hôpital devient une **institution publique** et prend le nom Hôpital Montfort
- 1964** Élection du premier **conseil d'administration laïque**
- 1964** Protocole d'entente d'affiliation avec la faculté de médecine de l'**Université d'Ottawa**
- 1961 à 1971** **École de technologie médicale** (laboratoire)
- 1958 à 1971** **École de technologie radiologique**
- 1956 à 1971** **École d'infirmières Montfort**
- 1954** Accueil des **résidents et stagiaires** de l'Université d'Ottawa
- 1953** Ouverture de l'**Hôpital Saint-Louis-Marie-de-Montfort**
- 1952** **Les Filles de la Sagesse** prennent la direction de l'Hôpital



RBC Banque Royale

# Au succès de votre entreprise !

Félicitations à l'Hôpital Montfort pour 60 ans de belles réalisations !



Des conseils en assurance pour vous guider.

© / <sup>MC</sup> Marque(s) de commerce de la Banque Royale du Canada. RBC et Banque Royale sont des marques déposées de la Banque Royale du Canada. 30076 (10/2012)

**SUPERIOR**  
 BUSINESS FORMS INC. - FORMULES D'AFFAIRES INC.  
 Printing & Embroidery SERVICES d'Imprimerie et Broderie

1467 rue Northdale  
 Ottawa, Ontario K1B 4G7  
 T: 613.746.4848  
 superiorbf@gmail.com  
 superiorbf@rogers.com

- ▲ *Formules en continues et en liasses*
- ▲ *Formulaires et étiquettes laser*
- ▲ *Imprimerie commerciale*
- ▲ *Décalques*
- ▲ *Items de promotion (stylos, porte-clés, tasses, etc.)*
- ▲ *Broderie et sérigraphie (gilets polo/manteaux, etc.)*
- ▲ *Service d'infographie disponible*

**SERVICE EXPRESS GRATUIT**

*Félicitation pour le 60<sup>ième</sup> anniversaire de l'Hôpital Montfort!*

**superiorbusinessforms.com**



# GALA MONTFORT CHOCOCNIC

2014

## Une soirée chocolatée

Le vendredi 14 février 2014 à 18 h

À l'occasion du 60<sup>e</sup> anniversaire de l'Hôpital Montfort  
**Au Musée de l'aviation et de l'espace du Canada**



Cocktail ♥ Souper gastronomique ♥  
Défilé de mode par l'Académie de design Richard Robinson ♥  
Dégustation de chocolats ♥ Enchères

**Les profits générés lors de la soirée serviront à  
l'achat d'un tomodynamomètre cardiaque**

[www.galachocochicmontfort.com](http://www.galachocochicmontfort.com)

☎: 613-748-4920

**Billets : 250 \$**

**Code vestimentaire : tenue de soirée**



Fondation de l'Hôpital Montfort



RICHARD ROBINSON



Hôpital Montfort