



The *Great* Canadian  
Catholic Hospital History Project

Documenting the legacy and contribution of the  
Congregations of Religious Women in Canada,  
their mission in health care, and the founding and operation of Catholic hospitals.

---



Projet de la *Grande* Histoire  
des hôpitaux catholiques au Canada

Retracer l'héritage et la contribution des  
congrégations de religieuses au Canada,  
leur mission en matière de soins de santé ainsi que la fondation et l'exploitation des hôpitaux catholiques.

---

**Institut Marguerite D'Youville  
Ecole Supérieure d'Infirmières  
Annuaire 1963**

Source: courtesy of  
Service des archives et des collections  
Sœurs de la Charité de Montréal  
« les Sœurs Grises »

Copyright: Public Domain

Digitized: August 2013



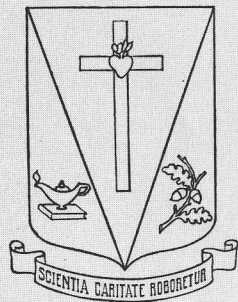
*Institut Marguerite d'Youville*

ÉCOLE SUPÉRIEURE D'INFIRMIÈRES

1963



Institut  
Marguerite  
d'Youville



**ÉCOLE SUPÉRIEURE D'INFIRMIÈRES**  
AFFILIÉE À L'UNIVERSITÉ DE MONTRÉAL

2375, Chemin de la Côte Ste-Catherine  
Montréal 26, P.Q.

SCIENTIA CARITATE ROBORETUR

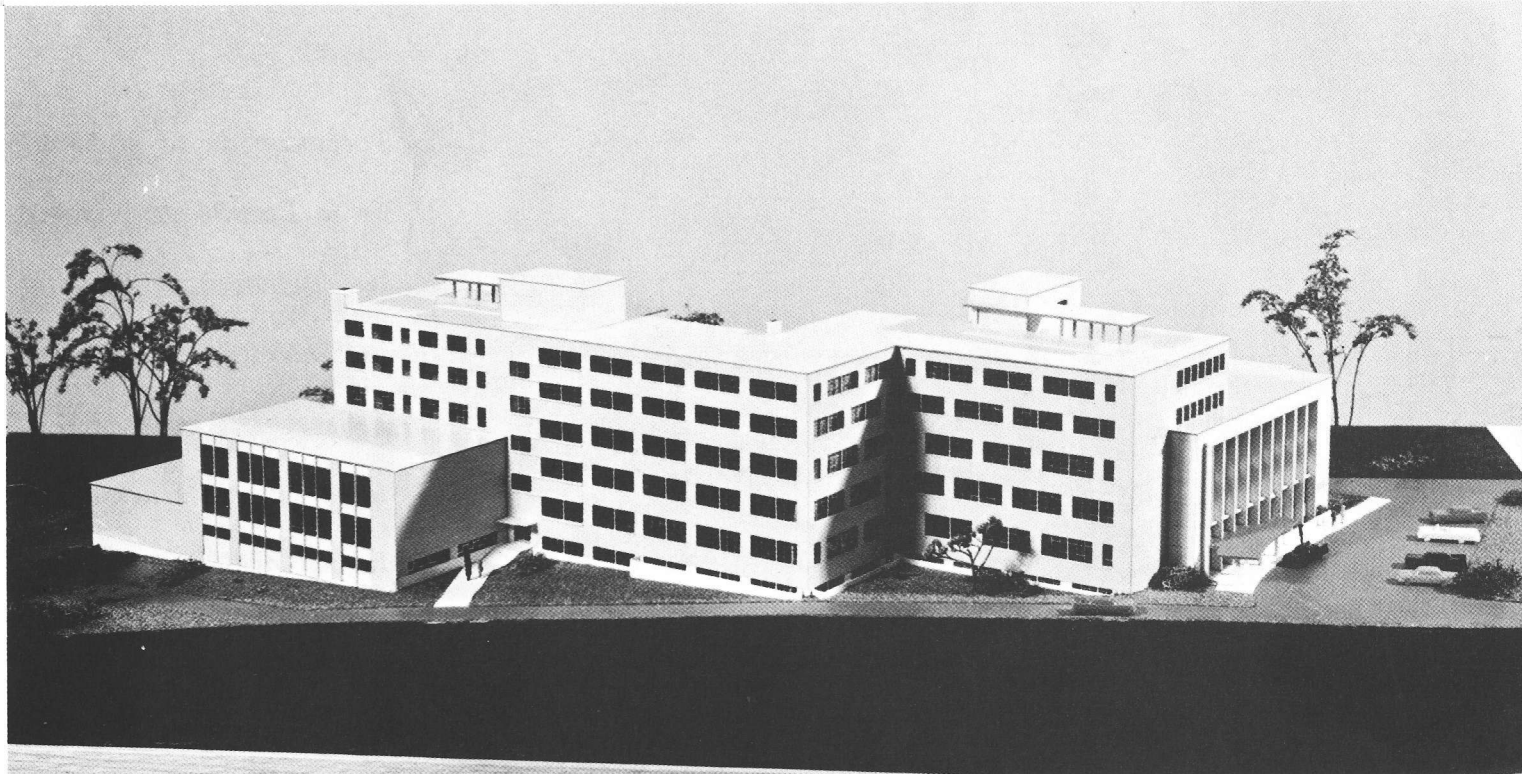
*P. Dennis Lefebvre*

*A l'image de Dieu, son principe et son maître,  
L'homme vit de vérité;  
Et le savoir humain dit un peu la clarté  
Que Dieu engendre à se connaître.*

*Mais il faut que le Verbe en charité s'achève,  
Au sein de la Trinité;  
Et la science qui luit dans l'humaine cité,  
Sans amour, est un triste rêve.*

*Ainsi, que le labeur de notre pâle science  
Emprunte à la charité  
Les reflets bienveillants que sur l'humanité  
Fait descendre la Providence.*

Jean Goulet

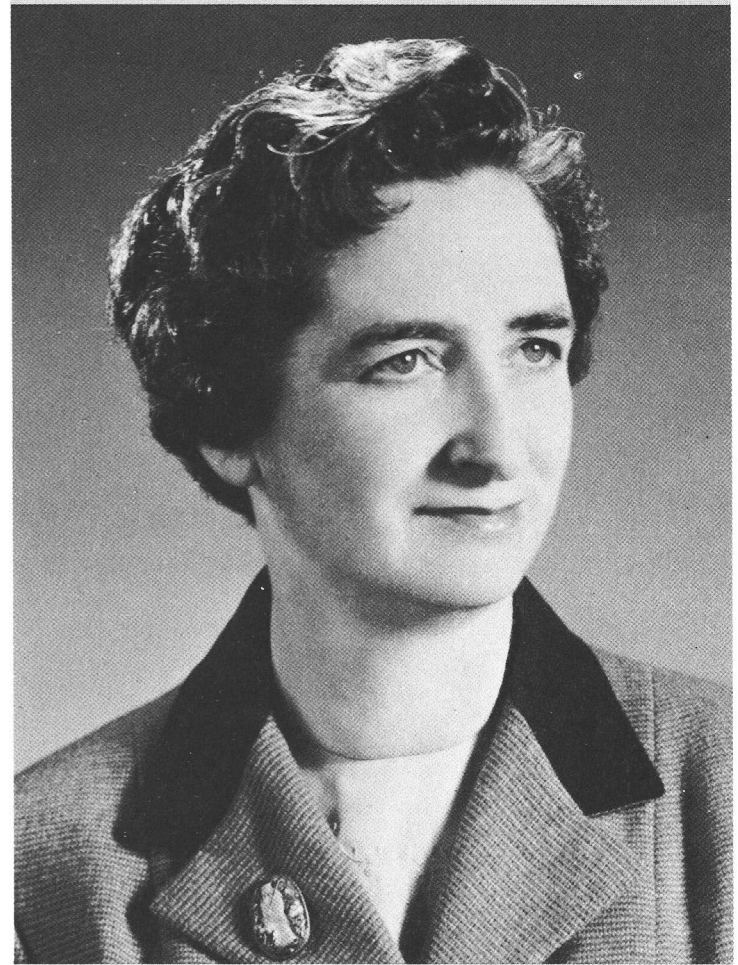




# DEDICACE

*A* l'occasion de sa nomination comme Doyen  
de la Faculté de Nursing de l'Université de Montréal,  
les étudiantes de l'Institut Marguerite d'Youville  
présentent à  
Mlle ALICE GIRARD  
leurs sincères félicitations. En signe de témoignage,  
lui est dédié cet Album-Souvenir.





Mlle ALICE GIRARD  
Doyen de la Faculté de Nursing  
Université de Montréal.







Mes chères Filles,

*Les infirmières graduées (année 1962-63) de l'Institut Marguerite d'Youville ont préparé un album souvenir. La présidente du cours a eu l'amabilité de m'inviter à vous adresser quelques mots et à vous accorder une large bénédiction paternelle. Il n'est pas bon de multiplier les conseils. Ceux à qui ils sont adressés risquent de les oublier, et celui qui les donne peut facilement devenir un importun. Je serai donc bref dans mes propos et discret dans mon intervention.*

*L'expérience vous apprendra qu'un très grand nombre de notions, de règles, de prescriptions que vous aurez apprises dans vos manuels ne vous serviront guère dans la vie pratique. Est-ce à dire que vous avez perdu votre temps en scrutant vos livres d'étude et en préparant vos examens ? Il serait facile de répondre par l'affirmative. Mais n'oubliez jamais que pour être apte à bien faire une chose, il faut acquérir la connaissance de mille choses qui ne nous serviront peut-être jamais, car c'est justement là les mystères de la vie. Elle est tout à la fois simple et compliquée. Les événements se présentent à nous les uns après les autres et non pas tous à la fois. Vous ne soignerez pas toutes les sortes de maladies et vous ne rencontrerez pas tous les malades, mais ce malade qui vous sera confié, vous devrez connaître son état et le traiter avec compétence.*

*Il en est ainsi dans l'ordre surnaturel. Vous devez croire toutes les vérités que l'Eglise enseigne, mais dans la pratique votre vie surnaturelle sera fondée sur une ou deux vérités qui vous auront éclairées et qui vous permettront de demeurer unies au Seigneur et fidèles à son Eglise. La prière quotidienne, qui doit être un dialogue vivant avec le Seigneur, est peut-être à ce point de vue, la vérité la plus importante qui puisse influencer toute votre vie. Ainsi, la prière ne doit pas être pour vous un souvenir d'enfance ou d'adolescence, mais elle doit être l'expression la plus authentique de votre vie personnelle et profonde.*

*C'est de tout coeur que je demande au Seigneur de diriger vos vies de façon à ce que vous puissiez recevoir dès ici-bas une petite goutte du bonheur que Dieu réserve à ses serviteurs. Que ma bénédiction en soit le gage !*

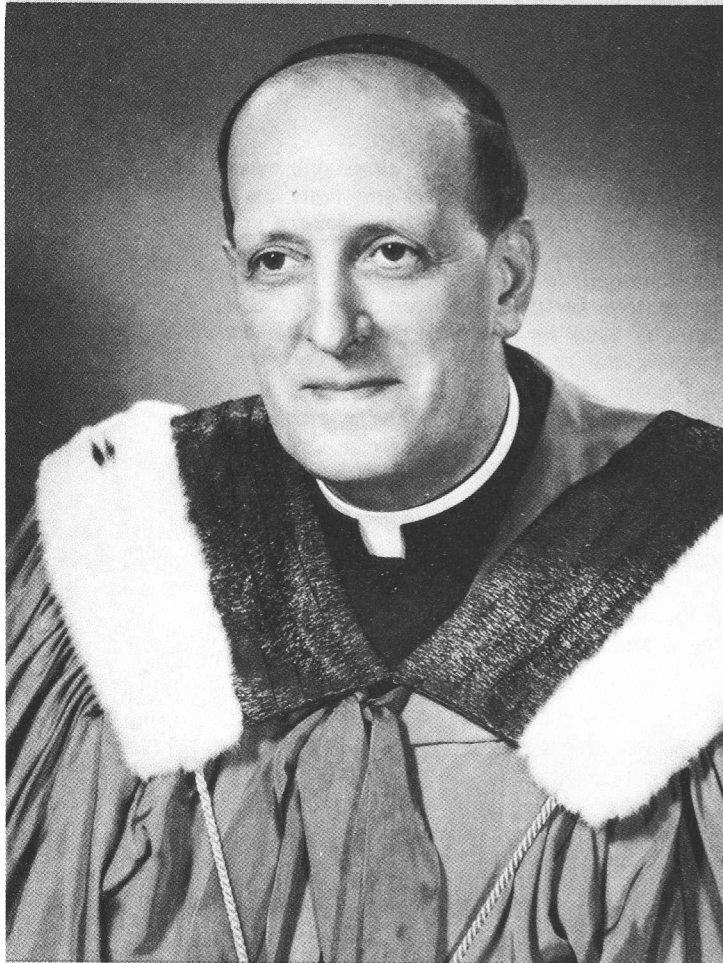
*+ Paul S. Card. Lévesque*

Archevêque de Montréal

Aux finissantes 1962-63  
Institut Marguerite d'Youville  
Montréal, Qué.







Monseigneur IRÉNÉE LUSSIER, P.D.  
Recteur de l'Université de Montréal.



#### PRIÈRE DE L'UNIVERSITÉ

O Dieu éternel, de qui provient toute science et procède toute sagesse, nous sommes en votre présence assemblés pour vous rendre grâce des lumières que vous avez répandues pendant cette année sur notre Université.

Accordez-nous, nous vous en supplions, de ne désirer toujours que ce qui est conforme à votre loi, de le rechercher avec soin, de le connaître avec certitude, de l'accomplir en toute perfection, pour la gloire de votre saint Nom et le bonheur de notre bien-aimée patrie.

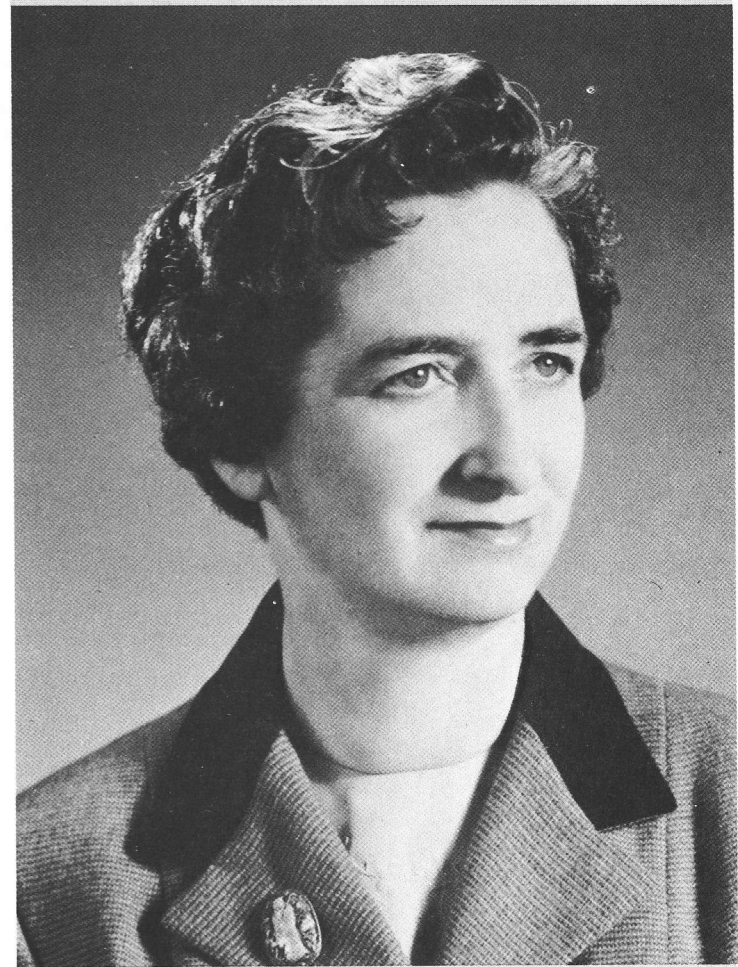


Récemment, Monseigneur Laurent Noël, nouvellement consacré évêque auxiliaire de Québec, nous rapportait cette belle phrase de Paul Claudel que je suis heureuse de vous transmettre parce qu'elle rend si bien l'idée que je me fais du rôle que vous, les nouvelles diplômées d'un institut supérieur de nursing, devez jouer en regard de notre profession. La phrase était celle-ci : "Il suffit d'un cierge qui se penche pour illuminer toute une procession".

L'action concertée de chacune d'entre vous pourrait illuminer toute une phalange de jeunes infirmières qui, à leur tour, répandraient la lumière. Il est important qu'un seul cierge ne s'éteigne pas parce qu'à lui seul il créerait déjà une ombre.



ALICE GIRARD



Mlle ALICE GIRARD  
Doyen de la Faculté de Nursing  
Université de Montréal.



Chères finissantes,

Les nombreux succès que vous avez accumulés au cours des années 1962-1963 m'autorisent à vous offrir de vives félicitations et d'émettre le souhait que ces connaissances acquises, qui désormais sont votre bien personnel, soient dépensées au service de l'humanité souffrante. Que votre compétence professionnelle s'accompagne de lumière et de charité.

Semeuses de lumière, c'est votre rôle et je dirais, encore mieux, c'est votre vocation. Votre personnalité tout entière doit resplendir aux yeux de ceux qui vous observent et leur révéler le mystère de votre vie tissée de charité.

### LUMIÈRE

*ardente devant l'effort  
communicative comme votre enthousiasme  
joyeuse en dépit des obstacles  
rayonnante, conquérante parce qu'alimentée  
au foyer de votre amour.*

*Semeuses aussi de charité.*

Toutes ces manières délicates qui viennent du coeur pour rejoindre un autre coeur dans lequel vous voyez le Christ, établiront une atmosphère réconfortante.

### CHARITÉ

*dans vos contacts avec les malades  
dans vos rapports mutuels  
dans votre vie intime.*

Je souhaite que l'on puisse dire de chacune de vous : "Partout où passe cette infirmière, il y a après ce passage, plus de lumière, plus de joie, plus de forces, comme un parfum qui demeure."

Veillez agréer mes voeux les plus sincères pour un apostolat des plus fructueux.

Votre toute dévouée à la cause que vous servez,

Mère GEORGETTE LEDUC, s.g.m.,  
*Supérieure Générale*





Mère GEORGETTE LEDUC, s.g.m.  
*Supérieure générale*



Soeur DENISE LEFEBVRE, s.g.m.  
*Directrice de l'Institut Marguerite d'Youville*



Bien chères Diplômées de 1963,

Un grand savant, devant la découverte de la vérité s'écriait : "Seigneur, je vous remercie de la joie que j'ai de connaître". En ce jour de l'heureux couronnement de vos études, je me réjouis avec vous, chères infirmières ! Ce sont vos efforts persévérants, sans doute, qui vous ont conduites au succès, mais n'est-il pas vrai que, dans le labeur même, vous avez trouvé beaucoup de satisfaction ? "Plus la personnalité humaine s'ouvre aux enrichissements de la connaissance et de l'amour, plus elle se développe et s'affirme", a dit Monseigneur Guerry.

Au cours de ces années d'études supérieures, vous avez acquis de nombreuses connaissances, des expériences valables, des observations enrichissantes; et vous désirez maintenant faire valoir ce que vous avez appris. Les routes sont diverses où vous engagerez votre activité, et dans chacune, vous trouverez des possibilités quasi-illimitées d'enrichissement personnel, d'influence pour le bien et le don de vous-même à vos frères. Je résume donc les vœux que je formule pour vous dans le triptique suivant : SERVIR - UNIR - GRANDIR.

#### SERVIR :

Comme professionnelle et comme chrétienne, votre devoir et votre plus haute distinction sera de SERVIR. Ah ! il est vrai que les temps sont durs pour les vocations désintéressées qui ne regardent pas la compensation matérielle comme le critère suprême de la réussite ! Notre profession exige cependant de nous un don personnel, un désintéressement généreux, une joyeuse serviabilité envers tous. Ce dévouement qui rend capable de sortir de soi pour se donner à autrui vient d'un amour fraternel authentique puisé dans sa source ultime qui est Dieu. Et c'est de là qu'il redescend ensuite abondamment sur nos frères.

#### UNIR :

Voilà mon second souhait. Tout véritable orateur, a-t-on dit, possède deux génies: le sien propre et celui du siècle qui l'écoute. Il en va de même de l'infirmière vouée, par sa profession, au service de l'humanité. Il lui faut son génie propre, c'est-à-dire la sagesse que lui confèrent sa préparation, son expérience et son dévouement, mais il lui faut aussi connaître le génie de son temps. Or, notre siècle est celui des découvertes scientifiques extraordinaires, des envolées spatiales qui suscitent, à bon droit, notre admiration. Mais si nous vivons l'ère des investigations dans l'espace, nous sommes également les témoins d'un effort de rapprochement entre les hommes. Les questions se posent, non plus à l'échelle d'une province, d'un pays ni même d'un continent, mais à la dimension intercontinentale, en attendant l'ère interplanétaire.



Mais à quoi serviraient nos efforts pour abolir les distances géographiques si des tensions, sans cesse grandissantes, créent la division ? “La grandeur d’un métier est peut-être avant tout d’unir les hommes” dit Antoine de Saint-Exupéry. Notre profession, si hautement humanitaire, ne doit-elle pas davantage nous ouvrir le coeur ? “Mieux connaître pour mieux aimer” devrait être la devise d’une infirmière. Un poète grec disait : “Pourquoi chercher un chemin, si ce n’est pour le montrer à mes frères ?”. N’oublions pas l’extraordinaire privilège qui est nôtre de vivre l’année du Concile oecuménique !

Enfin, GRANDIR :

Il est bon de se rappeler que l’accent est placé aujourd’hui, avant tout, sur la valeur personnelle. “Nous ne sommes plus, affirme un auteur contemporain, au temps où les traditions encadraient solidement l’existence journalière et où les institutions sauvegardaient des valeurs incontestées. De toute part, les traditions se perdent, les conformismes s’écroulent. Notre monde est un monde en perpétuel devenir où tout est remis en cause”. Seuls, ceux qui ne craignent pas d’acquérir une compétence véritable et d’accepter des responsabilités individuelles inhérentes à leur rôle sauront vraiment porter un message et rendre un témoignage au monde d’aujourd’hui.

Je souhaite donc à chacune de vous, chères Diplômées, que votre carrière d’infirmière spécialisée vous apporte toujours . . .

la Joie de SERVIR  
la Consolation D’UNIR  
et la Fierté de GRANDIR

*Soeur Denise Lefebvre, s.g.m.*

Soeur Denise Lefebvre, s.g.m.,  
Directrice.



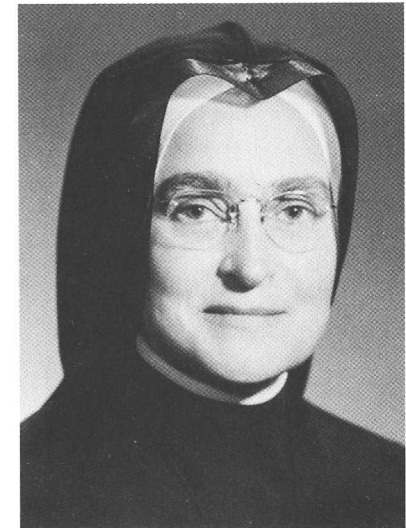


HOMMAGE  
ET  
GRATITUDE  
A NOS  
PROFESSEURS

*Aux Professeurs invités ainsi qu'à tous ceux  
qui nous ont permis si chaleureusement  
un séjour dans leurs institutions  
nos remerciements les plus sincères.*



# PROFESSEURS



S. DENISE LEFEBVRE, s.g.m.  
M.Sc.Ed.Inf., D.Péd.  
*Organisation et direction  
des écoles d'infirmières*



S. MARIE-ROSE LACROIX, s.g.m.  
M.A.  
*Sciences et Littérature*



S. JEANNE FOREST, s.g.m.  
M.Sc.Ed.Inf.  
*Education des Infirmières*



S. FLORENCE KEEGAN, s.g.m.  
M.Sc.Ed.Inf.  
*Administration et Surveillance  
du Nursing*



S. Marie-Claire RHEAULT, s.g.m.  
B.Sc.Ed.Inf.  
*Coordonnatrice des programmes  
en nursing spécialisé*

# PROFES



S. LUCIENNE ALLARD, s.g.m.  
Dip. Bibliothéconomie  
*Bibliothécaire*



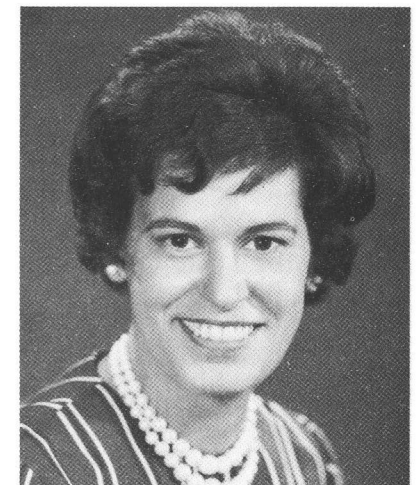
S. LÉONA BREUX, s.g.m.  
I.L., B.A.  
*Secrétaire-régestraire*



Mlle JEANNE REYNOLDS  
B.Sc.Ed.Inf.  
*Coordonnatrice adjointe des  
programmes en nursing spécialisé*



Mme Jeannine Pelland-Beaudry  
B.Sc.Ed.Inf.  
*Nursing*



Mlle PAULINE CHARBONNEAU  
I.L. Cert. Nursing spécialisé  
*Coordonnatrice des programmes  
des étudiantes étrangères*



# SEURS



Mlle THÉRÈSE PROULX  
B.Sc.  
*Physique et Chimie*



Mlle GERMAINE TRUDEL  
B.Sc.Ed.Inf.  
*Nursing*



Mlle GABRIELLE CHARBONNEAU  
B.A., M.Sc.H.P.  
*Nursing en Hygiène Publique*



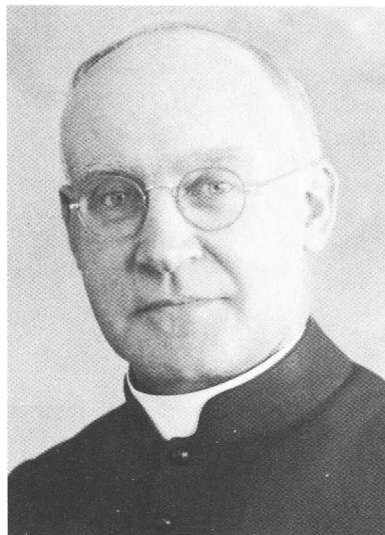
Mlle PAULINE CREVIER  
B.Sc.Ed.Inf.  
*Nursing supérieur*



S. Françoise du St-Sacrement, f.d.l.s.  
B.Sc.Ed.Inf.  
*Nursing spécialisé (pédiatrie)*



Mlle MARIE-ANDRÉE BERTRAND  
B.A., M.S.S.  
*Civisme*



M. ANTONIO PRÉCOURT, p.s.s.  
D.Th., D.Ph.  
*Philosophie*



M. WILFRID ÉTHIER, p.s.s.  
D.Th., D.Ph.  
*Orientation professionnelle*



M. ADÉLARD GROULX  
M.D., M.P.H.  
*Hygiène Publique*

# PROFESSEURS



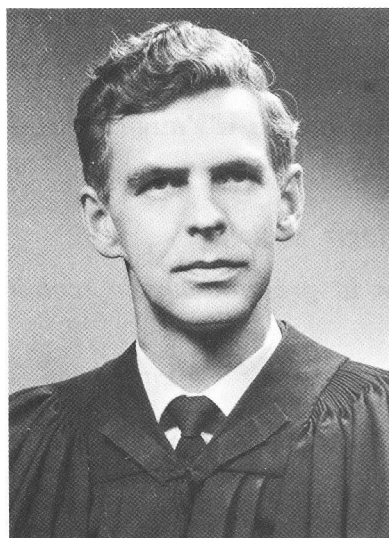
Père ROBERT MORENCY, s.j.  
D.Ph., D.Th.  
*Spiritualité*





M. l'Abbé Jean-Marie LAFONTAINE  
L.Th., L.Sc.Econ. Pol.  
*Doctrine sociale chrétienne*

# PROFESSEURS



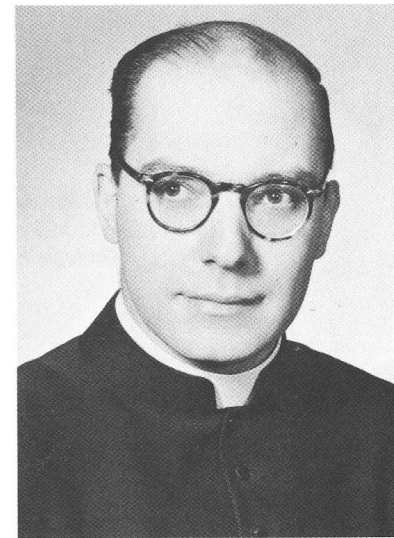
M. DENIS DOYON  
M.D., Ps.  
*Hygiène mentale*



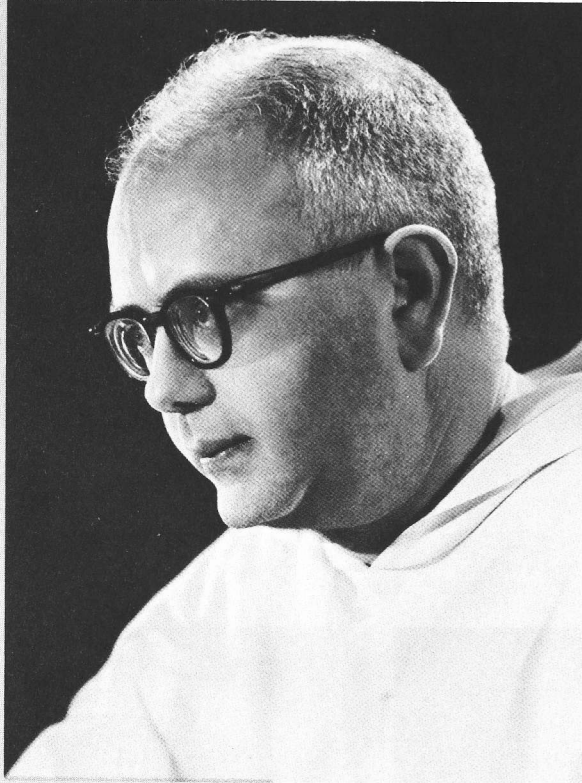
Père LOUIS PAGEAU, p.m.e.  
B.A., D.Th.  
*Sciences religieuses*



Me JEAN-LOUIS DORAIS  
L.L.D.  
*Jurisprudence*



M. CLAUDE BLAIN, p.s.s.  
D.Th.  
*Morale professionnelle*



Père BERNARD MAILHOT, o.p.  
L.Th., M.Péd., M.Psy.Soc.  
*Psychologie*

*Au Révérend Père  
BERNARD MAILHIOT, o.p.  
professeur de psychologie  
les étudiantes de l'Institut Marguerite d'Youville  
sont heureuses d'offrir leurs sincères félicitations  
pour le Doctorat en Psychologie sociale  
qu'il s'est mérité à la fin de la présente année scolaire.*



# M E S S A G E

Nous ne pouvons nous empêcher de penser que le jour de la Graduation marquera un moment très grave dans la vie de quelques-unes d'entre-nous, pour toutes celles qui vont prendre contact avec la vraie vie. En effet, une nouvelle étape s'ouvre pour chacune. Par les diverses voies choisies, nous nous engageons dans l'accomplissement de la grande tâche qu'est l'Education. A nous de donner. Inspirées par les connaissances reçues, soutenues par le souvenir de celles qui nous ont formées, nous serons au service des autres. La société est en état d'attente . . . à nous de semer.

L'homme apporte dans la vie les qualités qu'il a développées sur le banc de l'école. La bonne semence que nos maîtres ont mise dans nos intelligences, fructifiera chez la plupart d'entre-nous. Et cette bonne semence, c'est l'amour du vrai et la sincérité dans sa recherche. "L'instruction", a dit Michelot, "a une influence morale qui est au plus haut point éducative, qui éclairant l'esprit, règle aussi l'âme."

Durant ces années d'études, nous avons reçu des richesses sur le plan intellectuel, moral, social et religieux. Nous avons eu des professeurs qui ne se ressemblent que par le dévouement et le mérite. Nos parents et nos amis partagent notre fierté et notre joie, parce qu'ils partagent aussi la reconnaissance que nous avons pour les Maîtres qui ont communiqué leur savoir. Ces Maîtres doivent se réjouir de voir graduer de plus en plus nombreuses, des infirmières désireuses de parfaire leur formation. Cela les récompensera sûrement de leurs efforts à la cause de l'avancement dans le Nursing, par son perfectionnement.

Par ce diplôme qui nous attache d'un nouveau lien à notre école, le personnel de l'Institut Marguerite d'Youville nous a transmis son enthousiasme, son élan et ses convictions. La véritable appréciation de ces valeurs reçues sera prouvée dans leur utilisation, dans les actes accomplis dans l'avenir. C'est pourquoi, nous remercions nos Professeurs, des efforts qu'ils font dans cette Voie, comme dans bien d'autres, pour le bien de chacune d'entre-nous.

Ainsi nous serons véritablement des femmes et nous pourrons réaliser bien mieux que notre succès d'aujourd'hui, nous réaliserons les espérances de nos Maîtres.

MARCELLE HÉBERT, *Présidente*  
*Conseil des Etudiantes*





S. JEANNE FOREST, s.g.m.  
*Aviseur*

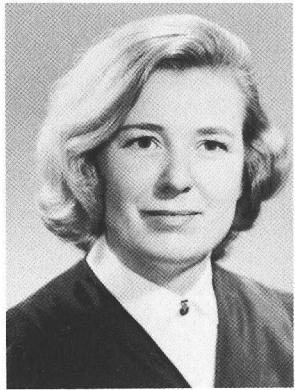
# S E R V I R



Mlle MARCELLE HÉBERT  
*Présidente*

## CONSEIL DES ETUDIANTES





Mlle OLIVE MERCIER  
*Vice-Présidente*



Mlle RITA LAMARRE  
*Secrétaire*



Mlle PAULINE GOULET  
*Trésorière*



S. COLETTE-FRANÇOISE, f.c.s.p.  
*Conseillère  
Convocatrice du Comité de Liturgie*



S. CLOTILDE GUILLAS, s.g.m.  
*Conseillère  
Convocatrice du Comité  
des Activités sociales*



Mlle LOUISE PAYETTE  
*Conseillère  
Convocatrice du Comité  
des Activités Culturelles*

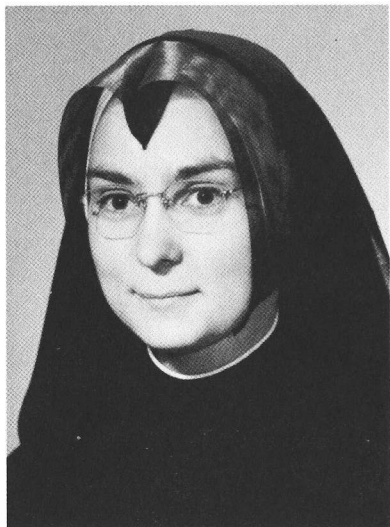


S. ANGÈLE AUBIN, s.g.m.  
*Conseillère  
Représentante des  
étudiantes-infirmières*



FELICITATIONS  
AUX  
BACHELIERES





S. ANGE-AIMÉE, s.g.c.  
Ecole d'infirmières  
Hôpital St-Joseph, Sudbury, Ont.  
Thèse : *"Ressources scientifiques  
et techniques concernant la cataracte"*.



Mlle GILBERTE BEAULIEU  
Ecole d'infirmières  
Hôpital de l'Enfant-Jésus, Québec.  
Thèse : *"La myasthénie grave et  
les soins du nursing."*



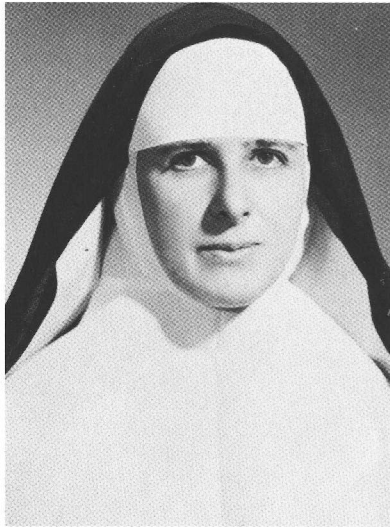
S. BERTRAND  
DU SACRÉ-COEUR, f.c.s.c.j.  
Ecole d'infirmières  
Hôpital Notre-Dame, Montréal.  
Thèse : *"Notions de nursing  
gériatologique - recherche sur  
certains aspects du problème des  
citoyens séniors du XXe siècle."*



Mlle THÉRÈSE BÉLIVEAU  
Ecole d'infirmières  
Hôpital Notre-Dame, Montréal.  
Thèse : *"L'Infirmière contemporaine  
répond-elle aux critères  
de l'infirmière idéale ?"*

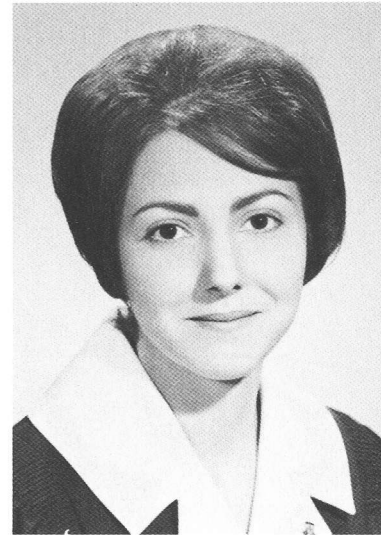


Mlle JEANNE CARRIÈRE  
Ecole d'infirmières  
Hôpital Ste-Justine, Montréal.  
Thèse : *"L'infirmière de la santé  
publique a-t-elle un rôle à jouer dans  
le milieu hospitalier ?"*



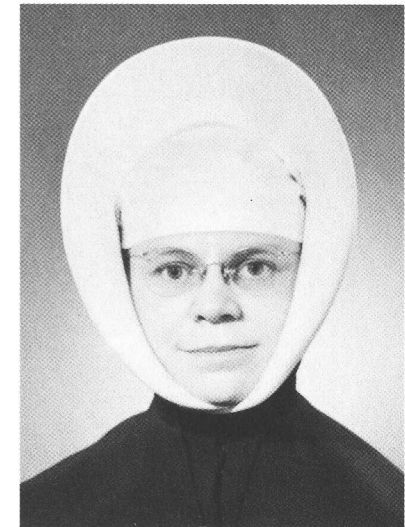
S. CATHERINE  
DE LONGPRÉ, o.s.a.  
Ecole d'infirmières  
Hôtel-Dieu, Québec.

Thèse : *"Le Nursing d'aujourd'hui  
est-il psychosomatique ?"*



Mlle LUCILLE CHENARD  
Ecole d'infirmières  
Hôtel-Dieu, Montréal.

Thèse : *"L'Infirmière contemporaine  
répond-elle aux critères de  
l'infirmière idéale ?"*



S. COLETTE-FRANÇOISE, f.c.s.p.  
Ecole d'infirmières  
Hôpital St-Jean de Dieu, Montréal.

Thèse : *"Les comités dans une  
école d'infirmières"*



Mlle MARIE-VÉRONIQUE  
COUILLARD  
Ecole d'infirmières  
Hôpital St-François d'Assise, Québec.

Thèse : *"Notions de nursing  
géronologique - recherche sur  
certains aspects du problème des  
citoyens seniors du XXe siècle."*



Mlle FLORIDA D'ALMEIDA  
Ecole d'infirmières  
de la Croix-Rouge Française.

Thèse : *"Analyse de critères  
s'appliquant à certains aspects  
de l'organisation d'une école  
d'infirmières d'hôpital."*





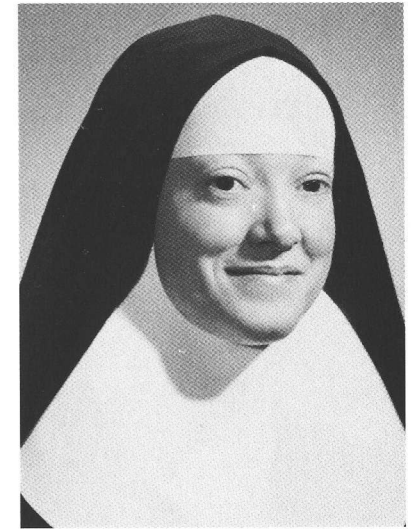
S. LUCILLE DAMPHOUSSE, s.g.m.  
Ecole d'infirmières  
Hôpital St-Boniface, Manitoba.

Thèse : *"Le Nursing d'aujourd'hui  
est-il psychosomatique ?"*



Mlle GEORGETTE DESJEAN  
Ecole d'infirmières  
Hôpital St-Joseph, Lachine.

Thèse : *"Etude sur l'enseignement  
simultané de la théorie et de la  
pratique dans les écoles d'infirmières."*



S. MARIE-ROSE DUFAULT, r.h.s.j.  
Ecole d'infirmières  
Hôtel-Dieu, Montréal.

Thèse : *"L'Infirmière contemporaine  
répond-elle aux critères  
de l'infirmière idéale ?"*



S. MARGUERITE DULUDE, s.g.m.  
Ecole d'infirmières  
Hôpital Notre-Dame, Montréal.

Thèse : *"L'accueil du malade dans  
les consultations externes."*



Mlle NICOLE DU MOUCHEL  
Ecole d'infirmières  
Hôpital Ste-Justine, Montréal.

Thèse : *"Le rôle de l'infirmière dans  
un centre d'intoxication. En face des  
intoxications aux salicylates,  
hydrocarbures et aux corrosifs."*



Mlle FRANÇOISE ÉTHIER  
Ecole d'infirmières  
Hôtel-Dieu, Montréal.

Thèse : *"Analyse de critères  
s'appliquant à certains aspects de  
l'organisation d'une école  
d'infirmières d'hôpital."*



S. CLAIRE GAGNON, s.g.m.  
Ecole d'infirmières  
Hôpital Maisonneuve, Montréal.

Thèse : *"Le Nursing d'aujourd'hui  
est-il psychosomatique ?"*



Mlle NOËLLA GERVAIS  
Ecole d'infirmières  
Hôpital Notre-Dame, Montréal.

Thèse : *"Analyse de critères  
s'appliquant à certains aspects de  
l'organisation d'une école  
d'infirmières d'hôpital."*



S. CLOTILDE GUILLAS, s.g.m.  
Ecole d'infirmières  
Hôpital des Srs Grises, Régina, Sask.

Thèse : *"Le Nursing d'aujourd'hui  
est-il psychosomatique ?"*



S. GUY de l'Enfant-Jésus, f.c.s.c.j.  
Ecole d'infirmières  
Hôtel-Dieu, Sherbrooke.

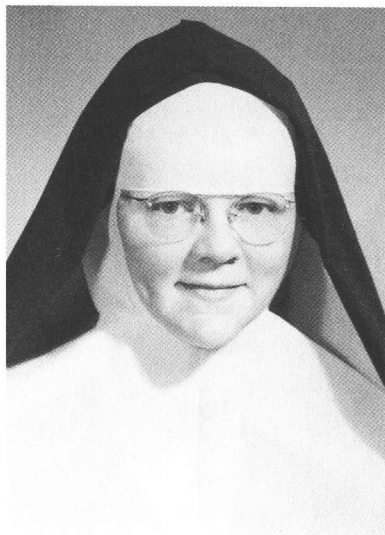
Thèse : *"Paradoxe psychologique de  
la souffrance chez l'infirmière."*





Mlle MARCELLE HÉBERT  
Ecole d'infirmières  
Hôpital Général de Verdun.

Thèse : *"Etude sur l'enseignement  
simultané de la théorie et de la  
pratique dans les écoles d'infirmières."*



S. IMELDA de l'Eucharistie, o.s.a.  
Ecole d'infirmières  
Hôtel-Dieu, Québec.

Thèse : *"Etude sur l'enseignement  
simultané de la théorie et de la  
pratique dans les écoles d'infirmières."*



Mlle DENISE LABERGE  
Ecole d'infirmières  
Hôtel-Dieu, Montréal.

Thèse : *"L'Infirmière contemporaine  
répond-elle aux critères  
de l'infirmière idéale ?"*



Mlle LUCE LACOMBE  
Ecole d'infirmières  
Hôtel-Dieu, Edmundston, N.B.

Thèse : *"Comment préparer  
les étudiantes-infirmières  
à mieux comprendre les malades."*



Mlle RITA LAMARRE  
Ecole d'infirmières  
Hôpital St-Joseph du Précieux-Sang,  
Rivière-du-Loup.

Thèse : *"Etude sur l'enseignement  
simultané de la théorie et de la  
pratique dans les écoles d'infirmières."*



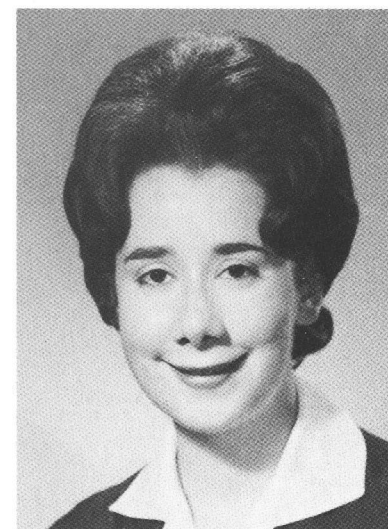
Mlle DENISE LANDRY  
Ecole d'infirmières  
Hôtel-Dieu, Montréal.

Thèse : *"L'infirmière professionnelle  
emploie-t-elle ses temps libres en vue  
de son enrichissement personnel ?"*



Mlle LOUISE LAPERRIÈRE  
Ecole d'infirmières  
Hôpital Notre-Dame, Montréal.

Thèse : *"Le Nursing d'aujourd'hui  
est-il psychosomatique ?"*



Mlle DENYSE LATOURELLE  
Ecole d'infirmières  
Hôtel-Dieu, Montréal.

Thèse : *"Analyse de critères  
s'appliquant à certains aspects  
de l'organisation  
d'une école d'infirmières d'hôpital."*



Mlle PIERRETTE LÉVESQUE  
Ecole d'infirmières  
Hôpital St-Michel Archange, Québec.

Thèse : *"Notions du nursing  
sur les états dépressifs."*



S. THÉRÈSE L'HEUREUX, s.g.m.  
Ecole d'infirmières  
Hôpital St-Paul, Saskatoon, Sask.

Thèse : *"Le Nursing d'aujourd'hui  
est-il psychosomatique ?"*





S. MURIEL LEWBERG, s.g.m.  
Ecole d'infirmières  
Hôpital St-Jean, St-Jean.

Thèse : *"Le Nursing d'aujourd'hui  
est-il psychosomatique ?"*



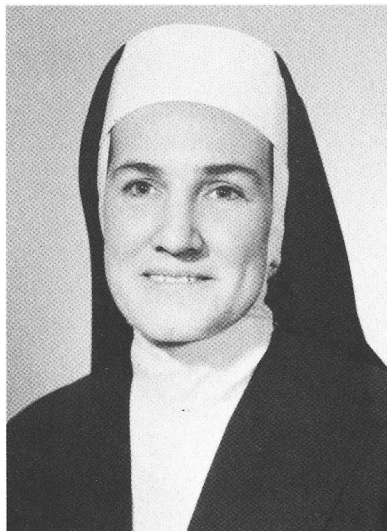
S. MARIE de Toutes Grâces, s.s.f.b.  
Ecole d'infirmières  
Hôpital N.-D. de l'Espérance,  
St-Laurent.

Thèse : *"Utilisons-nous pleinement  
les ressources actuelles en Nursing ?"*



S. MARIE ENGELBERT, f.c.s.p.  
Ecole d'infirmières  
Hôpital Général de Verdun.

Thèse : *"Notions de nursing  
gériatologique - recherche sur certains  
aspects du problème des citoyens  
sénieurs du XXe siècle."*



S. MARIE FIDÈLIS, n.d.s.c.  
Ecole d'infirmières  
Hôtel-Dieu de l'Assomption,  
Moncton, N.B.

Thèse : *"Etude sur l'enseignement  
simultané de la théorie et de la  
pratique dans les écoles d'infirmières."*



S. MARIE JOSÉPHINE, f.c.s.p.  
Ecole d'infirmières  
Hôpital Général de Verdun.

Thèse : *"Soins à donner aux  
nourissons qui subissent une  
intervention chirurgicale  
du tube digestif."*



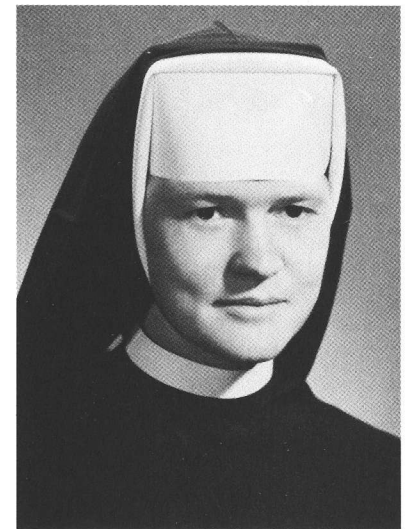
S. MARIE MAGDALENA, s.m.  
Ecole d'infirmières  
Hôpital de la Miséricorde, Montréal.

Thèse : *"Etude sur l'enseignement  
simultané de la théorie et de la  
pratique dans les écoles d'infirmières."*



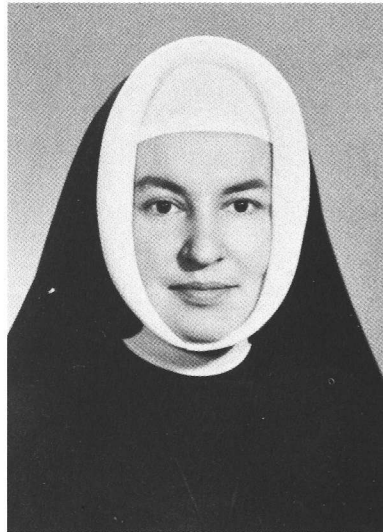
S. MARIA MARTHA, o.s.a.  
Ecole d'infirmières  
Hôtel-Dieu St-Vallier, Chicoutimi.

Thèse : *"Etude sur l'enseignement  
simultané de la théorie et de la  
pratique dans les écoles d'infirmières."*



S. MARIE ROSALIE, s.m.  
Ecole d'infirmières  
Hôpital de la Miséricorde, Montréal.

Thèse : *"Le Nursing d'aujourd'hui  
est-il psychosomatique ?"*



S. MARTHE de BÉTHANIE, s.f.a.  
Ecole d'infirmières  
Hôpital St-François d'Assise, Québec.

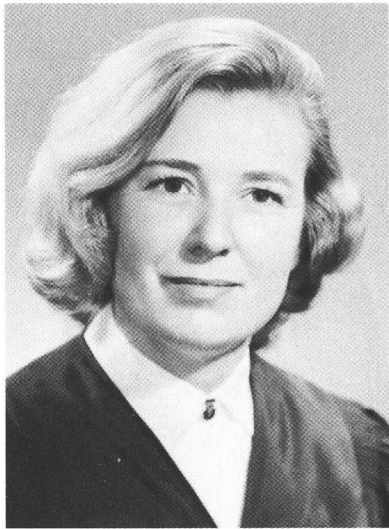
Thèse : *"Les Comités dans le  
Service du Nursing."*

Mlle CLAIRE MARTIN  
Ecole d'infirmières  
Hôtel-Dieu, Montréal.

Thèse : *"Etude sur l'enseignement  
simultané de la théorie et de la  
pratique dans les écoles d'infirmières."*



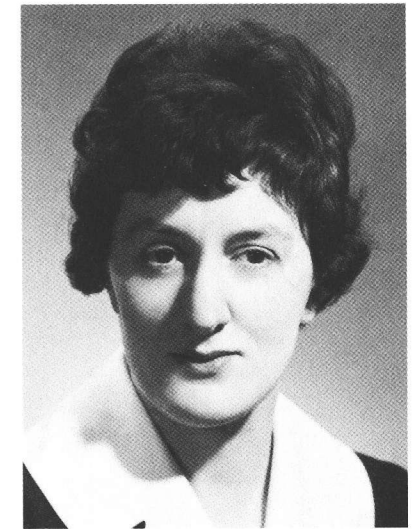




Mlle OLIVE MERCIER  
Ecole d'infirmières  
Hôtel-Dieu St-Vallier, Chicoutimi.  
Thèse : *"Le Nursing d'aujourd'hui  
est-il psychosomatique ?"*



S. MARGUERITE MICHAUD, s.g.m.  
Ecole d'infirmières  
Hôpital Notre-Dame, Montréal.  
Thèse : *"Etude sur l'enseignement  
simultané de la théorie et de la  
pratique dans les écoles d'infirmières."*



Mlle Claire MIVILLE-DESCHÈNES  
Ecole d'infirmières  
Hôpital de l'Enfant-Jésus, Québec.  
Thèse : *"Notions de nursing  
gériatologique - recherche sur certains  
aspects du problème des citoyens  
séniors du XXe siècle."*



Mlle YVONNE PÉLOQUIN  
Ecole d'infirmières  
Hôpital St-Charles, St-Hyacinthe.  
Thèse : *"Notions de nursing  
gériatologique - recherche sur certains  
aspects du problème des citoyens  
séniors du XXe siècle."*



Mlle SUZANNE PRUD'HOMME  
Ecole d'infirmières  
Hôpital St-Joseph, Lachine.  
Thèse : *"Etude sur l'enseignement  
simultané de la théorie et de la  
pratique dans les écoles d'infirmières."*



Mlle THÉRÈSE RAINVILLE  
Ecole d'infirmières  
Hôpital Notre-Dame, Montréal.

Thèse : *"Evolution affective de  
l'étudiante durant son cours  
d'infirmière."*



Mlle LISE RIOPELLE  
Ecole d'infirmières  
Hôtel-Dieu, Montréal.

Thèse : *"Nécessité d'établir un  
programme d'orientation pour les  
nouvelles institutrices."*



S. SUZANNE-MADELEINE, s.g.c.  
Ecole d'infirmières  
Hôpital Ste-Thérèse, Shawinigan.

Thèse : *"Le Nursing médical et  
chirurgical de  
l'ulcère gastro-duodénal."*



S. ST-GÉRARD-MAGELLA, s.c.q.  
Ecole d'infirmières  
Hôpital du St-Sacrement, Québec.

Thèse : *"Etude sur l'enseignement  
simultané de la théorie et de la  
pratique dans les écoles d'infirmières."*



S. STE-BARBE, o.s.a.  
Ecole d'infirmières  
Hôtel-Dieu, Québec.

Thèse : *"Le Nursing dans  
le cancer du sein."*



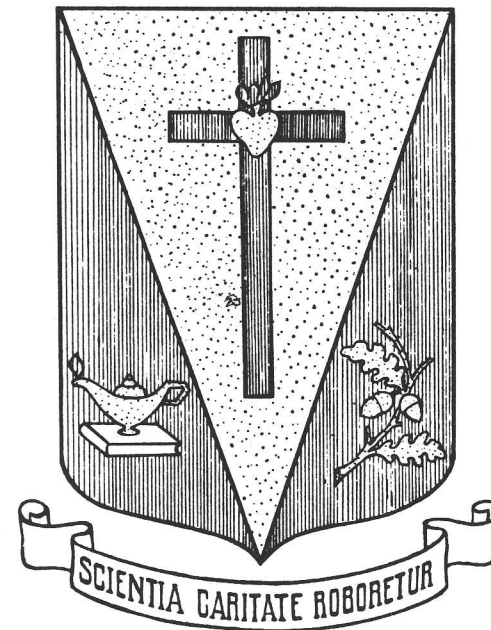
S. STE-LUCE, o.s.a.  
Ecole d'infirmières  
Hôtel-Dieu, Québec.

Thèse : *"Le Nursing d'aujourd'hui  
est-il psychosomatique ?"*



S. STE-MARIE D'ARS, s.c.q.  
Ecole d'infirmières  
Hôpital St-Sacrement, Québec.

Thèse : *"Le Nursing d'aujourd'hui  
est-il psychosomatique ?"*



S. THÉRÈSE DE JÉSUS, s.s.f.b.  
Ecole d'infirmières  
Hôpital N.-D. de l'Espérance,  
St-Laurent.

Thèse : *"Le Nursing d'aujourd'hui  
est-il psychosomatique ?"*

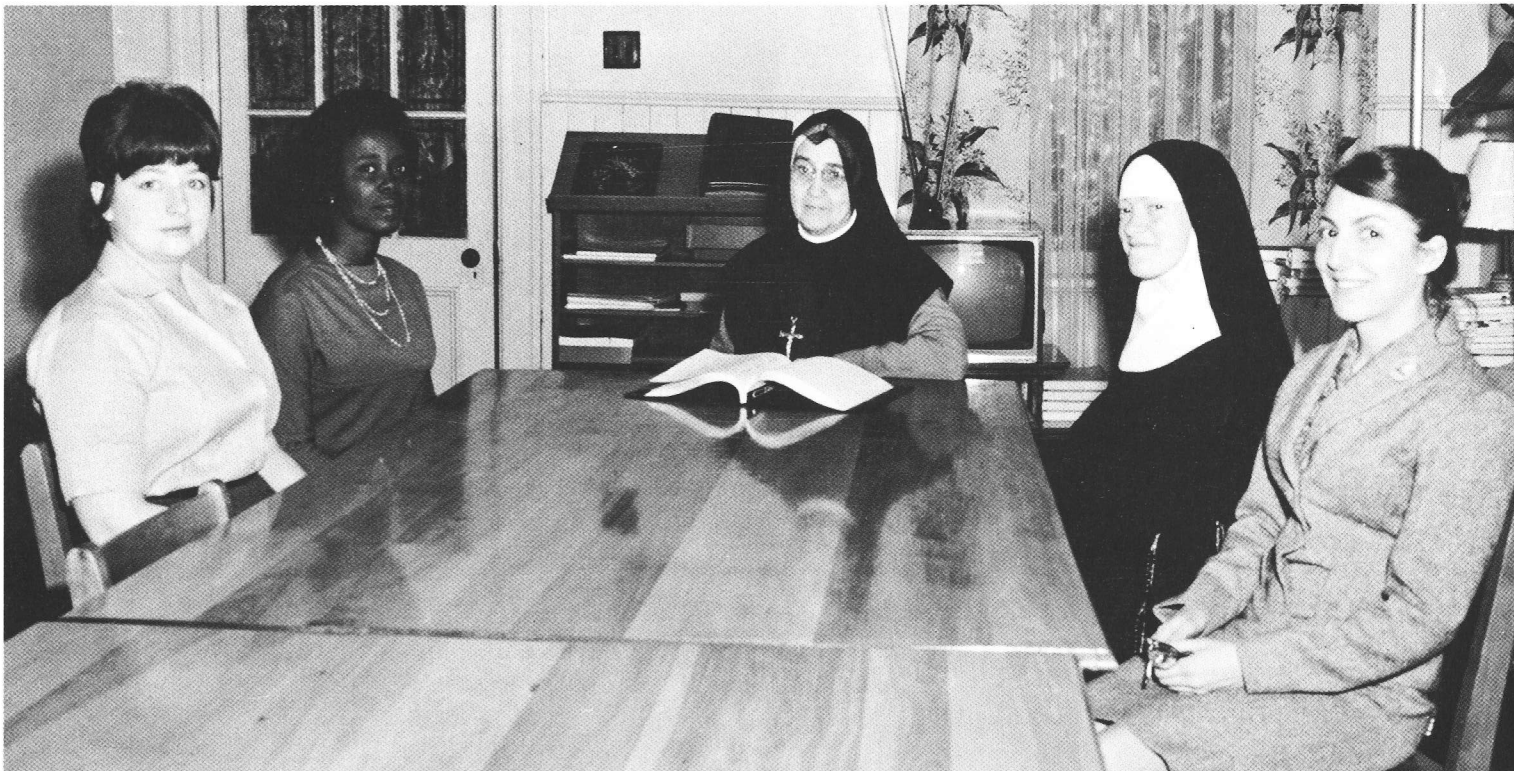


# PROJETS DE RECHERCHES











## INFIRMIERE . . . MISSIONNAIRE !

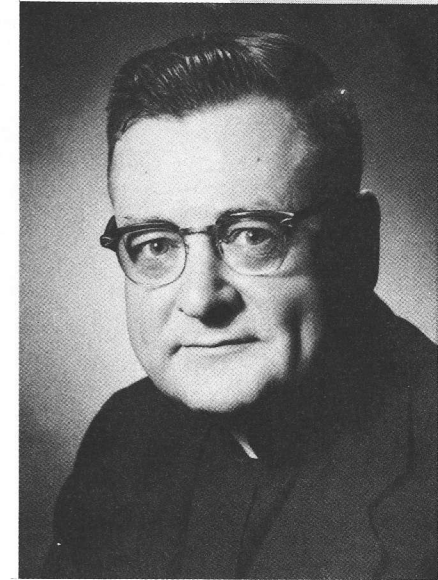
Une infirmière est toujours missionnaire. Missionnaire de l'Amour du Père pour ses enfants de la terre. Même quand elle n'y pense pas, elle est un relai du Coeur de Dieu. Technique, bienveillance, compréhension, délicatesse, discrétion : ne sont-ce pas autant de rayons du Soleil de Bonté infinie cherchant à réchauffer ceux que leur condition humaine fait passer par les froids sentiers de la douleur ? Des rayons divins qui peuvent toucher les hommes, parce qu'ils sont incarnés dans des coeurs et dans des mains de chair.

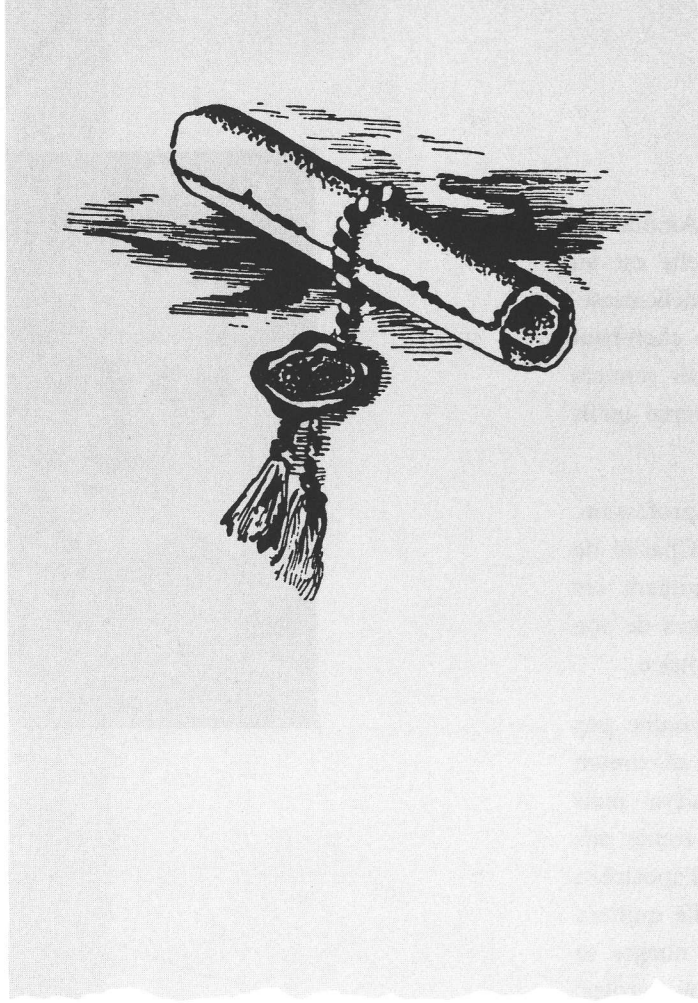
Tout cela, l'infirmière l'est déjà par le seul exercice attentif de sa profession. Mais elle l'est encore davantage, et le témoignage qu'elle porte de la Charité de Dieu est bien plus pénétrant, quand c'est la Foi qui anime consciemment ses gestes. Cette foi qui lui fait voir en chaque souffrant un de ces membres de son Corps Mystique en qui Jésus continue le mystère de sa Croix rédemptrice.

Et quand c'est auprès de ceux que la lumière du Christ n'illumine pas encore que l'infirmière se dévoue, son témoignage missionnaire atteint son maximum de luminosité. Momentanément, les ténèbres peuvent couvrir la lumière; mais les ténèbres passeront . . . Je pense à cette missionnaire qui passa trente ans de sa vie dans une léproserie de Chine, et qui, chassée de son champ d'apostolat, achève de mourir dans une infirmerie, tout à côté du lieu où j'écris. Elle quittera bientôt la terre; mais son témoignage y restera vivant. Et quand les nuages se dissiperont, il recommencera à resplendir. Avec plus de puissance que les paroles, que les lavages de cerveaux auront peut-être fait oublier, il redira à tous ceux qui ont la mémoire du coeur que Dieu est Amour, et que c'est pour cela qu'il a envoyé en mission sa fille, afin que, comme son Fils, elle passe en faisant le bien (Act. X, 38).

Infirmières ! vous êtes toujours missionnaires; mais vous pouvez l'être avec plus ou moins de plénitude. Soyez-le jusqu'au degré auquel Dieu vous invitera à monter ! Duc in altum !

LOUIS PAGEAU, p.m.e.





## CERTIFICAT EN NURSING

cardiologie

enseignement

direction des écoles

salle d'opération

psychiatrie

obstétrique

pédiatrie

administration

# CERTIFICAT EN NURSING



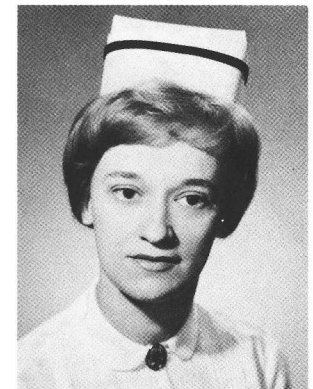
S. Agnès de Jésus, o.s.a.  
Ecole d'infirmières  
Hôtel-Dieu, Lévis.  
*Option : Obstétrique*



S. Anne-Françoise, f.c.s.p.  
Ecole d'infirmières  
Hôpital St-Joseph, Trois-Rivières.  
*Option : Administration*



Mlle Lutgarde Baert  
Ecole d'infirmières  
Université Louvain, Belgique.  
*Option : Enseignement*



Mlle Ange-Aimée Bastarache  
Ecole d'infirmières  
Hôpital St-Joseph, Lachine.  
*Option : Administration*



Mlle Thérèse Beaulieu  
Ecole d'infirmières  
Hôpital St-Eusèbe, Joliette.  
*Option : Enseignement*



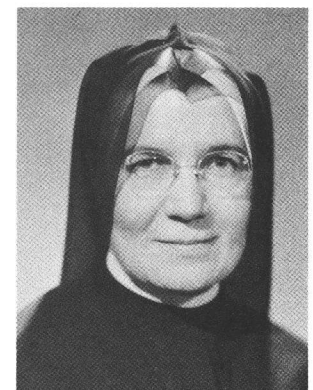
Mlle Gisèle Beauregard  
Ecole d'infirmières  
Hôpital St-Luc, Montréal.  
*Option : Administration*



Mme Cécira Biffi  
Ecole d'infirmières  
Hôpital Maisonneuve, Montréal.  
*Option : Enseignement*



Mlle Hectorine Birtz  
Ecole d'infirmières  
Hôpital St-Charles, St-Hyacinthe.  
*Option : Administration*



S. Cécile Bisson, s.g.m.  
Ecole d'infirmières  
Hôpital St-Vincent de Paul,  
Sherbrooke.  
*Option : Administration.*





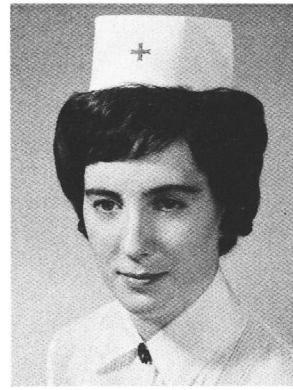
Mlle Marguerite Blais  
Ecole d'infirmières  
Hôpital de l'Enfant-Jésus, Québec.  
Option : Administration



Mlle Thérèse Blais  
Ecole d'infirmières  
Hôpital du St-Sacrement, Québec.  
Option : Administration



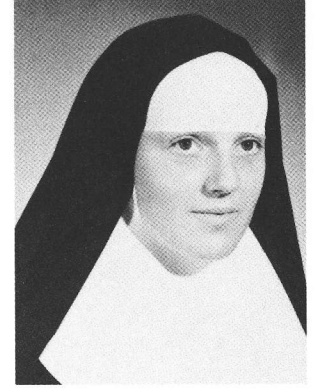
Mlle Ruth Blanchet  
Ecole d'infirmières  
Hôpital St-Michel Archange, Québec.  
Option : Administration



Mlle Louise Blouin  
Ecole d'infirmières  
Hôpital du St-Sacrement, Québec.  
Option : Administration



Mme Marthe Boiché  
Ecole d'infirmières  
Bordeaux, France.  
Option : Administration



S. Thérèse Boileau, r.h.s.j.  
Ecole d'infirmières  
Hôtel-Dieu, Montréal.  
Option : Administration



Mlle Cécile Boisvert  
Ecole d'infirmières  
Hôpital St-Joseph, Trois-Rivières.  
Option : Cardiologie



Mlle Judith Boivin  
Ecole d'infirmières  
Hôpital Notre-Dame, Montréal.  
Option : Administration



Mlle Cécyle Bolduc  
Ecole d'infirmières  
Hôp. St-Vincent de Paul, Sherbrooke.  
Option : Enseignement



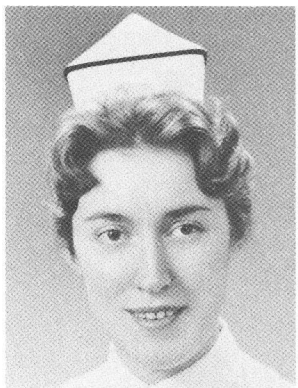
S. Yvette Bouchard, r.h.s.j.  
Ecole d'infirmières  
Hôtel-Dieu, Montréal.  
Option : Administration



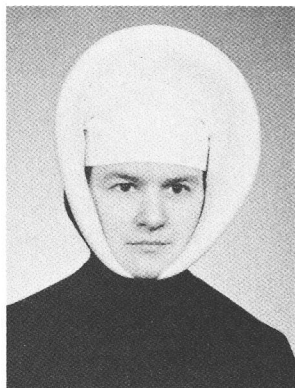
Mme Michèle Boutou Gallego  
Ecole d'infirmières  
Hôpital St-Luc, Montréal.  
Option : Enseignement



Mlle Thérèse Caron  
Ecole d'infirmières  
Hôpital St-Michel Archange, Québec.  
Option : Enseignement



Mlle Henriette Cauvier  
Ecole d'infirmières  
Hôtel-Dieu St-Vallier, Chicoutimi.  
Option : Pédiatrie



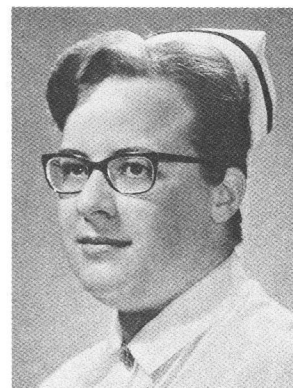
S. Cécilia, f.c.s.p.  
Ecole d'infirmières  
Hôpital St-Jean de Dieu, Montréal.  
Option : Psychiatrie



Mlle Monique Chagnon  
Ecole d'infirmières  
Hôtel-Dieu, Montréal.  
Option : Enseignement



S. Charles-Antoine, f.c.s.p.  
Ecole d'infirmières  
Hôpital du Sacré-Coeur, Hull.  
Option : Administration



Mlle Marcelle Cloutier  
Ecole d'infirmières  
Hôpital St-Eusèbe, Joliette.  
Option : Enseignement



S. Colette-Thérèse, f.c.s.p.  
Ecole d'infirmières  
Hôpital St-Jean de Dieu, Montréal.  
Option : Psychiatrie



Mlle Odyle Côté  
Ecole d'infirmières  
Hôp. St-Vincent de Paul, Sherbrooke.  
Option : Pédiatrie



Mlle Mance Crète  
Ecole d'infirmières  
Hôpital St-Joseph, Lachine.  
Option : Cardiologie



Mlle Gisèle Couillard  
Ecole d'infirmières  
Hôtel-Dieu, Montréal.  
Option : Administration



S. Alice Coulombe, r.h.s.j.  
Ecole d'infirmières  
Hôtel-Dieu, Montréal.  
Option : Administration



Mlle Lise Coulombe  
Ecole d'infirmières  
Hôtel-Dieu St-Vallier, Chicoutimi.  
Option : Administration



Mlle Ghislaine Cournoyer  
Ecole d'infirmières  
Hôpital Ste-Justine, Montréal.  
Option : Pédiatrie



Mlle Lucienne Courtemanche  
Ecole d'infirmières  
Hôpital Notre-Dame, Montréal.  
*Option : Administration*



Mlle Yolande Daignault  
Ecole d'infirmières  
Hôtel-Dieu, Montréal.  
*Option : Administration*



Mlle Michèle Dame  
Ecole d'infirmières  
Hôpital Ste-Croix, Drummondville.  
*Option : Obstétrique*



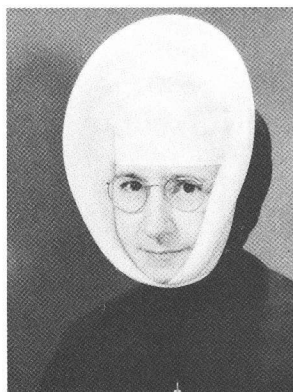
S. Fernande Daunais, r.h.s.j.  
Ecole d'infirmières  
Hôtel-Dieu, Montréal.  
*Option : Administration*



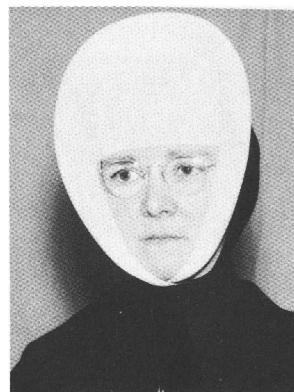
Mlle Thérèse Denis  
Ecole d'infirmières  
Hôpital Ste-Justine, Montréal.  
*Option : Enseignement*



S. Madeleine Deshaies, s.g.m.  
Ecole d'infirmières  
Hôpital Ste-Croix, Drummondville.  
*Option : Administration*



S. Donat-André, f.c.s.p.  
Ecole d'infirmières  
Hôpital St-Jean de Dieu, Montréal.  
*Option : Psychiatrie*



S. Elie-André, f.c.s.p.  
Ecole d'infirmières  
Hôpital du Sacré-Coeur, Cartierville.  
*Option : Administration*



S. Elizabeth de la Trinité, o.s.a.  
Ecole d'infirmières  
Hôtel-Dieu, Québec.  
*Option : Administration*



S. Emile-Maurice, f.c.s.p.  
Ecole d'infirmières  
Hôpital St-Jean de Dieu, Montréal.  
*Option : Psychiatrie*

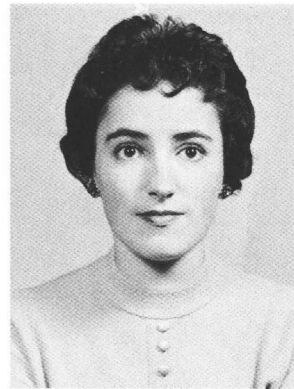
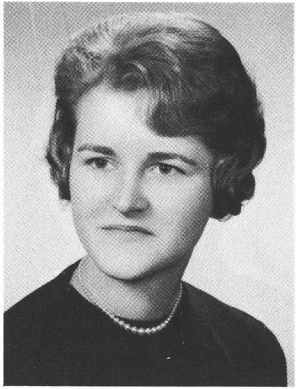


Mlle Emilia Fiorito  
Ecole d'infirmières  
Hôpital Ste-Justine, Montréal.  
*Option : Administration*



S. Yvette Forest, r.h.s.j.  
Ecole d'infirmières  
Hôtel-Dieu, Montréal.  
*Option : Administration*





Mlle Georgette Gagnon  
Ecole d'infirmières  
Hôpital du Sacré-Coeur, Cartierville.  
*Option : Enseignement*

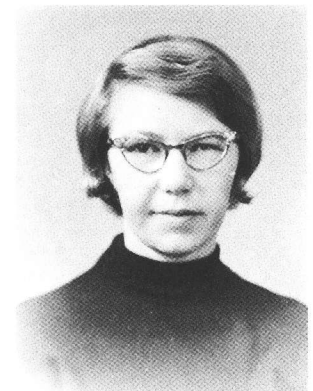
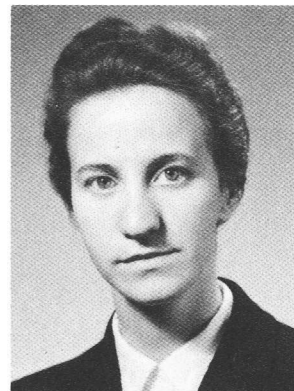
Mlle Marie-Antoinette Gagnon  
Ecole d'infirmières  
Hôp. St-Vincent de Paul, Sherbrooke.  
*Option : Enseignement*

Mlle Anne-Marie Gauthier  
Ecole d'infirmières  
de la Miséricorde, Montréal.  
*Option : Administration*

Mlle Carmen Gauthier  
Ecole d'infirmières  
Hôp. St-Vincent de Paul, Sherbrooke.  
*Option : Administration*

Mlle Louise Gauthier  
Ecole d'infirmières  
Hôtel-Dieu, Montréal.  
*Option : Administration*

Mlle Lucille Gauthier  
Ecole d'infirmières  
Hôpital Maisonneuve, Montréal.  
*Option : Administration*



Mlle Micheline Gauthier  
Ecole d'infirmières  
Hôpital Notre-Dame, Montréal.  
*Option : Enseignement*

Mlle Yvette Geoffrion  
Ecole d'infirmières  
Hôpital St-Charles, St-Hyacinthe.  
*Option : Enseignement*

S. Georges-Etienne, f.c.s.p.  
Ecole d'infirmières  
Hôpital Général de Verdun.  
*Option : Administration*

Mlle Audette Germain  
Ecole d'infirmières  
Hôpital du Sacré-Coeur, Cartierville.  
*Option : Obstétrique*

Mlle Colette Girard  
Ecole d'infirmières  
Hôpital St-Joseph, Trois-Rivières.  
*Option : Enseignement*

Mlle Claire Girouard  
Ecole d'infirmières  
Hôpital St-Charles, St-Hyacinthe.  
*Option : Administration*



Mlle Pauline Goulet  
Ecole d'infirmières  
Hôpital Notre-Dame, Montréal.  
*Option : Enseignement*



Mlle Luce Goulet  
Ecole d'infirmières  
Hôpital Général de Verdun.  
*Option : Enseignement*



Mlle Ernestine Gousse  
Ecole d'infirmières  
Hôpital St-Luc, Montréal.  
*Option : Administration*



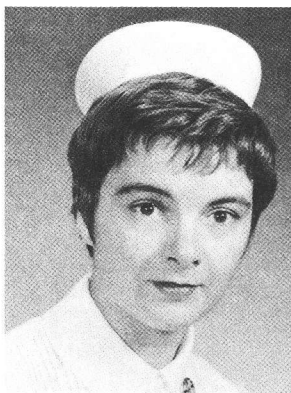
Mlle Denise Grégoire  
Ecole d'infirmières  
Hôpital Maisonneuve, Montréal.  
*Option : Cardiologie*



Mlle Rita Guillemette  
Ecole d'infirmières  
Hôtel-Dieu, Arthabaska.  
*Option : Pédiatrie*



S. Guy de la Croix, f.c.s.p.  
Ecole d'infirmières  
Hôp. St-Joseph du P.S., Riv.-du-Loup.  
*Option : Administration*



Mlle Colette Habel  
Ecole d'infirmières  
Hôtel-Dieu, Arthabaska.  
*Option : Enseignement*



Mlle Hélène Hamel  
Ecole d'infirmières  
Hôtel-Dieu, Montréal.  
*Option : Enseignement*



S. Hermas-Joseph, f.c.s.p.  
Ecole d'infirmières  
Hôpital du Sacré-Coeur, Hull.  
*Option : Administration*



S. Honorine, f.c.s.p.  
Ecole d'infirmières  
Hôpital St-Jean de Dieu, Montréal.  
*Option : Administration*



Mlle Louise Hudon  
Ecole d'infirmières  
Hôtel-Dieu, Arthabaska.  
*Option : Administration*



Mlle Rita Jacques  
Ecole d'infirmières  
Hôpital du Sacré-Coeur, Hull.  
*Option : Administration*



S. Jeanne-Emma, f.c.s.p.  
Ecole d'infirmières  
Hôpital St-Joseph, Lachine.  
*Option : Administration*



Mlle Louise Jetté  
Ecole d'infirmières  
Hôpital de la Miséricorde, Montréal.  
*Option : Administration*



S. Joseph-Pierre, f.c.s.p.  
Ecole d'infirmières  
Hôpital St-Jean de Dieu, Montréal  
*Option : Psychiatrie*



S. Jacqueline Lachapelle, r.h.s.j.  
Ecole d'infirmières  
Hôtel-Dieu, Montréal.  
*Option : Administration*



Mlle Marie Lafontaine  
Ecole d'infirmières  
Hôpital St-Joseph, Trois-Rivières.  
*Option : Enseignement*



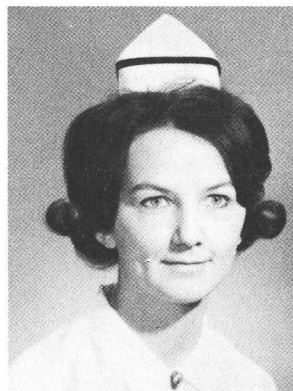
Mlle Madeleine Lalande  
Ecole d'infirmières  
Hôtel-Dieu, Montréal.  
*Option : Enseignement*



Mlle Thérèse Lamoureux  
Ecole d'infirmières  
Hôpital Notre-Dame, Montréal.  
*Option : Enseignement*



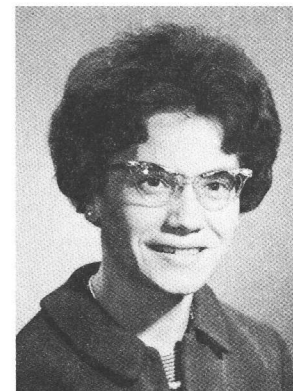
Mlle Fabienne Lanoie  
Ecole d'infirmières  
Hôtel-Dieu, Gaspé.  
*Option : Administration*



Mlle Odette Lapointe  
Ecole d'infirmières  
Hôtel-Dieu St-Vallier, Chicoutimi.  
*Option : Administration*



S. M. Blanche Leblanc, r.h.s.j.  
Ecole d'infirmières  
Hôtel-Dieu, Arthabaska.  
*Option : Obstétrique*



Mlle Berthe Leblond  
Ecole d'infirmières  
Hôpital St-Sauveur, Québec.  
*Option : Enseignement*



Mme Louise Leblond-Besette  
Ecole d'infirmières  
H. N.-D. de l'Espérance, St-Laurent.  
*Option : Administration*





Mlle Françoise Lemoyne  
Ecole d'infirmières  
Hôpital St-Charles, St-Hyacinthe.  
*Option : Administration*



S. Cécile LeRoy, r.h.s.j.  
Ecole d'infirmières  
Hôtel-Dieu, Arthabaska.  
*Option : Administration*



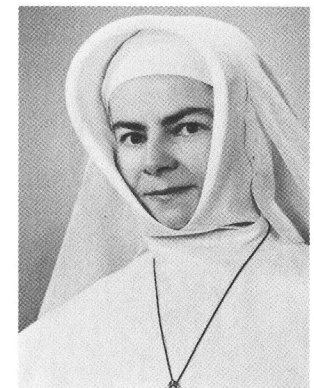
S. Réjeanne Letendre, s.g.m.  
Ecole d'infirmières  
Hôpital Ste-Croix, Drummondville.  
*Option : Administration*



S. Louis-Etienne, f.c.s.p.  
Ecole d'infirmières  
Hôpital St-Jean de Dieu, Montréal.  
*Option : Enseignement*



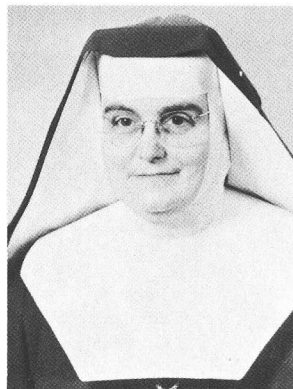
S. Louise de Savoie, o.s.a.  
Ecole d'infirmières  
Hôtel-Dieu, Québec.  
*Option : Administration*



S. M. Angèle de la Croix, s.s.a.  
Ecole d'infirmières  
Hôtel-Dieu, Québec.  
*Option : Administration*



S. Marie-Anne de l'Immaculée,  
s.s.a.  
Ecole d'infirmières  
Hôtel-Dieu, Québec.  
*Option : Administration*



S. Marie Benoîte, o.f.s.j.  
Ecole d'infirmières  
Hôpital Ste-Justine, Montréal.  
*Option : Enseignement*



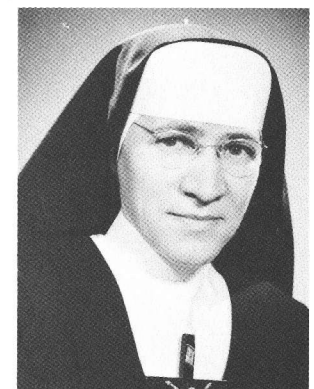
S. Marie de Béthanie, m.c.r.  
Ecole d'infirmières  
Hôtel-Dieu, Québec.  
*Option : Administration*



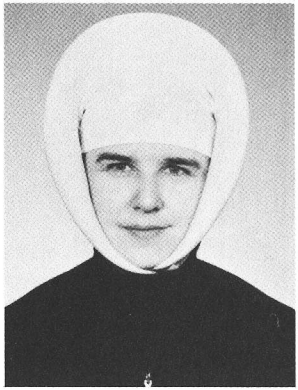
S. Marie des Oliviers, o.s.a.  
Ecole d'infirmières  
Hôtel-Dieu St-Vallier, Chicoutimi.  
*Option : Administration*



S. Marie du Christ-Roi, o.s.a.  
Ecole d'infirmières  
Hôtel-Dieu St-Vallier, Chicoutimi.  
*Option : Obstétrique*



S. Emérence du S.-Coeur, f.j.  
Ecole d'infirmières  
Hôtel-Dieu, Montréal.  
*Option : Administration*



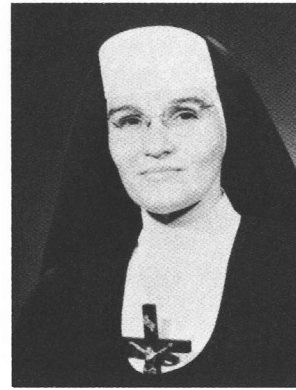
S. Marie-Flavius, f.c.s.p.  
Ecole d'infirmières  
Hôpital St-Jean de Dieu, Montréal.  
*Option : Psychiatrie*



S. Marie Léon, f.c.s.p.  
Ecole d'infirmières  
Hôpital St-Jean de Dieu, Montréal.  
*Option : Psychiatrie*



S. M. Marguerite Bourgeois, f.j.  
Ecole d'infirmières  
Hôtel-Dieu, Québec.  
*Option : Enseignement*



S. Marie St-Olivier, f.j.  
Ecole d'infirmières  
Hôtel-Dieu, Québec.  
*Option : Administration*



Mlle Louise Massé  
Ecole d'infirmières  
Hôtel-Dieu, Arthabaska.  
*Option : Enseignement*



Mme S. Michaud-Gamache  
Ecole d'infirmières  
Hôtel-Dieu, Arthabaska.  
*Option : Administration*



Mlle Marie-Paule Michon  
Ecole d'infirmières  
Hôpital de l'Enfant-Jésus, Québec.  
*Option : Administration*



Mlle Monique Monfette  
Ecole d'infirmières  
Hôpital Ste-Croix, Drummondville.  
*Option : Enseignement*



Mlle Thérèse Montpetit  
Ecole d'infirmières  
H. N.-D. de l'Espérance, St-Laurent.  
*Option : Enseignement*



Mlle Pierrette Morin  
Ecole d'infirmières  
Hôpital Général de Verdun.  
*Option : Enseignement*



Mlle Monique Painchaud  
Ecole d'infirmières  
Hôpital Ste-Justine, Montréal.  
*Option : Enseignement*



Mlle Chantal Pelletier  
Ecole d'infirmières  
H. St-Joseph du P.S., Riv.-du-Loup.  
*Option : Administration*



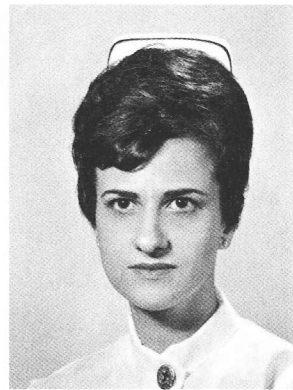
S. Jeanne-Rose Perrault, r.h.s.j.  
Ecole d'infirmières  
Hôtel-Dieu, Arthabaska.  
Option : Administration



Mlle Thérèse Piché  
Ecole d'infirmières  
Hôpital Général de Verdun.  
Option : Enseignement



Mlle Adèle Rheault  
Ecole d'infirmières  
Hôtel-Dieu, Arthabaska.  
Option : Salle d'opération



Mlle Marguerite Robert  
Ecole d'infirmières  
Hôpital Général de Verdun.  
Option : Administration



Sr St-Romain, s.m.  
Ecole d'infirmières  
Hôpital de la Miséricorde, Montréal.  
Option : Administration



Mlle Monique Rousseau  
Ecole d'infirmières  
Hôpital Notre-Dame, Montréal.  
Option : Administration



Mlle Ginette Simard  
Ecole d'infirmières  
Pavillon N.-D. de Lourdes, Québec.  
Option : Pédiatrie



Mlle Marie-Paule St-Antoine  
Ecole d'infirmières  
H. N.-D. de l'Espérance, St-Laurent.  
Option : Administration



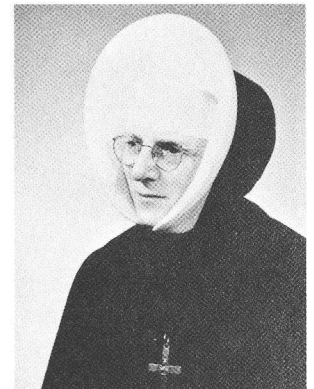
S. St-François de Borgia, o.s.a.  
Ecole d'infirmières  
Hôtel-Dieu, Québec.  
Option : Obstétrique



S. St-Jean du Sacré-Coeur, s.f.a.  
Ecole d'infirmières  
Hôpital St-François d'Assise, Qué.  
Option : Administration



S. St-Jean Marc, s.f.a.  
Ecole d'infirmières  
Hôpital St-François d'Assise, Qué.  
Option : Pédiatrie



S. St-Jean-Stanislas, f.c.s.p.  
Ecole d'infirmières  
Hôpital St-Jean de Dieu, Montréal.  
Option : Psychiatrie





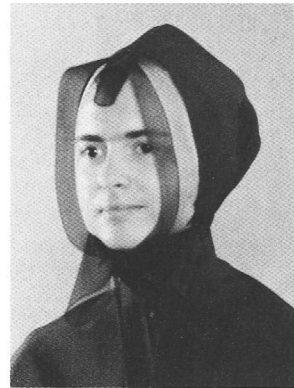
S. Ste-Agathe de Jésus, o.s.a.  
Ecole d'infirmières  
Hôtel-Dieu St-Vallier, Chicoutimi.  
*Option : Administration*



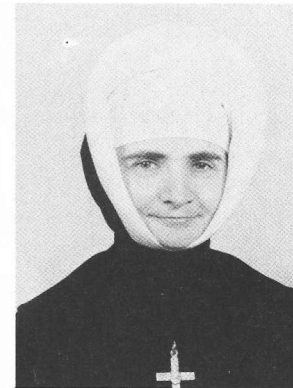
S. Ste-Claire d'Assise, o.s.a.  
Ecole d'infirmières  
Hôtel-Dieu St-Vallier, Chicoutimi.  
*Option : Administration*



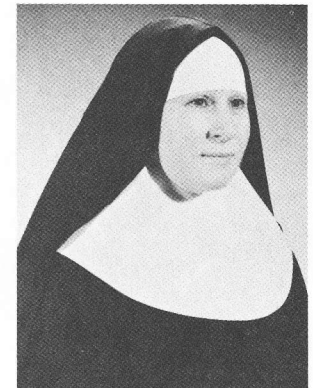
S. Ste-Françoise-Romaine, o.s.a.  
Ecole d'infirmières  
Hôtel-Dieu St-Vallier, Chicoutimi.  
*Option : Enseignement*



S. Ste-Hélène de France, s.c.q.  
Ecole d'infirmières  
Hôpital du St-Sacrement, Québec.  
*Option : Enseignement*



S. Ste-Jeanne d'Aza, f.c.s.p.  
Ecole d'infirmières  
Hôpital St-Eusèbe, Joliette.  
*Option : Enseignement*



S. Ste-Marie-Immaculée, r.h.s.j.  
Ecole d'infirmières  
Hôtel-Dieu, Montréal.  
*Option : Administration*



Mlle Marie-Antoinette Trudel  
Ecole d'infirmières  
Hôpital St-Joseph, Lachine.  
*Option : Enseignement*



Mlle Thérèse Trudel  
Ecole d'infirmières  
Hôpital Général de Verdun.  
*Option : Enseignement*



Mlle Fernande Veilleux  
Ecole d'infirmières  
Hôpital Notre-Dame, Montréal.  
*Option : Administration*



S. Venance, f.c.s.p.  
Ecole d'infirmières  
Hôpital St-Jean de Dieu, Montréal.  
*Option : Administration*



S. Véronique de Jésus, s.f.a.  
Ecole d'infirmières  
Hôp. Général, Port-au-Prince, Haïti.  
*Option : Administration*



S. Jeanne Verville, r.h.s.j.  
Ecole d'infirmières  
Hôtel-Dieu, Arthabaska.  
*Option : Administration*



GRADUATION  
MAY 1963









*Groupe d'étudiantes-infirmières qui poursuivent leurs études  
en vue de l'obtention d'un Baccalauréat es Sciences Infirmières.*





Etudiants de pays étrangers venus se joindre à leurs compagnes canadiennes dans un but de perfectionnement et de spécialisation.



# RAPPORT DES ACTIVITES

## 1962 - 1963

J'ai l'honneur de vous présenter le rapport annuel de la secrétaire du Conseil Exécutif de l'Association des étudiantes de l'Institut Marguerite d'Youville, pour l'année 1962-1963.

Durant l'année scolaire 1962-1963, il y eut trois assemblées générales : le 29 novembre 1962, le 13 décembre 1962 et le 12 février 1963.

Le Conseil Exécutif de l'Association des étudiantes s'est réuni huit fois : le 26 novembre 1962, le 4 décembre 1962, le 17 janvier 1963, les 12 et 28 février 1963, le 9 avril 1963, le 21 mai 1963 et le 3 juin 1963.

Les principales activités de l'année sont :

- *Randonnée à Ausable Chasm, New York.*
- *Excursion à Rougemont, Québec.*
- *Visite culturelle à Ottawa, Ontario.*
- *Elaboration d'un Album-Souvenir.*

Dès le début de l'année, trois Comités ont été formés :

- *Comité de Liturgie.*
- *Comité des Activités Sociales.*
- *Comité des Activités Culturelles.*

Ces Comités ont tenu des assemblées régulières et ont participé largement au bon fonctionnement de l'Association des étudiantes de l'Institut Marguerite d'Youville.

Leurs principales réalisations sont :

- *Diners amicaux.*
- *Tableau liturgique.*
- *Conférences culturelles.*
- *Rédaction d'un feuillet d'information.*
- *Tableau d'information.*

La contribution des membres actifs de l'Association des étudiantes a été fortement appréciée.

Respectueusement soumis,

RITA LAMARRE  
*Secrétaire.*

3 juin 1963









