



The *Great* Canadian
Catholic Hospital History Project

Documenting the legacy and contribution of the
Congregations of Religious Women in Canada,
their mission in health care, and the founding and operation of Catholic hospitals.



Projet de la *Grande* Histoire
des hôpitaux catholiques au Canada

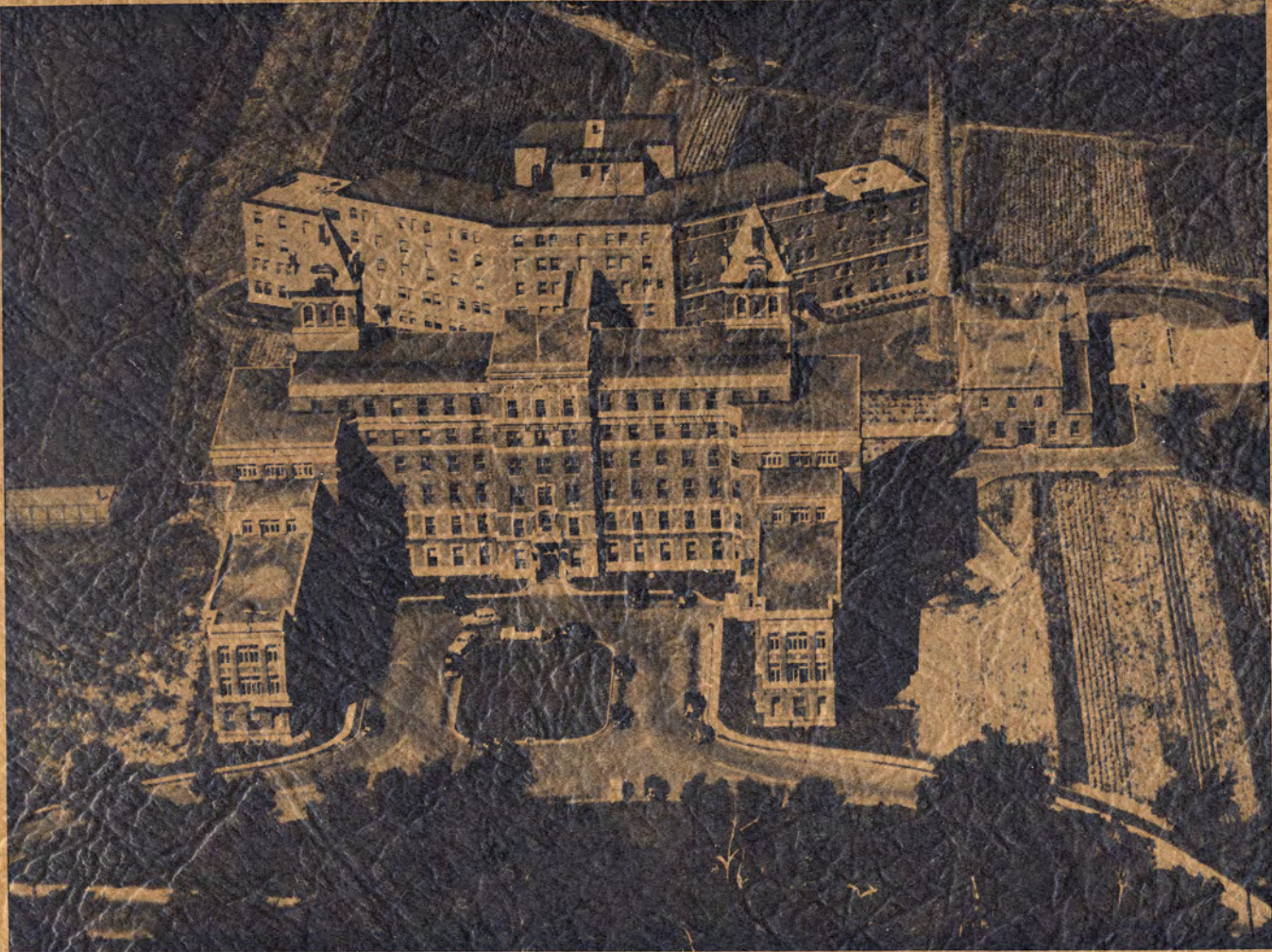
Retracer l'héritage et la contribution des
congrégations de religieuses au Canada,
leur mission en matière de soins de santé ainsi que la fondation et l'exploitation des hôpitaux catholiques.

Album souvenir de
l'Hôpital du St-Sacrement
1927-1949

Source: Courtesy of Greg J. Humbert

Copyright: Public Domain

Digitized: May 2015



St-S

St-S




A L B U M S O U V E N I R
D E *l'Hôpital du St-Sacrement*
1927-1949








VÉNÉRABLE MÈRE d'YOUVILLE





 OÈME DEDIE A  ÈRE  ALLET

 xulte, ô mon poème, en l'honneur d'une Mère!
Egrène dans l'azur
Tes notes de bonheur, "Arpège Centenaire",
Chante dans le ciel pur.

 ar de puissants accords, proclame son sourire
Exalte sa bonté,
En sons harmonieux, évoque sur ta lyre
Sa douce charité.

 odule plus encor, dans l'austère souffrance,
Son sublime abandon;
Même sous le pressoir vibrait son espérance:
L'épreuve est riche don!

 aigne, toujours, ta voix, au coeur de notre Mère,
Parler avec ferveur!
Et que tes fiers accents, dans un élan sincère,
Magnifient le Seigneur!

 ui, chante, admire et prie,
Une Mère chérie.

(S.S.Monica,s.c.q.)



VENERÉE MÈRE MALLET





TRES RÉVÉRENDE MÈRE S^T NAZAIRE
SUPERIEURE GÉNÉRALE



RÉVÉRENDE MÈRE S^{TE} CÉLINIE
SUPÉRIERE PROVINCIALE

Ma ggi - fi - cat




Soeur Saint-Gabriel-Lalemant
Supérieure locale



Soeur Marie-des-Oliviers
Assistante




Soeur Saint-Ildephonse
Conseillère



HISTORIQUE de L'HOPITAL

Une triple collaboration, hautement approuvée par sa Grandeur Monseigneur Paul-Eugène Roy, Archevêque de Séleucie et Coadjuteur de Québec, est à l'origine de l'Hôpital du Saint-Sacrement de Québec : Collaboration du zèle, de la science et de la générosité, personnifiée respectivement par le révérend Père Auguste Pelletier, s.s.s., Curé de la paroisse de Saint-Sacrement, par Monsieur le docteur Arthur Rousseau, doyen de la Faculté de Médecine de l'Université Laval, et par le Gouvernement Provincial de Québec dont le premier Ministre d'alors était l'Honorable L.-Alexandre Taschereau.

Les travaux de construction du spacieux édifice couvrent la période 1924-1927. Le 24 octobre de cette dernière année, les Soeurs de la Charité de Québec, Filles de la Vénérée Mère Marcelle Mallet, appelées comme hospitalières au nouvel hôpital par Son Eminence le Cardinal Raymond-Marie Rouleau, o.p., Archevêque de Québec, acceptent l'administration, sous le contrôle d'un bureau de direction dont les officiers supérieurs sont Monseigneur Louis-Napoléon Gariépy, P.A., vice-recteur de l'Université Laval, président, Monsieur le docteur Arthur Rousseau de regrettée mémoire, directeur, Monsieur le docteur P.-Calixte Dagneau, actif collaborateur du précédent, le Révérend Père Auguste Pelletier et l'Honorable Juge Ferdinand Roy, directeurs adjoints. En septembre 1936, l'Institut des Soeurs de la Charité de Québec devient propriétaire de l'Hôpital. En juillet 1940, le doc-



HOPITAL SAINT-SACREMENT



P. F. ...



Dr. A. ...



Mgr. F. C. ...



S. S. ...



S. S. ...



Mgr. ...



Dr. ...



Mme ...



Mgr. ...

Caritas
Christi
urget
nos.

HOMMAGES

A
NOS

FONDATEURS

1927



teur Renaud Lemieux est promu Surintendant de l'Hôpital en remplacement de feu le docteur P.-Calixte Dagneau.

L'Hôpital du Saint-Sacrement est reconnu par le collège américain des chirurgiens; il est membre de l'Association catholique des Hôpitaux des Etats-Unis et du Canada, et de l'Association patronale des Services hospitaliers de Québec, incorporée.

Le service médical, depuis les premières heures de l'Institution, groupe un choix judicieux de médecins, chirurgiens, spécialistes dont le renom s'affirme de jour en jour.

Les salles des pauvres peuvent hospitaliser deux cents malades. Cent trente lits sont à la disposition des malades privés.

Le nombre des patients qui ont bénéficié des soins médicaux depuis l'ouverture de l'Hôpital se chiffre à 100,852.


Le total des jours d'hospitalisation est de 1,898,834. A la clinique externe, 260,000 patients environ, ont été reçus.

Les différents services de l'Hôpital sont distribués comme suit:

Service de médecine générale: Pédiatrie, Dermatologie et Vénérologie,
Neurologie.


Service de chirurgie générale: Orthopédie, Urologie.





Et services d'Ophtalmologie, d'oto-rhino-laryngologie, de Gynécologie, d'Obstétrique, de Stomatologie, d'électro-radiologie, de Biologie, de Pathologie, de Pharmacologie, et depuis 1947, un Service social médical : ces champs d'action variés qui requièrent de la part des médecins et du personnel hospitalier, tant religieux que laïque, un dévouement de toutes les heures.

Cette oeuvre de haute portée humanitaire, scientifique, charitable et sociale, est placée sous le patronage du Très Saint-Sacrement. Parfait modèle du don de soi sans réserve dans la charité, le Dieu de l'Hostie offre, à ceux qui l'assistent dans ses membres souffrants, la force de ses grâces et le trésor de ses bénédictions.



ENTREE PRINCIPALE



VIVE LE CHRIST-ROI!. "Tout a été fait par Lui et rien de ce qui a été fait n'a été fait sans Lui".

(Saint Jean, Ch. 1, 3)



"Le Maître est là et Il vous appelle".... Il vous invite tous.
(Saint Jean, Ch. 11, 28)

BUREAU



Monsieur l'abbé Emile Bédard, Aumônier du personnel actif, religieux et laïc.



Monsieur l'abbé Moïse Roy, Aumônier des malades.

Docteur Renaud Lemieux
Surintendant Médical

Docteur Edouard Morin

Docteur Henri Pichette

Docteur Nérée Lavergne

Docteur Edmour Perron

Docteur Jules Gosselin

Docteur Florian Trempe

Docteur Paul Roger

Docteur Olivier Frenette

Docteur Louis-Philippe Leclerc

MEDECINS ATTACHES A L'HOPITAL DU SAINT-SACREMENT
DEPUIS LA FONDATION

GROUPE DE MEDECINS ATTACHES A L'HÔPITAL
DEPUIS LA FONDATION.



CORPS

MEDICAL

ACTUEL.

Docteur Renaud Lemieux,
Surintendant.

Docteur J.-Edouard Morin,
Assistant-surintendant.

- 1-Docteur M. Caux
- 2-Docteur R. Côté
- 3-Docteur J. de St-Victor
- 4-Docteur G. Drouin
- 5-Docteur O. Frenette
- 6-Docteur F. Gagnon
- 7-Docteur L. Gauvreau
- 8-Docteur J. Gosselin
- 9-Docteur G. Jacques
- 10-Docteur G. Labrie
- 11-Docteur N. Lavergne
- 12-Docteur L.-P. Leclerc
- 13-Docteur J.-M. Lemieux
- 14-Docteur R. Lemieux
- 15-Docteur P. Maheux
- 16-Docteur A. Martel
- 17-Docteur A. Mercier
- 18-Docteur E. Morin
- 19-Docteur R. Morin
- 20-Docteur G. Nadeau
- 21-Docteur H. Nadeau
- 22-Docteur E. Perron
- 23-Docteur H. Pichette
- 24-Docteur L. Rinfret
- 25-Docteur P. Roger
- 26-Docteur M. Rousseau
- 27-Docteur R. Simard
- 28-Docteur R. Thibodeau
- 29-Docteur F. Trempe
- 30-Docteur R. Vaillancourt
- 31-Docteur M. Mercier

7-31-30-9-1-15

17-10-28-21-20-3-16-4-25-27-13-26-24-2-19

8-11-6-18-14-23-22-29-5-12

GROUPE DE MEDECINS DE L'HÔPITAL-DU-SAINT-SACREMENT.



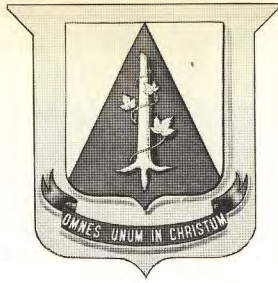
BUREAU DE MEDECIN



Docteur Renaud Lemieux, Surintendant médical



Soeur Marie-des-Oliviers
A l'arrière plan: Mlle Henriette Perrin et Soeur Saint-Jean-Berchmans



L'Association Patronale des Services hospitaliers de Québec Inc., fondée le quinze février, mil neuf cent quarante-quatre, veut, à la lumière de l'Eglise, travailler au règne du Christ-Roi, par la restauration économique et sociale du monde du travail.

"La Convention collective des Services hospitaliers de Québec, c'est un chef-d'oeuvre de justice, c'est un grand acte de rédemption sociale."

(Son Eminence le Cardinal J.-M. Rodrigue Villeneuve)



Soeur Marie-de-la-Recouvrance
Présidente de l'Association Patronale
des Services hospitaliers
de Québec, Inc.
et Econome à l'Hôpital du Saint-Sacrement



Soeur Sainte-Marie-Noëlla - Soeur Sainte-Berthe-Marie
Mlle Henriette Perrin - Mlle Georgette Garon



Mademoiselle Marinette Gaumond, i.c.l., archiviste

DEPARTEMENT DE LA PHARMACIE



Soeur Marie-Cyrille - Mlle Madeleine Voyer



Docteur Adrien Paquet - Soeur Sainte-Laurienne-Marie
424,923 examens et traitements depuis 1927. Objectif quotidien en 1949: 40.

SERVICE MEDICO-SOCIAL.



60,848 examens et traitements depuis la fondation.
Objectif quotidien en 1949 : 40.

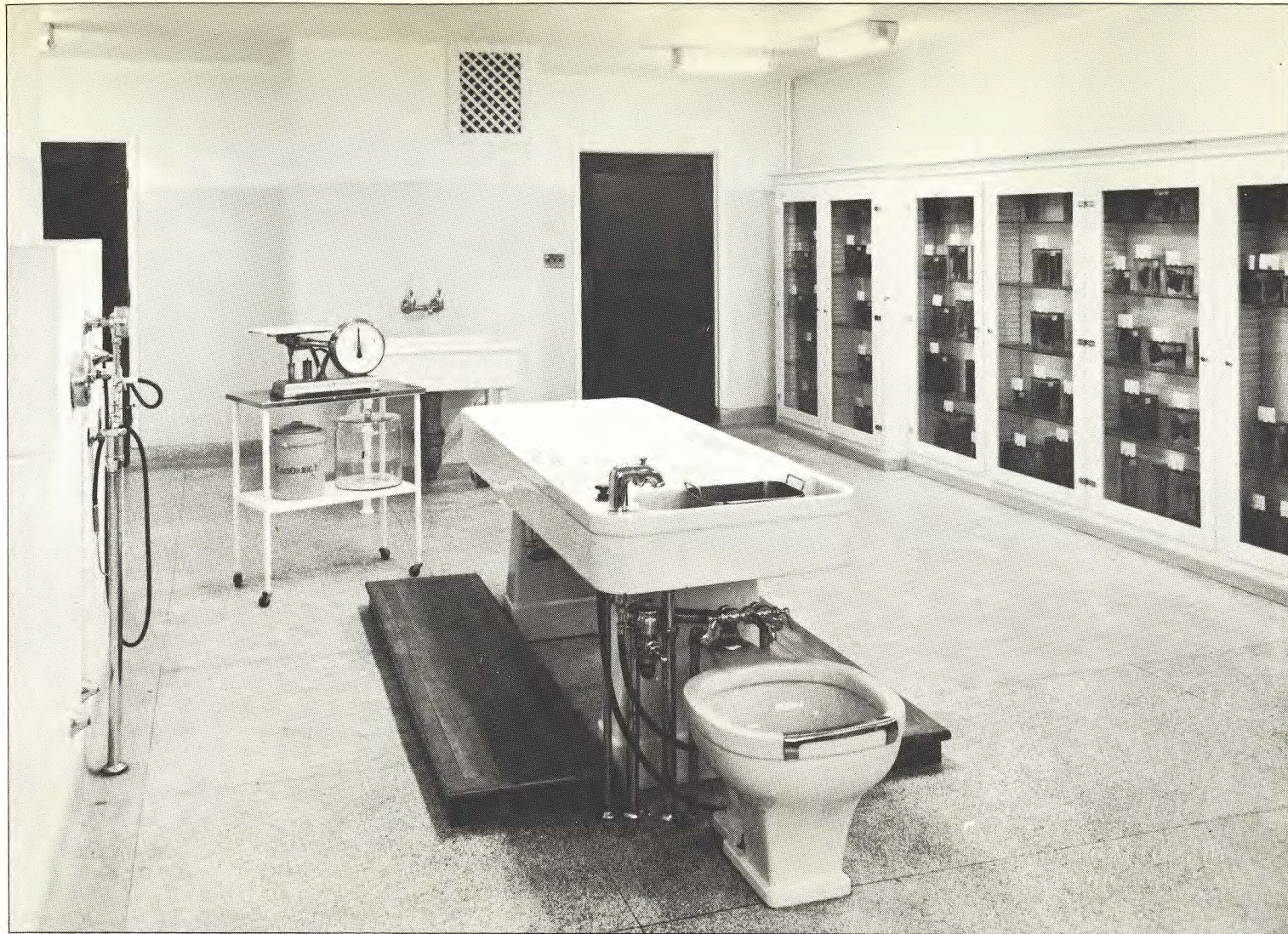


Soeur Sainte-Jeanne d'Orléans, i.c.l., B.S.H.
312,945 traitements donnés depuis 1927. Objectif quotidien en 1949: 75.

LABORATOIRE DE CHIMIE



Mesdemoiselles Rollande Boutin, Thérèse Dumais, Soeur Sainte-Marguerite-du-Saint-Sacrement, i.c.l.,
Jeanne-d'Arc Auclair, Juliette Simard, i.c.l.
357,483 examens ont été faits depuis la fondation.
L'objectif quotidien est de 100 à 110 examens.



En vue du bien commun, la science ne se limite pas; elle cherche sans cesse de nouveaux
accroissements afin de servir toujours mieux.

LABORATOIRE DE RADIOLOGIE



Soeur Marie-de-la-Merci - Docteur Edmour Perron
195,363 examens et traitements depuis la fondation. Objectif quotidien en 1949: 40 par jour.



Soeur Sainte-Marcelle-Marie, i.c.l. - Mlle Madeleine Bélanger, i.c.l.
605,456 examens et traitements depuis 1927. Objectif quotidien en 1949: 100 environ.

SALLE D'ENFANTS - SERVICE DE MEDECINE.



Soeur Saint-Réal, infirmière, Mademoiselle Françoise Côté, étudiante,
Monsieur Maurice Martel, infirmier.



Soeur Sainte-Yolande-Marie, infirmière.

BUREAU D'OBSERVATION ET COULOIR.
SERVICE DE MEDECINE.



Soeur Marie-du-Christ-Roi, infirmière, Mademoiselle Madeleine Fortin, étudiante.



Mesdemoiselles Thérèse Bédard et Pauline Frenette, étudiantes.
Soeur Saint-Fernand-Marie, infirmière. Docteur Florian Trempe,
Docteur Wilfrid Caron, Mademoiselle Juliette Jourdain, i.c.l., messieurs Pierre Grondin,
Albert Hamelin et deux autres externes.

SOLARIUM DU QUATRIÈME ETAGE.



Soeur Sainte-Floriana, infirmière.

CHAMBRE DE MALADE AVEC BOUDOIR



Soeur Sainte-Archangéla

SALLE D'ENFANTS.

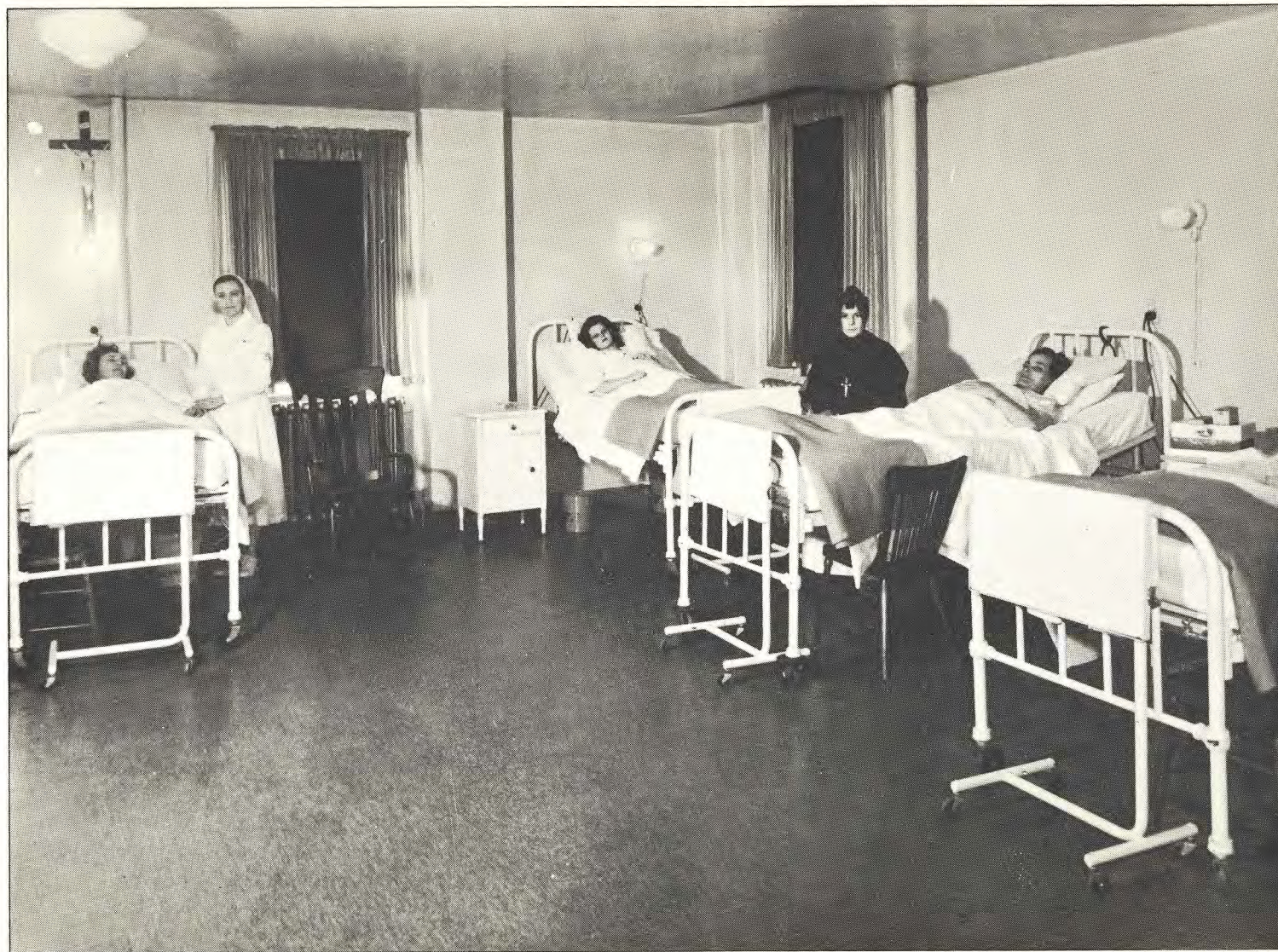


Soeur Marie-du-Divin-Coeur, infirmière.



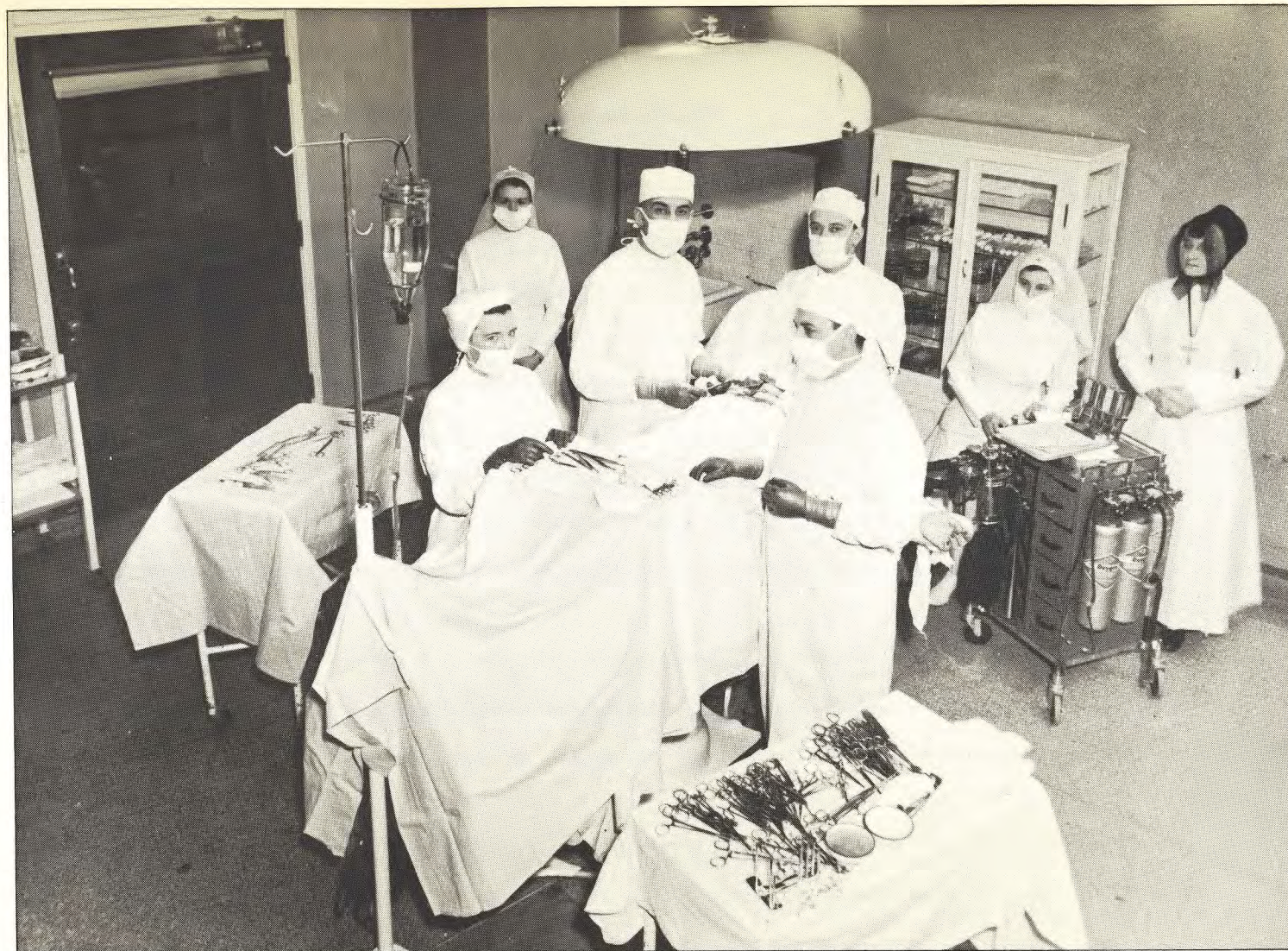
Soeur Imelda-de-Jésus, mesdemoiselles Fernande Paquet, inf.,
Annette Grégoire et Françoise Nadeau, étudiantes.

PETITE SALLE DU SERVICE D'OBSTETRIQUE.




Mademoiselle Pierrette Gauthier, Soeur Sainte-Catherine-de-Gênes, infirmières.

SALLE D'OPERATION No 1: Thyroïdectomie.



45,481 interventions chirurgicales depuis 1927. Objectif quotidien en 1949: 15 en moyenne.
Mlle Marie Ferland, i.c.l., Mlle Diane Bélanger, e.g.m., Mlle Rachel Hudon, i.c.l.
Docteur Florian Trempe, Docteur Jean-Marie Lemieux, Docteur Marc Mercier
Soeur Sainte-Marie-Paule



HISTORIQUE DU SERVICE SOCIAL MEDICAL


L'Hôpital du Saint-Sacrement a toujours eu à coeur de continuer la grande tradition de maternelle charité, caractéristique universelle de l'Eglise du Christ et marque spécifique de l'Institut des Filles de Mère Mallet.

Le zèle de l'humble fondatrice pour tout frère délaissé, est mis en honneur dans la communauté sous forme de service des pauvres, et possède ici sa formule extérieure dans notre service social médical.

Le deux juillet 1947, s'ouvrait officiellement le Service social médical sous le vocable de Service Notre-Dame. Le sept juillet, le local et son personnel avaient l'insigne honneur de recevoir une bénédiction par Son Excellence Monseigneur Georges-Léon Pelletier, évêque administrateur.

Ce service a reçu l'approbation de l'Université Laval et fonctionne sous le contrôle de l'Ecole de Service Social. Soeur Saint-Louis-Marie, i.l.; b.s.h., en dirige l'activité secondée dans sa charge par mademoiselle Fernande Lussier, assistante sociale.

De juillet 1947 à janvier 1949, 405 malades ont été recommandés au Service; il y eut 2774 entrevues au bureau et 195 visites à l'extérieur.



RELIGIEUSES DIPLÔMÉES DE L'ÉCOLE DE SCIENCES SOCIALES

DE L'UNIVERSITÉ LAVAL.



Soeur Saint Louis-Marie,
Directrice du Service social médical
de l'Hôpital du Saint-Sacrement.



Soeur Sainte Fabienne,
Directrice des Départements




Mademoiselle Fernande Lussier, assistante-sociale

COMITE DE BIENFAISANCE

En décembre 1948, les épouses de Messieurs nos Médecins formaient un Comité de bienfaisance conjointement avec le personnel du service. Madame Renaud Lemieux fut élue Présidente, Madame Henri Pichette, secrétaire et Madame Jean de St-Victor, trésorière.


Ces Dames bienfaitrices, au nombre de 28, visitent nos pauvres hospitalisés et ceux du dehors, leur procurent vêtements, lectures, amusements, douceurs, etc. et leur font l'honneur de leur voiture à leur arrivée ou à leur départ de l'hôpital.

Aux autres services sociaux privés ou publics qui déjà existent, nous unissons le nôtre dans un esprit de solidarité et d'entraide afin d'améliorer le plus possible, quoique indirectement, le sort des individus, des familles et de la société.





Mlle Louise Trempe, fille du Docteur Florian Trempe, faisant la classe
à une petite malade, Mlle Louissette Banville.



HISTORIQUE DE L'ECOLE DES INFIRMIERES


L'Ecole des Infirmières de l'Hôpital du Saint-Sacrement, fondée en 1927 est affiliée à l'Université Laval en 1928.

En 1946, elle prend possession d'une annexe, de six étages, où se trouvent la chapelle, les bureaux du personnel administratif et enseignant, les salles de cours, de lecture, de démonstration et de récréation, une bibliothèque, des laboratoires de chimie et de diététique.

Elle offre un cours d'enseignement théorique et pratique aux religieuses et aux jeunes filles désireuses de bénéficier d'un enseignement professionnel. Le cours régulier de trois ans, y compris les quatre mois de probation, prépare à l'obtention des diplômes de l'Ecole et de l'Université Laval, lesquels donnent droit aux licences des Associations des Infirmières catholiques du Canada et des Infirmières de la Province de Québec, et permettent de poursuivre des études supérieures aptes à conduire au baccalauréat en Sciences hospitalières.

L'Ecole donne un cours post-gradué en gynécologie et obstétrique avec certificat universitaire.


A la directrice de l'Ecole incombe le rôle de former les élèves.



Le Comité consultatif collabore avec la directrice dans sa charge et se compose comme suit: la supérieure de l'Hôpital, la directrice des Infirmières, l'aviseur moral, le surintendant médical de l'hôpital, l'assistante-directrice et institutrice des infirmières, l'hospitalière générale des services.

Sont préposés à l'enseignement : deux prêtres pour l'enseignement de la religion, de la morale professionnelle et de la déontologie médicale, quinze médecins choisis parmi les spécialistes de l'hôpital, la directrice des infirmières, l'assistante-directrice, huit institutrices à temps partiel dont sept religieuses et une laïque.

L'enseignement pratique et clinique se donne par les hospitalières religieuses et laïques de chaque service.



HISTORIQUE DE L'AMICALE DES INFIRMIERES

L'Amicale des Anciennes de notre école a toujours existé de par un esprit d'intimité quasi familiale, né lors de la première collation des diplômes, en mai 1929. Cet esprit n'a cessé de se développer depuis, pour devenir un besoin impérieux.


En novembre 1934, sous l'égide de la révérende Mère Saint-Ernest, supérieure, et avec la collaboration de la révérende Mère Saint-Ildephonse, directrice de l'école et de quelques anciennes, il fut proposé de concrétiser cet esprit dans un organisme bien vivant.

Un conseil provisoire se réunit le quatre novembre 1934 et la première réunion générale des anciennes eut lieu le douze du même mois.

Depuis, notre Alma Mater groupe, tous les deux ans, un nombre croissant de ses infirmières; c'est l'heureuse fusion d'une intimité féconde et d'une charité croissante, qui assure à l'intérêt particulier de chacune la valeur d'un bien commun.

521 élèves ont gradué depuis mai 1929 : soit, 70 infirmières religieuses et 451 infirmières laïques.

Ensemble, remercions Dieu de la beauté sublime de notre profession et gardons toujours dans une âme neuve un idéal sans cesse rajeuni. Prions le Maître d'augmenter en nous la Foi et l'Espérance, pour nous permettre de vivre intensément notre devise: "Science et Charité".



BUREAU DE LA DIRECTRICE



Soeur Saint-Ildephonse, i.c.l., B.S.H., Directrice de l'Ecole des Infirmières

BIBLIOTHEQUE DE L'ECOLE DES INFIRMIERES



"Peupler son coeur de goûts purs et élevés c'est se bâtir à soi-même des maisons de refuge".

LABORATOIRE DE CHIMIE DE L'ECOLE DES INFIRMIERES



"Le plus grand esprit ne sait que ce qu'il a appris".

SALLE DE LECTURE DE L'ECOLE DES INFIRMIERES



"Ce qui fait l'intelligence fertile ce n'est pas le savoir c'est le travail;
ce qui fait la terre féconde, c'est la culture".

SALLE A MANGER DES ETUDIANTES INFIRMIERES



Mesdemoiselles Anatole Caron - Maria Gosselin - Alice St-Pierre - Thérèse Trudel.

Soeur Saint-Ildephonse
Soeur Saint-Louis-Marie

Soeur Imelda-de-Jésus
Soeur Sainte-Jeanne d'Orléans

Soeur Marie-de-la-Merci
Soeur Sainte-Rita

Soeur Sainte-Marie-Cyrille
Soeur Saint-Réal

Soeur Sainte-Fabienne
Soeur Marie-du-Divin-Coeur

Germaine Cloutier

SALLE DE COURS ET INSTITUTRICES



- 1.- Bélanger, Andrée
- 2.- Bélanger, Rosèle
- 3.- Boucher, Thérèse

- 4.- Bourassa, Madeleine
- 5.- Castonguay, Huguette
- 6.- Cinq-Mars, Danielle

- 7.- Côté, Madeleine
- 8.- Dumas, Thérèse
- 9.- Gagnon, Yvette

- 10.- Hudon, Colombe
- 11.- Lamontagne, Claire
- 12.- Lapointe, Lucille

- 13.- LeBlanc, Raymonde
- 14.- Létourneau, Renée
- 15.- Lévesque, Noella

- 16.- Ling, Esther
- 17.- Lindzay, Thérèse
- 18.- Lockwell, Laurence

- 19.- Méthot, Denyse
- 20.- Nadeau, Lucette
- 21.- Ouellet, Marie-Paule

P
R
O
B
A
N
I
S
T
E
S

- 22.- Picard, Fernande
- 23.- Roy, Jacqueline
- 24.- Simard, Monique
- 25.- Valin, Florianne

17-18-22-19-16-4-13-9
3-2-14-11-25-1-5-6-
24-23-12-8-20-21-15-7-10

GROUPE DES PROBANISTES EN 1949.



1-Banville, Marguerite
 2-Beaudry, Gilberte
 3-Beaulieu, Jeannine
 4-Beaulieu, Suzanne
 5-Berger, Laurette
 6-Charland, Yvette
 7-Chouinard, Claudine
 8-Cliche, Laurette
 9-Côté, Françoise
 10-Desrochers, Rolande
 11-Bernard, Lucette
 12-Boisvert, Yvonne
 13-Bonner, Yolande
 14-Bouchard, Antoinette
 15-Boucher, Rose-Marie
 16-Bou langer, Madeleine
 17-Boutin, Marie-Paule
 18-Brulotte, Thérèse
 19-Cantin, Louise

20-Chabot, Gisèle
 21-Dion, Fernande
 22-Donalson, Charlotte
 23-Dumont, Marcelle
 24-Dumont, Stella
 25-Dupuis, Blandine
 26-Fafard, Henriette
 27-Fortin, Madeleine
 28-Fortin, Gisèle
 29-Frenette, Pauline
 30-Gauthier, Irène
 31-Grégoire, Lucie
 32-Guillemette, Paulette
 33-Guy, Justine
 34-Lacroix, Françoise
 35-Lacroix, Pierrette
 36-Lafontaine, Martha
 37-LeBlanc, Yolande
 38-LeMay, Irène
 39-Marquis, Murielle
 40-Morin, Claude
 41-Nadeau, Françoise
 42-Olivier, Yvette

E
T
U
D
I
A
N
T
E
S

lère année

I
N
F
I
R
M
I
E
R
E
S

43-Paradis, Georgette
 44-Paré, Antoinette
 45-Parent, Suzanne
 46-Pelletier, Jeanne
 47-Pelletier, Solange
 48-Pelletier, Yolande
 49-Perreault, Marthe
 50-Pineault, Rita
 51-Poulin, Andrée
 52-Provençal, Bergea
 53-Robitaille, Jeannine
 54-Roy, Monique
 55-Roy, Pauline
 56-St-Onge, Jeannine
 57-Simard, Thérèse
 58-Talbot, Colette
 59-Tanguay, Ghislaine
 60-Thibault, Dorothée

57-12-47-6-18-28-13-14-16-1-26-46-23-33-24-59-27
 51-2-20-17-38-9-52-30-4-49-21-40-44-58-43-7-11
 39-15-25-45-10-5-48-31-35-34-50
 54-29-3-32-22-55-8-41-37-19-36-56-42-60-53

GROUPE DES ETUDIANTES DE 1ère ANNEE.



ETUDIANTES INFIRMIERES
2ème Année

- | | |
|----------------------------|---------------------------|
| 1.- Anctil, Renée | 35.- Vézina, Madeleine |
| 2.- Allard, Dorilla | 34.- Veilleux, Irène |
| 3.- Baillargeon, Cécile | 33.- Thibault, Lucille |
| 4.- Banville, Clotilde | 32.- Sylvain, Jeanne |
| 5.- Bédard, Rita | 31.- Sylvain, Agathe |
| 6.- Béland, Marielle | 30.- Simard, Yvonne |
| 7.- Bergeron, Cécile | 29.- Royer, Colette |
| 8.- Bilodeau, Claire | 28.- Roy, Odette |
| 9.- Bilodeau, Lorraine | 27.- Richard, Julienne |
| 10.- Bujold, Edith | 26.- Flourde, Gabrielle |
| 11.- Côté, Gertrude | 25.- Pelletier, Françoise |
| 12.- De la Chevrotière, C. | 24.- Niquet, Lucie |
| 13.- Gagné, Monique | 23.- Morin, Bernadette |
| 14.- Garneau, Agathe | 22.- Lavoie, Charlotte |
| 15.- Gendreau, Alice | 21.- Larouche, Pauline |
| 16.- Grégoire, Yvette | 20.- Langlais, Geneviève |
| 17.- Lachance, Agathe | |
| 18.- Laflamme, Géraldine | |
| 19.- Lamy, Laurette | |

27-9-14-30-22-35-17-29-5
6-19-7-3-21-26-13-18-33
24-2-28-20-23-25-15-1-34
10-16-11-8-32-4-12-31

ETUDIANTES INFIRMIERES DE 2^{ème} ANNEE.



1-Bélanger, Diane			17-Luneau, Isabelle
	8-Duclos, Marthe		16-Lévesque, Jeannette
2-Chabot, Géraldine			18-Marquis, Rita
	9-Duval, Jacqueline		15-Lévesque, Simonne
3-Chabot, Lise			19-Moisan, Pauline
	10-Gallant, Jacqueline	14-Leclerc, Denyse	
4-Charron, Thérèse			20-Pelletier, Lucie
	11- Grégoire, Annette	13-Guillot, Florence	
5-Cloutier, Agathe			21-Picard, Raymonde
	12- Grégoire, Jacqueline		
6-Comtois, Monique			22-Simard, Majella
7-Desrochers, Réjeanne			23-Tremblay, Edith

FINISSANTES 1946-1949

 2-6-18-11-12-22
 7-8-1-3-15-9
 17-16-20-4-19
 21-10-23-13-5

GRUPE DES FINISSANTES DE 1949.



2.- Bélanger, Rolande

3.- Bélanger, Madeleine

1.- Beaudoin, Jeanne

4.- Bergeron, Claire

5.- Boulanger, Laure

6.- Bourque, Agathe

15.- Gauthier, Pierrette

16.- Gaumont, Marinette

17.- Guignard, Marthe

18.- Hudon, Rachel 21.- Jourdain, Juliette

19.- Hudon, Rachel 22.- Laquerre, Clémence

7.- Castonguay, Jacqueline

20.- Jacob, Carmen 23.- Lemieux, Jeanne

24.- Paquet, Fernande

25.- Raymond, Julienne

26.- Simard, Juliette

8.- Cantin, Georgette

9.- Cloutier, Germaine

I N F I E M I E R E S
D I P L O M E E S
H.S.S

14.- Gagnon, Lucienne

10.- Darisse, Rita

13.- Fortin, Madeleine

11.- Deschênes, Gemma

12.- Ferland, Marie-Anna

24-2-7-23-19-4

12-13-25-14-21-17-20-15-3-10

26-22-8-18-16-9-6-1-11-5

GROUPE DES INFIRMIERES DIPLOMEES.





QUINZE ANS ET PLUS DE DEVOUEMENT



Mesdemoiselles Marinette Gaumont, Rachel Hudon, Jeanne Côté, Maria Gosselin
Messieurs Paul-Henri Marier, Roméo Bilodeau, Pierre Théberge, Joseph Aubin

EMPLOYEES

- | | |
|-----------------------------------|---------------------------------------|
| 1.- Monsieur Joseph Aubin | 17.- Monsieur Emmanuel Laliberté |
| 2.- Monsieur Philippe Belzile | 18.- Monsieur Charles-Edouard Leclerc |
| 3.- Monsieur Louis Bilodeau | 19.- Monsieur Jean-Paul Leclerc |
| 4.- Monsieur Roméo Bilodeau | 20.- Monsieur Robert Leclerc |
| 5.- Monsieur Emile Bolduc | 21.- Monsieur Paul-Henri Marier |
| 6.- Monsieur Jean-Marie Brousseau | 22.- Monsieur Laurent Martel |
| 7.- Monsieur Jean-Paul Brousseau | 23.- Monsieur Maurice Martel |
| 8.- Monsieur Georges Cacouette | 24.- Monsieur Joseph Nadeau |
| 9.- Monsieur Dominique Castonguay | 25.- Monsieur Ligoré Pigeon |
| 10.- Monsieur Roland Chouinard | 26.- Monsieur Edmond Poitras |
| 11.- Monsieur Emile Dionne | 27.- Monsieur Louis-Marie Roy |
| 12.- Monsieur Lucien Fraser | 28.- Monsieur Marie-Louis Roy |
| 13.- Monsieur Aurèle Gaulin | 29.- Monsieur Elzéar Sansfaçon |
| 14.- Monsieur Lorenzo Jean | 30.- Monsieur Philippe Simard |
| 15.- Monsieur Jean-Baptiste Jobin | 31.- Monsieur Pierre Théberge |
| 16.- Monsieur Joseph Laliberté | |

12-28-26-19-14-11-29-27-5-8
20-6-16-22-20-4-18-22-17-9-15
3-7-10-13-1-31-21-25-24-2

GROUPE DES INFIRMIERS ET EMPLOYES



- | | | |
|-----------------------------|--------------------------|---------------------------|
| 1- Audet, Zélia | 31- Desrosiers, Aline | 61- Lapierre, Fernande |
| 2- Bastien, Alma | 32- Dionne, Rose-Délina | 62- Lapointe, Maria |
| 3- Beaumont, Aline | 33- Fauchon, Jeannette | 63- Lavoie, Anne-Marie |
| 4- Bédard, Cécile | 34- Fauchon, Jeannine | 64- Lavoie, Jeannette |
| 5- Bédard, Monique | 35- Forgues, Gemma | 65- Leblanc, Blanche |
| 6- Bélanger, Bernadette | 36- Forgues, Germaine | 66- Leclerc, Jeanne d'Arc |
| 7- Bélanger, Pierrette | 37- Forgues, Simonne | 67- Lefebvre, Cécile |
| 8- Bernatchez, Laurette | 38- Fortin, Gertrude | 68- Lévesque, Cécile |
| 9- Bernard, Lorraine | 39- Garon, Georgette | 69- Lévesque, Jeanne |
| 10- Bernier, Lucienne | 40- Garon, Thérèse | 70- Madgin, Thérèse |
| 11- Bizier, Cécile | 41- Gaudet, Mde Ephrem | 71- Marion, Thérèse |
| 12- Boucher, Cécile | 42- Gauthier, Jacqueline | 72- Martel, Angelina |
| 13- Boucher, Gisèle | 43- Gingras, Cécile | 73- Mercier, Denise |
| 14- Bouillon, Marthe | 44- Gingras, Thérèse | 74- Milhomme, Anne-Marie |
| 15- Boutin, Gisèle | 45- Goudreau, Marie-Paul | 75- Mottard, Thérèse |
| 16- Boutin, Lenora | 46- Gosselin, Maria | 76- Parent, Cécile |
| 17- Boutin, Marguerite | 47- Goulet, Gertrude | 77- Pascal, Rolande |
| 18- Bowen, Gertrude | 48- Guenette, Gemma | 78- Pépin, Régina |
| 19- Buissières, Bertha | 49- Hébert, Monique | 79- Perrin, Henriette |
| 20- Caron, Alma | 50- Hudon, Gilberte | 80- Poitras, Gabrielle |
| 21- Caron, Anatole | 51- Hudon, Marie-Ange | 81- Richard, Mathilda |
| 22- Caron, Gemma | 52- Julien, Roseanne | 82- Savard, Lucie |
| 23- Caux, Simonne | 53- Keating, Maria | 83- Savard, Solanges |
| 24- Chateauvert, Géraldine | 54- Labbé, Gertrude | 84- Soucy, Aurélie |
| 25- Chénard, Marie-Paul | 55- Labonté, Monique | 85- St-Louis, Fleurette |
| 26- Clément, Donia | 56- Lacasse, Marie | 86- St-Pierre, Alice |
| 27- Coulombe, Rachel | 57- Lamontange, Annette | 87- Tanguay, Simonne |
| 28- Couture, Jeanne d'Arc | 58- Lamontagne, Ida | 88- Thivierge, Louissette |
| 29- Demers, Florence | 59- Lanctôt, Pauline | 89- Trudel, Thérèse |
| 30- Deschênes, Jeanne d'Arc | 60- Landry, Gertrude | 90- Voyer, Marie-Josèphe |
| | | 91- Voyer, Madeleine |

65-81-1-78-62-59-41-64-29-23-16-56-31-36-35-90-10-17-60-91-25-30-58
 49-87-19-83-46-51-80-39-79-26-63-50-14-43-85-57-8
 11-74-22-12-9-77-44-84-45-40-18-68-38-76-5-33-24-47-53-75-72-4-28-6
 66-88-32-3-61-89-20-21-7-67-70-73-42-27-52-82-34-37
 54-12-2-48-86-55-92-71

GROUPE DES EMPLOYEES FEMININES



PARLOIR DE RECEPTION



"C'est par l'esprit qu'on s'amuse, mais c'est par le coeur qu'on ne s'ennuie pas."
(Madame Swetchine)

SALLE DE JEUX



La détente joue un rôle considérable dans l'épanouissement de l'être humain.

CHAMBRE A LA RESIDENCE DES AIDES



Qui peut se vanter de n'avoir pas besoin de fermer les yeux aux réalités de la vie?



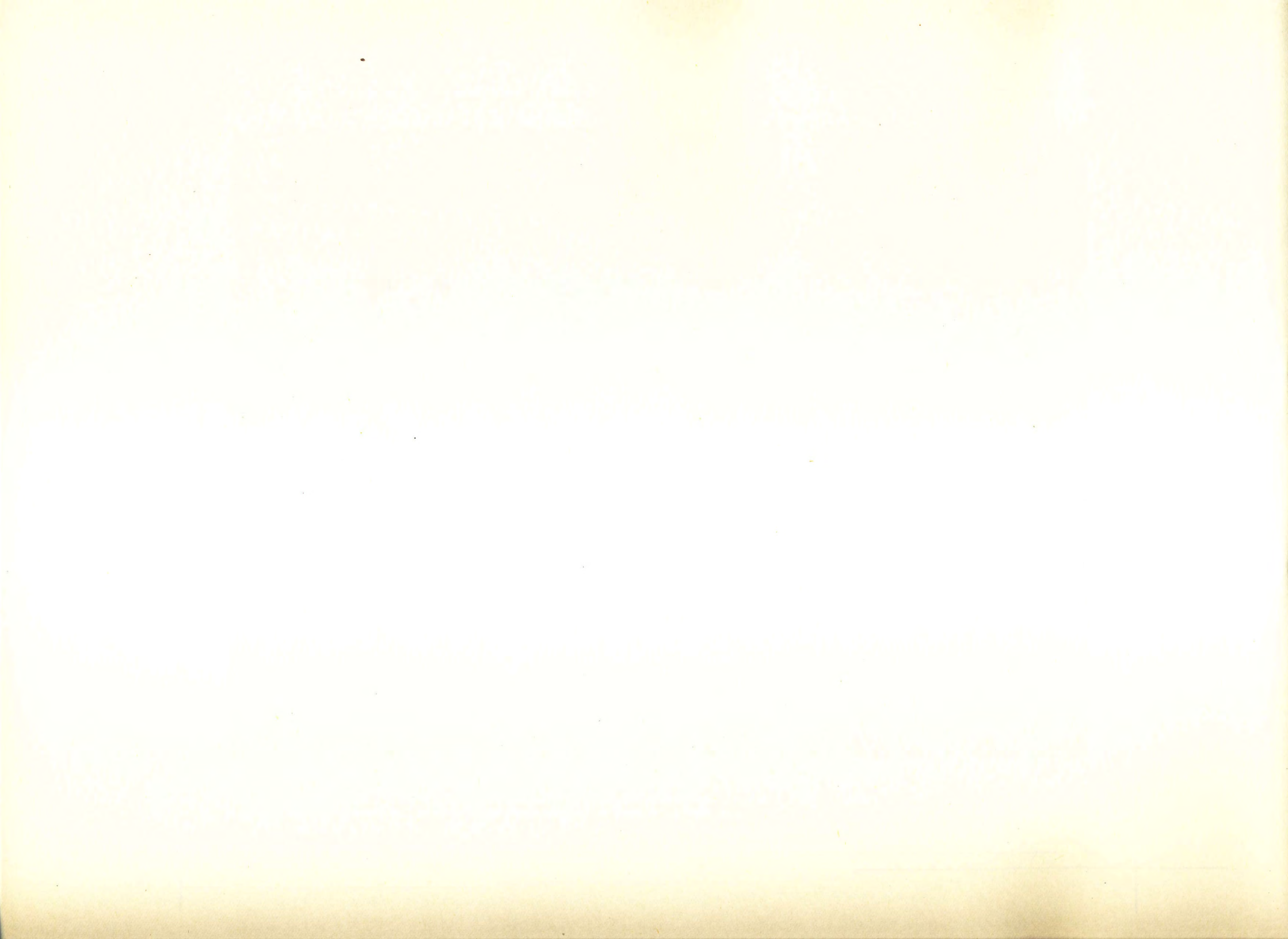
CUISINE



"Le mets le plus délicat est de faire plaisir aux autres".



Soeur Sainte-Bernardine
Mesdemoiselles Jeanne-d'Arc Deschênes - Gertrude Bowen - Gemma Fortin - Simone Tanguay
Gemma Guenette - Rose-de-Lima Dionne - Monique Bédard - Louissette Thivierge - Gertrude Labbé
Monsieur Lucien Fraser



BUREAU ET CHAMBRE DE LA SUPERIEURE



Soeur Saint-Gabriel-Lalemant, supérieure

Première rangée, en haut:

Soeur Sainte-Rita
Soeur Sainte-Fabienne
Soeur Saint-Fernand-Marie
Soeur Sainte-Marie-Edouard
Soeur Saint-Réal
Soeur Sainte-Marie-Cyrille
Soeur Sainte-Yolande-Marie
Soeur Sainte-Marie-Paula
Soeur Saint-Louis-de-Grenade
Soeur Sainte-Etienna
Soeur Saint-Barthélémi
Soeur Sainte-Archangela
Soeur Sainte-Marguerite-du-Saint-Sacrement
Soeur Marie-du-Christ-Roi

Troisième rangée:

Soeur Sainte-Berthe-Marie
Soeur Marie-du-Divin-Coeur
Soeur Imelda-de-Jésus
Soeur Sainte-Bernardine
Soeur Sainte-Isabelle-des-Anges
Soeur Saint-Louis-Marie
Soeur Sainte-Thérèse-Marguerite
Soeur Sainte-Marcelle-Marie
Soeur Sainte-Aurélie
Soeur Saint-Casimir
Soeur Sainte-Marie-Paul
Soeur Saint-Jean-Berchmans

Deuxième rangée:

Soeur Saint-Charles-Garnier
Soeur Sainte-Marie-Aimée
Soeur Saint-Jean-Pascal
Soeur Sainte-Catherine-de-Gênes
Soeur Marie-de-la-Merci
Soeur Sainte-Marie-Noella
Soeur Sainte-Jeanne-d'Orléans
Soeur Sainte-Laurienne-Marie
Soeur Sainte-Marie-Hélène

Quatrième rangée:

Soeur Sainte-Florianna
Soeur Marie-de-la-Recouvrance, économme
Soeur Marie-des-Oliviers, assistante
Soeur Saint-Gabriel-Lalement, supérieure
Soeur Saint-Ildephonse, conseillère
Soeur Marie-de-Pontmain
Soeur Sainte-Marie

GROUPE DES RELIGIEUSES



Soeur Sainte-Marcelle-Marie

Soeur Sainte-Ildephonse

Soeur Sainte-Florianna

Soeur Sainte-Marie-Paul

Soeur Marie-des-Oliviers

Soeur Saint-Louis-Marie

Soeur Sainte-Fabienne

Soeur Sainte-Rita

Soeur Sainte-Bernardine

Soeur Sainte-Aurélie

Soeur Sainte-Jeanne-d'Orléans

QUINZE ANS.... ET PLUS DE ZÉLE APOSTOLIQUE
A L'HÔPITAL DU-SAINTE-SACREMENT.



" Nos devoirs nous sont une grandeur.

Par eux, nous sommes placés dans un plan supérieur à celui où se meut la création entière. "

(Montgros)



Soeur Sainte-Rita, i.c.l., B.Sc.H.
Directrice des Aides.

RESPONSABLE DU MOUVEMENT DE SOLIDARITE.
PRESIDENTE DES CERCLES D'ETUDES.



Soeur Sainte-Floriana, i.c.l., B.Sc.H.

La vertu de Solidarité est l'habitude volontairement prise ou entretenue de s'unir aux autres matériellement et spirituellement et dans une même pensée en vue d'un même but.

Union des esprits dans la Vérité,
Union des cœurs dans la Charité.

BACHELIERES EN SCIENCES HOSPITALIERES



Soeur Sainte-Florianna
Soeur Sainte-Jeanne d'Orléans
Soeur Saint-Ildephonse
Soeur Saint-Louis-Marie
Soeur Sainte-Rita

RELIGIEUSES TECHNICIENNES



Soeur Marie-de-la-Merci
Soeur Sainte-Marguerite-du-Saint-Sacrement
Soeur Sainte-Jearne d'Orléans

POST GRADUEES DE L'UNIVERSITE LAVAL
en OBSTETRIQUE et en GYNECOLOGIE



Soeur Imelda-de-Jésus - Soeur Sainte-Archangéla - Soeur Marie-Paul
Soeur Marie-du-Christ-Roi - Soeur Sainte-Catherine-de-Génes.



Soeur Saint-Gabriel-Lalemant



Soeur Sainte-Marcelle-Marie

Dans une zone hospitalière, tout autant et même plus qu'en tout autre milieu, il importe beaucoup de s'appliquer à "prier sur de la beauté" (Pie X), afin que l'Infirmière toujours au contact de la souffrance puise dans la saine liturgie la force et le courage dont elle a besoin pour poursuivre sa vie de dévouement.

Le malade lui-même trouvera dans l'audition des mélodies grégoriennes un dérivatif à la douleur physique et morale.

Uni à la prière, l'art liturgique dispose à sentir comme l'Eglise, aimer comme l'Eglise, à penser comme l'Eglise.

Toujours l'Eglise chante!.....

Nous devons donc, unies à toute l'Eglise
Offrir le Christ en chantant,
Vivre le Christ en chantant,
Monter vers le Christ en chantant.

Vraiment notre vie est belle!
Amen, Alleluia!

DIPLOMÉES EN ENSEIGNEMENT CLINIQUE



Soeur Sainte-Archangéla - Soeur Saint-Fernand-Marie - Soeur Saint-Réal
Soeur Sainte-Florianna - Soeur Marie-du-Divin-Coeur



Qu'il fait bon,..."bonum est nos hic esse" (Matth.,XVII,4) à genoux, dans la contemplation du Christ!...
Par la prière et l'amour, dans l'action, l'allégresse ou la souffrance, la religieuse
vit avec Lui, comme Lui et en Lui.

REFECTOIRE DES RELIGIEUSES



Soeur Sainte-Marie-Paula

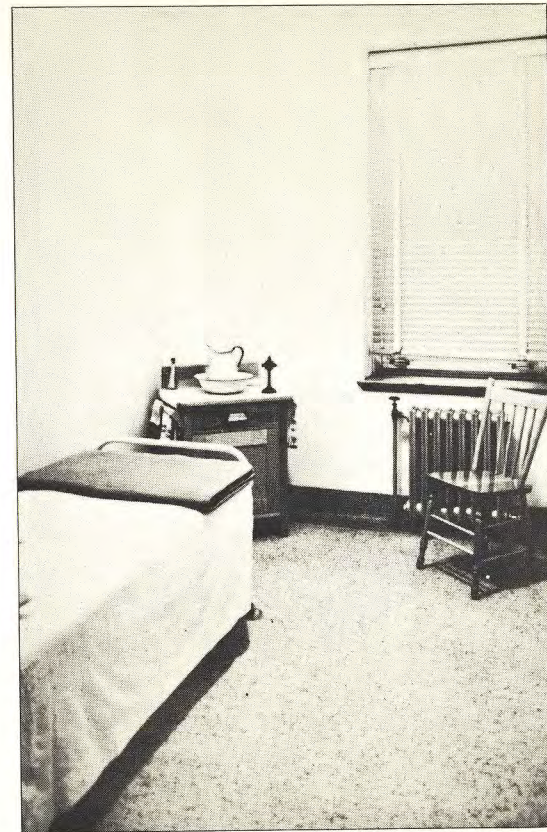
"En toutes choses il faut considérer la FAIM"

CORRIDOR DES CHAMBRES

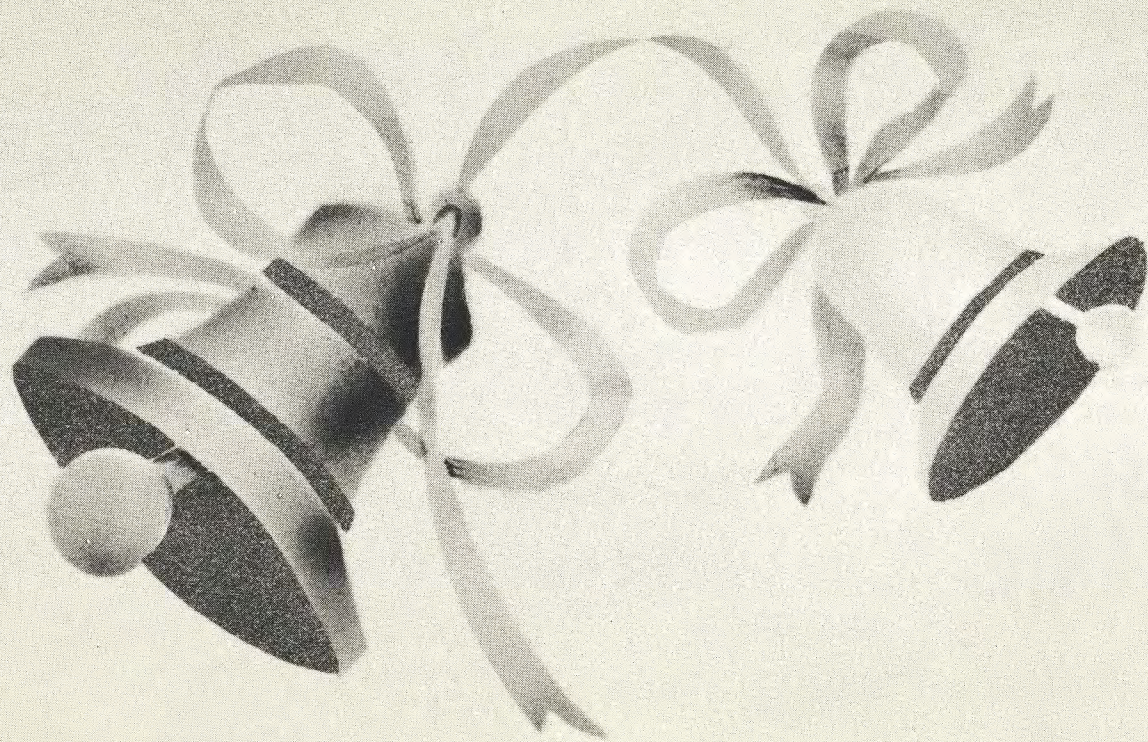


"La solitude du cloître mène à Dieu".

CELLULE DE RELIGIEUSE



Un petit coin du ciel!...
"La solitude repose et sanctifie"!





Soeurs de la Charité de Québec.