



The *Great* Canadian
Catholic Hospital History Project

Documenting the legacy and contribution of the
Congregations of Religious Women in Canada,
their mission in health care, and the founding and operation of Catholic hospitals.



Projet de la *Grande* Histoire
des hôpitaux catholiques au Canada

Retracer l'héritage et la contribution des
congrégations de religieuses au Canada,
leur mission en matière de soins de santé ainsi que la fondation et l'exploitation des hôpitaux catholiques.

À la faveur d'un centenaire : Une porte close s'entr'ouvre

1849-1949

À l'occasion du centenaire de fondation de leur Institut à Québec
les Sœurs de la Charité de l'Hôpital St-Michel-Archange
offrent respectueusement cet album souvenir



Source: Courtesy of Greg J. Humbert

Copyright: Public Domain

Digitized: May 2015

À LA FAVEUR D'UN CENTENAIRE
UNE PORTE CLOSE
s'entr'ouvre



116

ALBUM-SOUVENIR

1849 *IN HOC SIGNO VINCES* 1949

À L'OCCASION

du Centenaire de Fondation
de leur Institut à Québec
les Sœurs de la Charité de l'Hôpital St-Michel-Archange

offrent respectueusement

CET ALBUM-SOUVENIR.

ESSE D G

QVIS VT DEVS

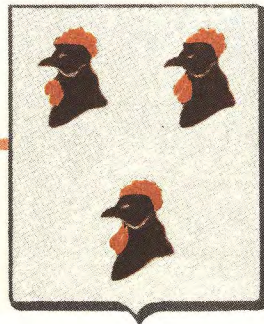


D'après François Beaucourt.

Vénéralble Mère
d'Youville

1701-1771

M. de la gesmerais



BLASON DE LA FAMILLE DU FROST DE LA GESMERAYS

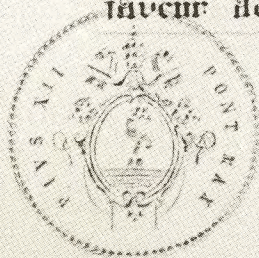
Première Fondatrice Canadienne

L'an de grâce mil sept cent quarante-sept, sous le pontificat de Benoît XIV, alors que Louis XV régnait en France, la Vénéralble servante de Dieu, Marie Marguerite Dufrost de LaJemmerais, veuve d'Youville, fonda à Ville-Marie, la Congrégation des Sœurs de la Charité (dites Sœurs Grises de Montréal), pour le soulagement des pauvres et des malades, et pour y accomplir toutes sortes d'œuvres de miséricorde.



Très **S**aint **P**ère

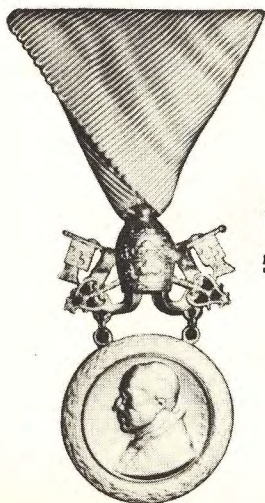
M^oeur **S**aint-Nazaire, **S**upérieure **G**énérale
des **S**œurs de la **C**harité de **Q**uebec,
implore humblement de **V**otre **S**ainteté à l'oc-
casion du centenaire de son **I**nstitut et en gage
de la continuation des grâces divines sur elle-même,
les **R**eligieuses, leurs parents, les amis et bienfai-
teurs de la **C**ongrégation et toutes ses œuvres, la
savour de la **B**énédictio**n** **A**postolique.



Permanenter in Domino

Pius pp. XII

die 21 Junii 1948



Médaille "Bene Merenti" accordée par S.S. Pie XII, à l'Institut centenaire

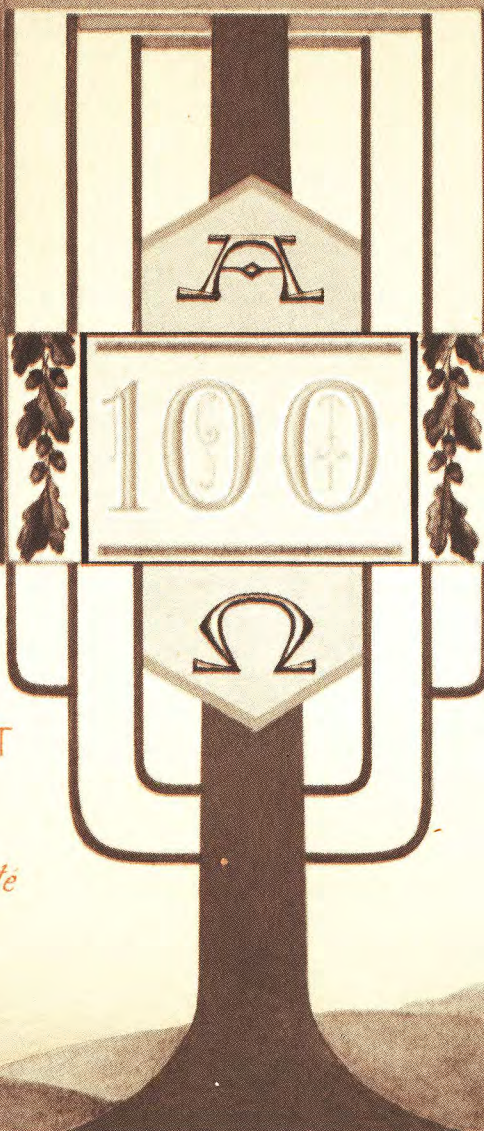
Coincidence de célébrations jubilaires en 1949. Les Sœurs de la Charité établies à Québec depuis un siècle, ont été cent fois heureuses de s'unir aux fidèles de l'univers catholique pour offrir l'hommage de leur profonde vénération à S.S. Pie XII, à l'occasion de son cinquantième d'ordination sacerdotale. Au cours de cette même année centenaire, elles ont eu le bonheur de partager l'allégresse de tous les catholiques du Canada, lors des fêtes qui ont marqué le cinquantième anniversaire de l'ouverture de la Délégation Apostolique permanente à Ottawa.

CHRISTI
CARITAS



AGNIFICAT

*Très Honorée
Mère Saint-Nazaire
Supérieure Générale
1949*



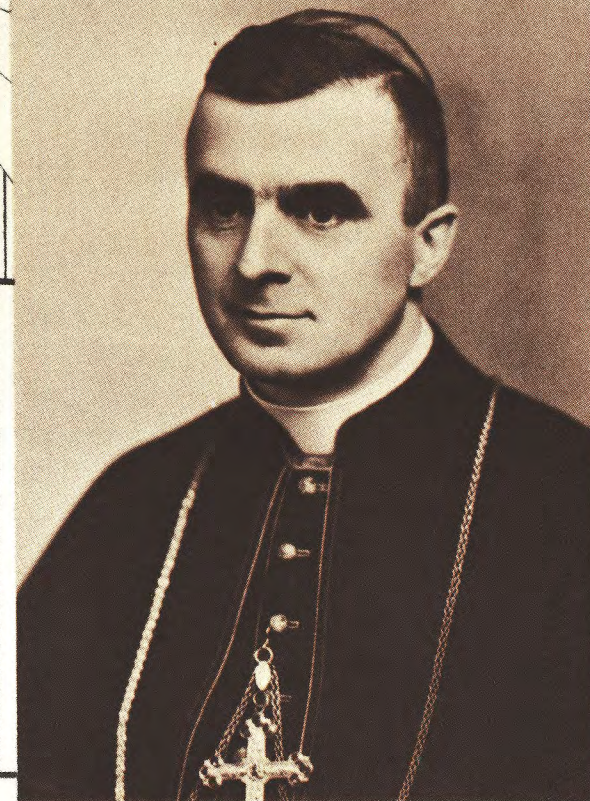
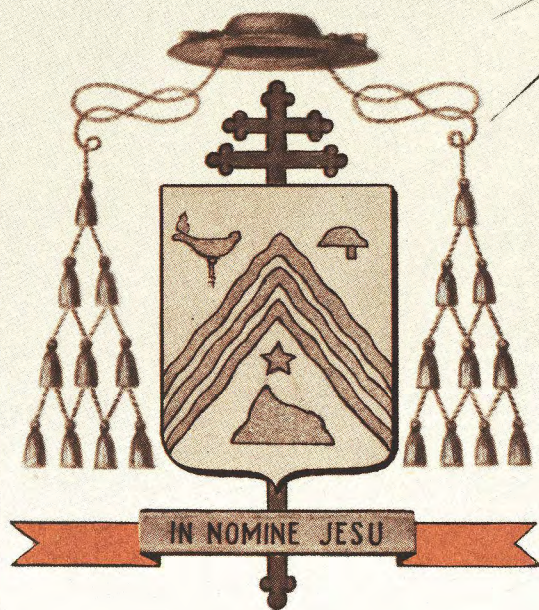
*Vénérée Mère
MARIE-ANNE-MARCELLE MALLET
fondatrice
de la Congrégation des Sœurs de la Charité
À QUÉBEC
1849*





HONNEUR À NOS DISTINGUÉS VISITEURS
DU 12 JUIN 1949

"Haec olim meminisse juvabit."
Jeanne Q. St Laurent. Louis St. Laurent



Je bénis de grand cœur votre com-
mémoration et toutes les œuvres de charité
chrétienne auxquelles vous vous dévouez depuis plus de cent ans,
+ Maurice Roy, archev. de Québec

En cette année centenaire de la fondation de leur Institut à Québec,
les Soeurs de la Charité de l'Hôpital St. Michel-Archange sollicitent
l'honneur de présenter l'hommage de leur profonde vénération et de
leur religieuse soumission; et elles implorent humblement de votre
Excellence, la faveur d'une bénédiction spéciale.



Honorable
Maurice L. Duplessis
 PREMIER MINISTRE
 de la province
 DE QUÉBEC



Honorable
J. Albini Paquette
 Ministre
 de la Santé



Docteur
Jean Grégoire
 Sous-Ministre
 de la Santé



À l'occasion du centenaire de fondation de leur Institut à Québec, les Soeurs de la Charité de l'Hôpital St-Michel-Archange désirent exprimer officiellement aux honorables Messieurs du Gouvernement provincial, leur sincère gratitude pour la remarquable bienveillance manifestée envers leur oeuvre d'hospitalisation.

*Aux Révérends des Soeurs mes hommages et mes souhaits.
 M. Duplessis*

*Mes meilleurs vœux
 J. Albini Paquette*

*Reconnaissance
 J. Albini Paquette
 Ministre de la Santé*





Mgr Alphonse M. Parent
Vice-Recteur



Mgr Ferdinand Vandry, P.A.V.G.
Recteur de l'Université Laval



Docteur Charles Vézina
Doyen de la Faculté de Médecine

HOMMAGE
*de l'Hôpital St-Michel-Archange, centre d'enseignement
psychiatrique universitaire,*
À L'UNIVERSITÉ LAVAL



Mère St. Théophile
Assistante générale



Très Honorée Mère St. Nazaire
Supérieure générale



M. St. Jean-du-Désert
Conseillère générale



LES MEMBRES
L'ADMINISTRATION
de la Congrégation



DU CONSEIL DE
GÉNÉRALE
des Sœurs de la Charité

DE QUÉBEC

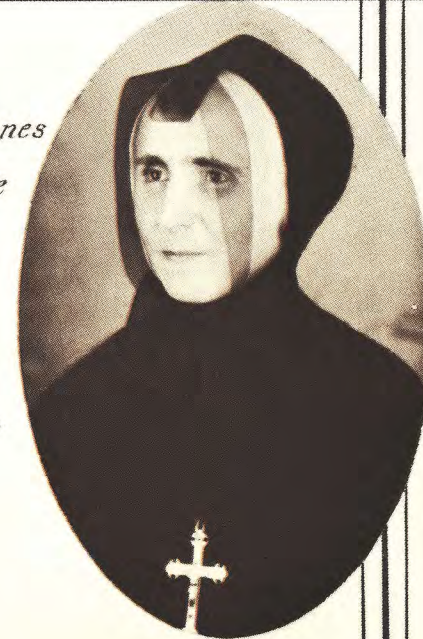


M. St. Alphonse-Rodriguez
Conseillère générale



Mère Marie-du-Sacré-Cœur
Économe générale

M. Marguerite de Varennes
Conseillère générale



CEUX QUI ONT OUVERT LE SILLON



FONDATEURS

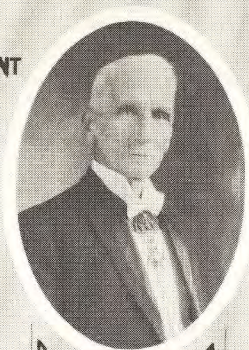
DR. JOSEPH MORRIN 1845-1860 DR. JAMES DOUGLAS 1845-1866 DR. CHARLES FRÉMONT 1845-1863



Monseigneur
J.-B.Z. Bojduc,
Premier
Curé
1851-1889



Le manoir de Beauport
asile temporaire des aliénés de 1843 à 1850



DR. C. ANTOINE LARUE
1884-1893



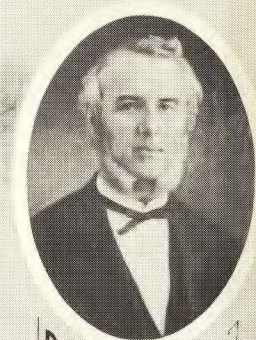
HON. Ls. PHILIPPE LANDRY
1884-1893



MME F. ELZÉAR ROY
1887-1893



DR. F. ELZÉAR ROY
1866-1887



DR. J. ETIENNE LANDRY
1863-1884

CO-PROPRIÉTAIRES



Mme C. Vincelette
(ADELINE RESTHEU)
Intendante
1864-1893



M. Clément Vincelette
NOTAIRE
Intendant
1864-1893



DR. ARTHUR VALLEE
1879-1903
Surintendant médical
1893-1903



DR. M. DELPHIS BROCHU
Surintendant médical
1903-1923
Fondateur de l'AMLEFAN.



DR. ALBERT MAROIS
1885-1923
Assistant-Surintendant
1893-1923



DR. C. SALUSTE ROY
1885-1946
Surintendant médical
1923-1946



DR. U.-A. BÉLANGER
1872-1923
Chef de service
Régistrare



L'ASILE DES ALIÉNÉS EN 1850
entièrement détruit par le feu en 1939

Notes historiques

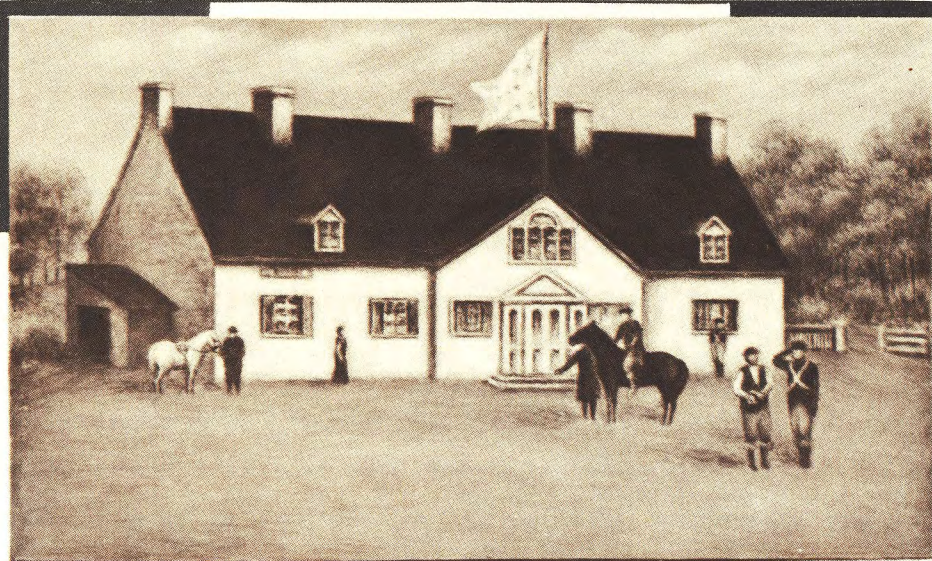
Le premier asile d'aliénés de la Province de Québec fut fondé en 1845. Il fut connu successivement sous les noms suivants: Asile provisoire de Beauport; Quebec Lunatic Asylum; Asile des Aliénés de Québec; Asile St-Michel-Archange, et enfin sous sa désignation actuelle: Hôpital St-Michel-Archange.

Avant cette fondation, le sort des aliénés était bien précaire. A une date indéterminée entre 1714 et 1717, Monseigneur de St-Vallier avait fondé de ses deniers, à l'Hôpital Général, une "maison de force" pour les femmes furieuses ou de mauvaise vie. En 1721, il obtint du Conseil de la Marine une gratification du Roi pour la construction de loges où garder les hommes. Elle fut achevée en 1723, pour accommoder 12 malades en tout.

En 1753, les Sulpiciens avaient obtenu des Soeurs de la Charité (Soeurs Grises) la faveur d'hospitaliser des aliénés à l'Hôpital Général de Montréal. Le zèle déployé gratuitement par la suite, n'a pas d'histoire. C'est en 1801, que le Gouvernement accepta de se charger des frais d'entretien des malades mentaux du Bas-Canada, et il nomma une commission spéciale pour surveiller l'administration et faire rapport tous les ans.

La même année, les commissaires passèrent un contrat avec les religieuses de l'Hôpital Général de Québec et de celui de Montréal, qui gardaient encore quelques malades à leurs frais. La construction de loges pour les patients publics fut entreprise et terminée aux deux endroits en 1802. En 1808, l'Hôtel-Dieu de Trois-Rivières consentit à son tour à hospitaliser les malades mentaux aux frais de l'Etat.

La création d'un asile d'aliénés fut de plus en plus vivement recommandée à partir de 1810, d'abord par les commissaires du gouvernement, par le médecin de l'Hôpital Général de Québec, par une commission d'enquête présidée par Monsieur Richardson qui fit rapport en 1824. Sa nécessité s'imposa davantage, quand les Soeurs Grises de Montréal abandonnèrent le soin des aliénés en 1831, et quand une philanthrope américaine, Miss Dorothea Lin Dix, vint spécialement rencontrer nos législateurs et intercéder en faveur de nos malades mentaux.



LE MANOIR DE BEAUPORT

1845

En 1845, le nombre des aliénés avait augmenté à un tel point, que Lord Metcalfe réussit à décider son gouvernement de passer un contrat triennal avec trois médecins en vue de Québec, les docteurs James Douglas, Chs-Jacques Frémont et Joseph Morrin qui acceptaient de garder et de traiter les aliénés dans une institution convenable.

L'asile provisoire fut installé à Beauport, dans un domaine loué du colonel Conrad Barthelemy Gagy, baptisé Darnoc (inversion de son prénom), alors la plus vieille maison du Canada et qui n'était autre que le manoir construit par le Seigneur Robert Giffard, premier médecin résident en la colonie.

Les vingt-trois premiers malades arrivèrent de l'Hôpital Général de Québec, le 15 septembre 1845. Cinquante-deux aliénés venant de la prison de Montréal furent admis le 28 du même mois. Le 5 octobre suivant, sept malades arrivaient de l'Hôtel-Dieu de Trois-Rivières, alors dirigé par les Ursulines. Les propriétaires confièrent l'intendance à un monsieur Wakeman et la surveillance médicale, au docteur Antony Von Iffland. Le service spirituel fut assuré par le curé de Beauport.

Quand le contrat fut renouvelé, en 1848, les médecins fondateurs firent l'acquisition d'une propriété qui jadis, avait été la résidence du juge Amable de Bonne, dans la paroisse St-Roch-Nord, sur le site actuellement occupé par l'Hôpital St-Michel-Archange. L'établissement, transformé et agrandi, fut incorporé sous le nom de "Quebec Lunatic Asylum", et on y transféra les cent soixante-douze pensionnaires en avril 1850. L'année suivante, l'asile eut son premier aumônier et sa première chapelle. Mgr J.-B.-Z. Bolduc devait continuer pendant trente-huit ans, son ministère auprès des malades et laisser un souvenir impérissable.

L'incendie de l'asile des femmes, au cours de février 1854, détermina les propriétaires à acheter de monsieur O.L.Richardson, la propriété voisine du côté est. La maison Richardson, ou White House, abrita les femmes jusqu'à la reconstruction de leurs locaux, puis fut affectée à la garde des hommes gâteux.

*L'asile
des
aliénés*

*vers
1850*



L'asile qui avait été sous le contrôle des Anglais depuis le début, devait petit à petit passer sous le contrôle des canadiens-français, entre 1860 et 1865. Le docteur Morrin se retira en 1860 et mourut l'année suivante. Après la mort du docteur Frémont, en 1862, ses parts furent vendues au docteur J.-E. Landry. L'intendant Wakeman fut remplacé à l'administration par le notaire Vincelette, en 1864. C'est cette année-là, que fut entreprise sur la démolition de la maison Richardson, la construction d'une grande maison pour les hommes et qui existe encore aujourd'hui, seul vestige de l'incendie de 1939.

En 1865, le docteur Douglas consentit à vendre toutes ses actions, et "l'Asile des Aliénés de Québec", institution administrée par des canadiens-français, devint la propriété des docteurs Jean-Etienne Landry et François-Elzéar Roy. Le docteur Douglas quitta Québec, ruiné. Le 26 février 1875, son domaine de Glenalla fut vendu par le shérif à

ANCIENNE

VILLA

GLENALLA



AUJOURD'HUI

SANATORIUM

MASTAI

un trust. Le docteur J.-E. Landry l'acheta le 18 mai 1877, pour en faire sa villa Mastai (le Sanatorium Mastai actuel). Le fondateur eut une vieillesse heureuse chez son fils, à Phoenixville, Pa. Il mourut à New York, le 14 avril 1886, et fut inhumé dans le cimetière Mount Hermon à Sillery près Québec. Les descendants du docteur Douglas ont eu des carrières brillantes dans l'industrie minière et jusque dans la diplomatie américaine. La famille a continué de s'intéresser à la psychiatrie canadienne et à notre Institution en particulier.

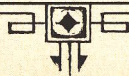
Les docteurs Landry et Roy conduisirent leur entreprise sérieusement. Chacun de son côté réalisa un plan de voyages, dans le but d'étudier la situation de la psychiatrie à l'étranger. Des visiteurs de marque comme le gouverneur Dufferin et Miss Dix firent des éloges de leur établissement. Tenant domicile à l'Asile, et consacré par l'opinion du temps " bon Dieu des Loges ", monsieur Clément Vincelette attirait chez lui une foule de personnages religieux et politiques; il fit de la maison qu'il gouvernait conjointement avec son épouse, un des principaux centres sociaux de Québec.

Le renouvellement du contrat pour une période de dix années, s'effectua en 1883, dans un tapage politique qui ne présageait rien de bon. Pour comble de malheur, il arriva que dans le même temps, le docteur Etienne Landry vint en difficulté avec l'Université Laval et l'Archevêché. Après sa mort survenue inopinément le 17 juin 1884, ses héritiers se partagèrent ses parts de l'Asile.

L'entrée d'un personnage politique tel que le sénateur Philippe Landry dans la société des propriétaires, fut loin d'être favorable à la conciliation des esprits et à l'amélioration de la situation. Il en résulta que le Gouvernement Ross, pressé de toutes parts, dût passer une loi, en 1885, à l'effet de renforcer le contrôle gouvernemental; il décréta donc la création d'un bureau médical, se réservant le droit de choisir lui-même les membres qui le composeraient. Le docteur Arthur Vallée, médecin visiteur à l'Asile depuis 1879, fut alors nommé surintendant. Mais à Québec comme à Montréal, les propriétaires des Asiles, s'appuyant sur les termes de leurs contrats, refusèrent de recevoir les fonctionnaires des bureaux médicaux du Gouvernement et la loi Ross resta inopérante.

Le docteur François-Elzéar Roy mourut en 1887, à la veille d'une enquête tenue par une commission royale nommée par le Gouvernement Mercier, pour y étudier la situation des asiles. Les commissaires n'arrivèrent pas à s'entendre et deux rapports séparés furent publiés l'année suivante. Si bien que, en 1889, la conclusion de l'enquête aboutit à l'abrogation de la loi de 1885, en attendant l'expiration du contrat.

Quand sonna 1893, ce fut, à la Chambre et dans la presse, une mêlée générale qui eut pour dénouement, après l'intervention de Monseigneur Bégin et du Ministre L.-P. Pelletier, secrétaire provincial, l'achat de l'Asile par les Soeurs de la Charité de Québec, au montant de \$425 000.00. Le contrat fut signé à la Maison-Mère, le 7 avril 1893, à 10.30 heures du soir, pendant une impressionnante tempête de tonnerre. Dès le lendemain, les premières religieuses arrivèrent à l'Asile pour prendre soin des 956 pensionnaires qui y étaient détenus; les Vincelette quittèrent les lieux le 1er mai suivant.



L'ASILE des aliénés

d'après un tableau de
Charles Huot, (1873).

Cette Institution,
communément appelée
" Asile de Beauport, "
était située à deux
cent cinquante pieds
au sud de l'Hôpital
actuel et se trouvait
comprise dans les li-
mites de la paroisse
de St-Roch-Nord.

Son aspect était en-
core le même, lorsque
les Soeurs de la Cha-
rité de Québec en pri-
rent possession le
8 avril 1893.



La nouvelle administration fut placée sous le patronage de Saint-Michel-Archange. Mère Ste-Hélène, supérieure générale, en confia la direction à son assistante, Soeur Marie-du-Sacré-Coeur. Cette organisation admirable devait rester en fonction jusqu'en 1904, et dans des circonstances difficiles, réaliser, avec la collaboration de la nouvelle direction médicale, encore plus d'amélioration qu'en espéraient les plus ambitieux.

Sous le nouveau contrat et jusqu'en l'année 1924, le contrôle médical fut gardé entre les mains du Gouvernement et les différentes charges furent confiées aux médecins déjà choisis en 1885. Assisté du docteur Albert Marois, le docteur Arthur Vallée devint effectivement surintendant; et pendant dix ans, il prouva amplement qu'il était bien à la hauteur de sa situation. Depuis 1882, il était médecin de la Communauté; sa collaboration avec la nouvelle direction fut toujours sage, souple et efficace.

Du changement d'administration, devaient découler bien des transformations d'ordre utilitaire, hygiénique, médical, etc. La première préoccupation du personnel dirigeant fut d'assurer le bien-être des malades. Après enquête d'un hygiéniste, on élaborait un vaste programme de modernisation dans la distribution et la salubrité des locaux, la ventilation, l'alimentation, le service d'aqueduc, le drainage, les égouts, les dépendances, les ateliers, etc. Ces améliorations sanitaires furent rapidement réalisées, à grands frais, dans tous les départements. De ces réparations qui étaient déjà terminées en 1895, on put tirer de grands avantages au profit des aliénés; on procéda, sans tarder, à la reclassification des malades, ce qui facilita la conduite des traitements, la surveillance sans contrainte et les distractions thérapeutiques. Quant aux malades protestants, ils avaient presque tous été transférés à l'Asile de Verdun en 1894.

La chapelle fut agrandie et les offices religieux furent multipliés et mis à la portée d'un plus grand nombre, grâce au concours de l'abbé L.-A. Rousseau, aumônier résidant depuis 1889, qui, jusqu'à sa mort survenue en 1923, devait rester une figure dominante de l'Institution.

Après ces réalisations, la paroisse de St-Michel-Archange fut érigée canoniquement le 28 avril 1896, cependant que les registres étaient déjà ouverts depuis 1893; elle obtint sa charte civile le 9 janvier 1897.

En 1899, l'Université Laval obtint du docteur A. Vallée, l'organisation de cours cliniques en psychiatrie, pour les étudiants en médecine. Le 22 juin 1899, la Société médico-psychologique de la province de Québec tint sa réunion à l'Asile St-Michel-Archange et tous ses membres furent unanimes dans leur appréciation louangeuse des grandes réformes accomplies en si peu de temps. Le lieutenant-gouverneur, Sir L.-A. Jetté, et le secrétaire de la Commission des Aliénés de France exprimèrent à leur tour, la même approbation des grandes réalisations du Dr Vallée et de Mère Marie-du-Sacré-Coeur.

En 1900, la Communauté acheta la villa Mastai du sénateur Landry et l'organisa en Sanatorium pour des malades privés et des toxicomanes.

Cette période féconde se termina par le décès prématuré du docteur Vallée, le 23 janvier 1903, et le départ de Mère Marie-du-Sacré-Coeur, le 13 août 1904.





CELLES
QUI ONT JETÉ
UNE SEMENCE
IMMORTELLE
dans les sillons ouverts

1910-1936

1893-1904



Mère Saint-Calixte possédait des dons exceptionnels pour faire progresser l'oeuvre de ses devancières. Ses qualités d'esprit, sa largeur de vues, la sûreté de son jugement, joints à un profond esprit religieux, lui faisaient une personnalité de haute valeur.

Les personnes qui ont eu l'avantage de connaître la digne Supérieure, ont une manière de dire avec un accent ému: "Ah! Mère Saint-Calixte"...! En entendant prononcer ces mots, on sent qu'il y a là un trop plein à exprimer. On veut, semble-t-il, pour que la louange méritée soit digne et juste, charger son nom de toute la gloire qui lui est due.

Nous-mêmes, de crainte d'amoindrir cette remarquable personnalité, en essayant de faire son éloge, nous déposons à sa mémoire, un hommage silencieux, laissant la parole au regretté Cardinal Villeneuve. Après le décès de la vénérée Supérieure, l'éminent prélat adressa à la Communauté ces mots que nous avons recueillis avec vénération: "Sur la tombe qui vient de se fermer, on devrait écrire: Dans l'Eglise, Mère Saint-Calixte fut une grande femme d'oeuvres!"

De Mère Marie-du-Sacré-Coeur, on a dit: "Elle avait un esprit aux vastes conceptions et aux réalisations prodigieuses."

L'oeuvre admirable qu'elle a su développer avec tant de dévouement, témoigne de ses rares qualités de prévoyante et sage administratrice. De plus, l'éminente directrice était douée d'un coeur profondément sympathique et charitable. Un jour, les autorités provinciales vinrent proposer à Mère Marie-du-Sacré-Coeur, alors supérieure générale de sa Congrégation, le soin des malades atteints d'aliénation mentale. Ne se sentant pas le courage d'ouvrir à ses filles un tel champ d'abnégation, elle répondit qu'elle ne pouvait accepter. Mais dès que son mandat de supérieure fut expiré, la courageuse Mère alla s'offrir à l'Autorité nouvellement constituée, pour travailler elle-même à cette oeuvre particulièrement pénible à ses débuts.

Ce geste d'héroïque désintéressement nous montre Mère Marie-du-Sacré-Coeur dans une des réalisations magnifiques de son idéal de "Soeur de la Charité."

La période suivante qui dura vingt années, fut surtout une époque d'agrandissement. On adopta, au fur et à mesure, bien des innovations avantageuses apportées par la technologie du nouveau siècle.

Le docteur Delphis Brochu, mis en vedette par le rôle qu'il avait joué dans la fondation de l'Association des Médecins de Langue Française de l'Amérique du Nord, fut appelé à la surintendance médicale, en remplacement du docteur Arthur Vallée.

Pour remédier au surpeuplement de plus en plus aigu, on entreprit, en 1905, la construction d'une chapelle centrale flanquée de deux ailes reliant les deux édifices déjà existants. Les travaux furent terminés deux ans plus tard.

Mais, dès 1910, de nouveaux agrandissements s'imposaient. C'est à cette occasion, qu'une administratrice de marque, Mère St-Calixte, fut envoyée comme directrice à St-Michel-Archange. Elle devait y passer les vingt-six dernières années de sa vie et en rester l'âme dirigeante, soit comme directrice, supérieure, économiste, ou supérieure provinciale.

En 1910, la maison des femmes fut exhaussée de deux étages; au cours de l'année suivante, un étage fut ajouté aux annexes de la chapelle; 1912 vit s'élever l'addition d'un étage à la maison des hommes; en 1913, la chapelle fut restaurée et embellie. L'édifice ainsi complété fut baptisé le 15 juillet 1914, sous la dénomination d'Hôpital St-Michel-Archange, et il conserva le même aspect jusqu'à sa destruction par l'incendie de 1939.

Certaines modifications apportées aux délimitations de la paroisse religieuse et civile furent sanctionnées le 19 février 1914, et un conseil local fut formé pour la régir. Au cours de la même année, le Département des Postes concéda à l'Hôpital St-Michel-Archange la tenue d'un bureau pour le service postal de la localité; ce bureau de poste partagea la même désignation nominale que la Villa Mastai appelée ainsi par le docteur Landry, en l'honneur du Pape Pie IX, né Jean-Marie-Mastai Ferreti.

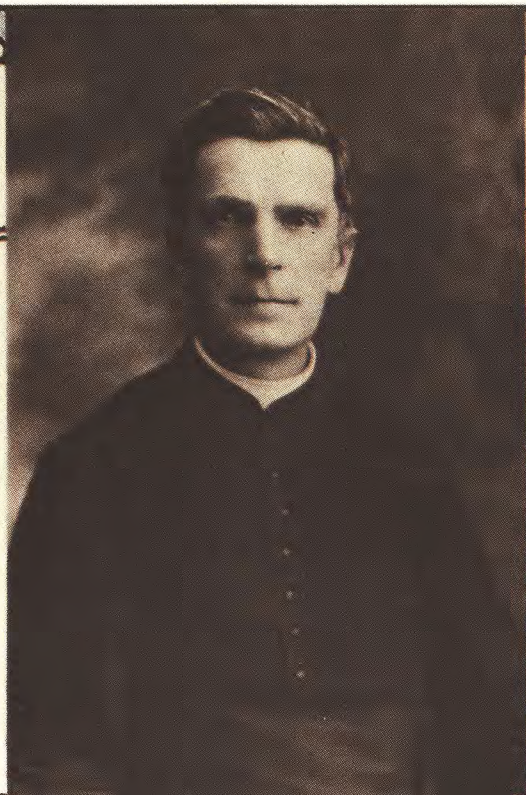
C'est Mère St-Calixte qui, en 1915, établit à l'Hôpital St-Michel-Archange, la première Ecole d'Infirmières du district de Québec. Les religieuses de l'établissement suivaient des cours depuis deux ans déjà, et connaissaient d'expérience l'importance de pareil enseignement.

L'organisation ainsi conçue et réalisée, se maintint stable et efficace durant la guerre, comme au cours de l'après-guerre.

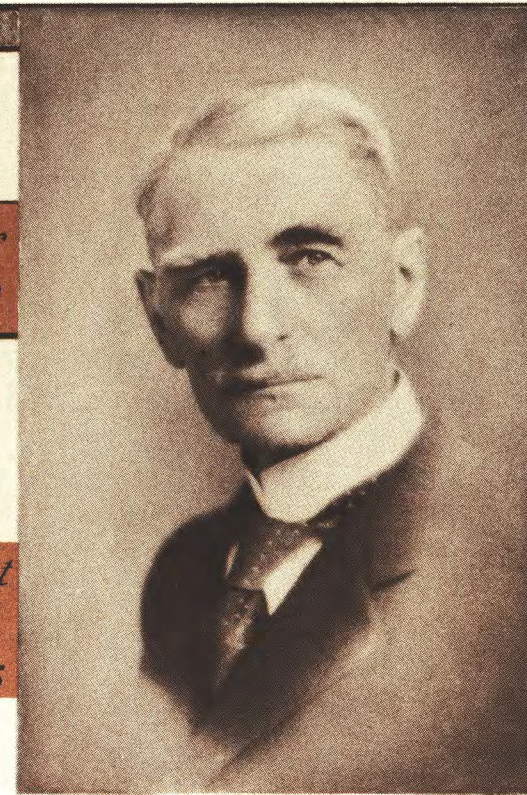


UNE GRANDE ÂME

UNE GRANDE FIGURE



M. l'abbé
L.A. Rousseau



M. le docteur
Chs S. Roy

Aumônier
à S.M.A.
de 1889 à 1923

Surintendant
à S.M.A.
de 1923 à 1946

Monsieur l'aumônier Rousseau était prêtre de toute la plénitude de sa grande âme.

Apôtre par son dévouement, son détachement et sa bonté, il a été le confident, le conseiller, le "PERE" de tous les hospitalisés de l'Institution.

Près de lui, tous étaient assurés de trouver la lumière qui oriente sur la voie à parcourir et la parole consolatrice qui donne l'élan dans la montée parfois douloureuse du chemin de la vie. Les âmes qu'il a guidées et qui lui survivent, ont sa mémoire en très haute vénération.

Ce "BON PASTEUR" aimait les siens et il les aimait jusqu'à la fin ... Il a voulu immortaliser son grand amour pour eux en faisant graver sur son monument funéraire, ces mots que nous relisons d'un cœur profondément ému: "AVEC LES MALADES, J'AI VECU; ENSEMBLE, NOUS ATTENDRONS L'APPEL DE DIEU

Sous l'habile direction de Monsieur le docteur Roy, l'Hôpital Saint-Michel-Archange a vécu une ère de paix, de bonne entente et de progrès.

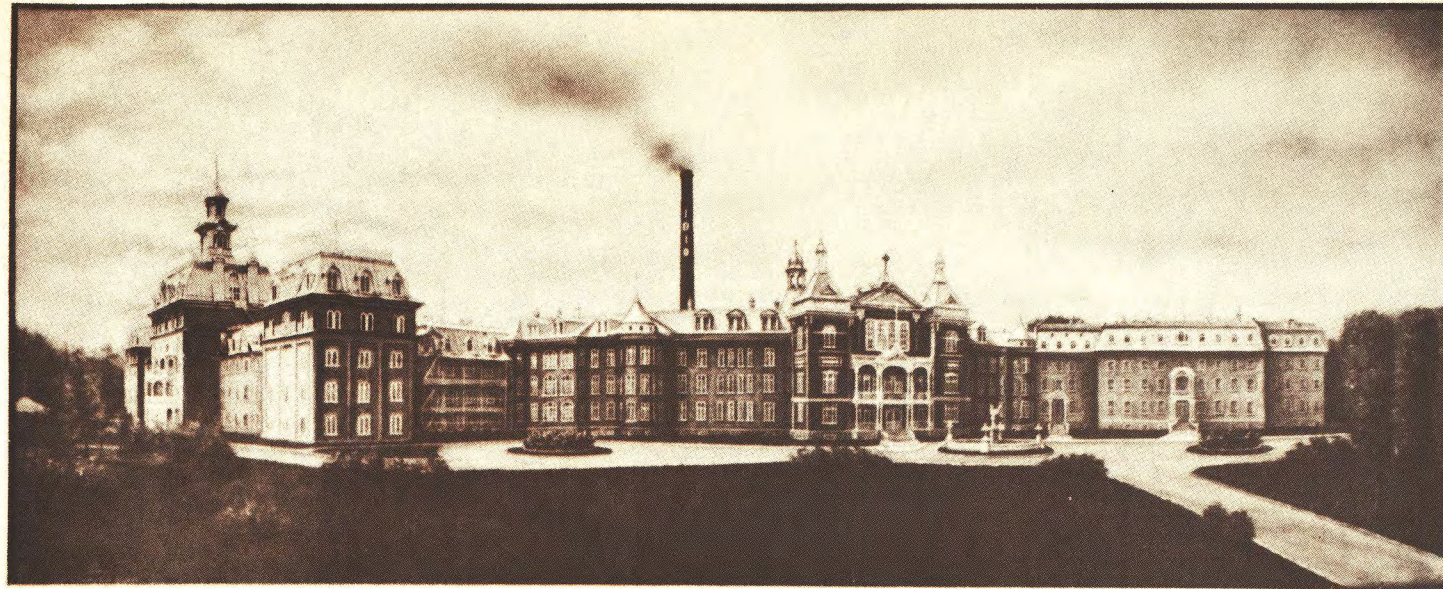
Médecin interne et chef de service pendant trente-neuf ans, surintendant pendant vingt-trois ans, il a honoré chaque étape; il a exercé sa profession avec tant de dignité qu'il l'a élevée à la hauteur d'un sacerdoce.

Puisant dans ses convictions religieuses et dans l'amour de l'oeuvre à laquelle sa vie fut consacrée, la force pour mener à bien l'entreprise dont il avait la responsabilité, il a pu déclarer dans son discours d'adieu, sans crainte d'être contredit: "J'ai eu l'ambition de contribuer au développement de l'oeuvre dans la pleine mesure de mes capacités".

Cet ultime témoignage couronne une belle carrière et fixe un trait définitif à sa personnalité déjà grande et noble.

L'HOPITAL SAINT-MICHEL-ARCHANCE

incendié le 16 février 1939.



Ce n'est qu'en 1923, qu'on parla de réformes et elles furent radicales. La réorganisation qui se fit à ce moment subsiste encore actuellement.

Dans l'Hôpital ainsi stabilisé et déjà ancien, il manquait, outre l'espace suffisant, une organisation scientifique et du personnel médical. Pour remédier à ces lacunes, il fallait donc sortir des cadres de l'organisation et des locaux devenus inadéquats.

Afin d'assurer la réussite d'une entreprise si importante et si délicate, la Communauté appela de nouveau Mère St-Calixte au supériorat, et les choses allèrent rondement. Le Gouvernement consentit à ce que l'Hôpital soit affilié à l'Université Laval, et le personnel médical placé sous son contrôle.

Il en découla un grand remaniement dans le personnel médical. Les officiers du Gouvernement donnèrent leur démission. Le docteur Charles-Saluste Roy, médecin de l'Institution depuis 1885, fut nommé surintendant pour une longue et fructueuse période.



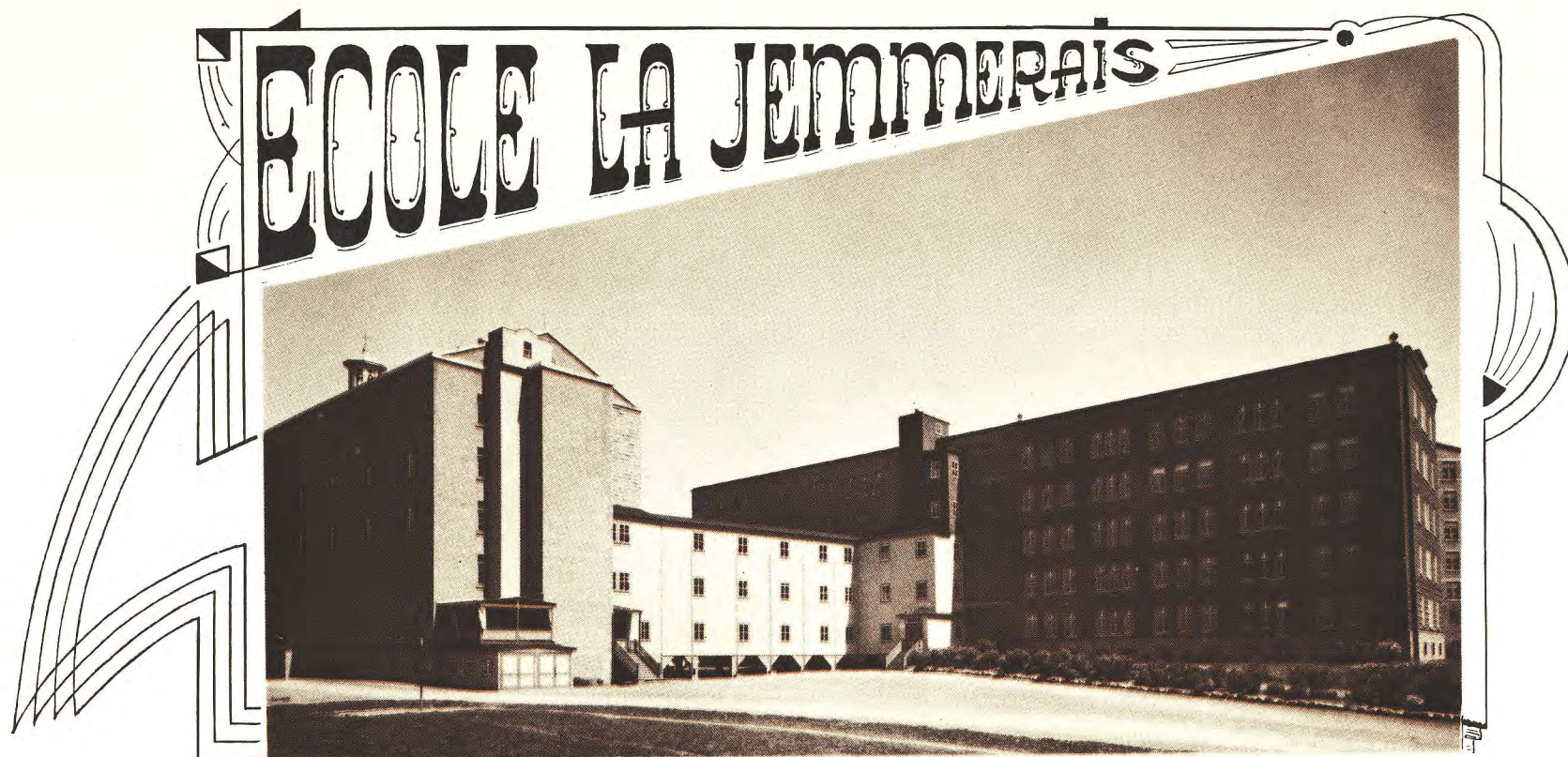
DOCTEUR
CHS ALFRED MARTIN
Chef de service

CLINIQUE ROY-ROUSSEAU

DOCTEUR
SYLVIO CARON
SURINTENDANT

La nouvelle organisation entra en fonction avec le début de l'année 1924. Le 9 juin suivant, l'Ecole des Infirmières fut affiliée à l'Université Laval. Sur l'avis du doyen Arthur Rousseau, trois spécialistes français, les docteurs Albert Brousseau, Louis Berger et André Paulin furent appelés à diriger la réorganisation des services médicaux et scientifiques. Plusieurs jeunes médecins furent engagés, et on adopta la politique de les envoyer, à tour de rôle, compléter leurs études à l'étranger. C'est à partir de cette époque, que les étudiants en médecine sont acceptés comme internes.

Enfin, on entreprit la construction d'édifices nouveaux. Dès le 11 juin 1926, la Clinique Roy-Rousseau ouvrait ses portes, sous la direction du docteur A. Brousseau. Cet hôpital neuropsychiatrique de 200 lits devait hospitaliser des malades neurologiques et des malades mentaux dont la condition ne méritait pas l'internement. Il devait loger des services de laboratoires et de spécialités pour l'usage commun de toutes les institutions de la localité.



Au mois d'août 1928, l'Ecole La Jemmerais, d'une capacité de 650 lits, sous la direction du docteur Jean-Charles Miller, était prête à répondre à un autre problème urgent, celui de l'assistance et de l'éducation des enfants anormaux et arriérés-mentaux.

L'inauguration officielle de l'Ecole coïncida avec la tenue du dixième Congrès des Médecins de Langue Française de l'Amérique du Nord, présidé par le docteur Pierre-Calixte Dagneau, et auquel prirent part des célébrités médicales comme les docteurs Th. Simon et René Charpentier, de Paris, G.W. Kline et G.-N. Wallace, des Etats-Unis, Alphonse-A. Marcotte, de Montréal et autres...

Cette Institution spécialisée pour la rééducation des jeunes anormaux et qui dut interrompre ses activités par suite de l'incendie de 1939, est devenue par la force des circonstances, une extension de l'Hôpital St-Michel-Archange; on la désigne actuellement sous le nom de Pavillon La Jemmerais.



Le Pavillon Dufrost, un autre édifice moderne de 775 lits, fut ouvert en novembre 1931 pour abriter les malades mentaux d'un âge assez avancé et certains autres dont le rétablissement semble plutôt aléatoire.

Ces nouvelles constructions soulagèrent pendant quelque temps le problème chronique du surpeuplement. Elles eurent un rôle imprévu à jouer, quand le 16 février 1939, un désastreux incendie détruisit l'Hôpital St-Michel-Archange, à l'exception de l'ancien pavillon des hommes bâti en 1864. C'est par un miracle de compression qu'on réussit à loger dans les établissements restants, les 1500 malades et le personnel actif que le feu venait de déloger; et c'est par un miracle de patience et d'abnégation qu'on put y maintenir intégralement tous les services habituels, à l'exception de l'assistance aux arriérés-mentaux.



1941

L'HÔPITAL
St-MICHEL-ARCHANGE

RENAIT

PLUS FORT
PLUS SPACIEUX

ET

MIEUX ÉQUIPÉ

POUR RÉALISER

SON ŒUVRE

HUMANITAIRE

Dès novembre de la même année, en pleine guerre, on entreprit la construction de l'Hôpital actuel, et en décembre 1941, les premiers occupants y faisaient leur entrée.

En la fête de saint Michel-Archange, 29 septembre 1943, et cinquante ans après l'arrivée des religieuses, Son Eminence le Cardinal Jean-Marie-Rodrigue Villeneuve officia à la bénédiction solennelle du nouvel édifice. Le présent album est encore la meilleure description qu'on en peut donner.



Le personnel médical, en 1940

1ère rangée: Docteurs Mathieu Samson, Lucien LaRue, Sylvio Caron, C.S.Roy, Surintendant, Jos. Vaillancourt, Jean-Chs Miller, Gustave Desrochers;

2e rangée: Docteurs Paul Larochelle, Rémi Langlois, Geo.-H. Larue, Alphonse Pelletier, Chs-A. Painchaud, Laurent Patry, Chs-Alfred Martin.

Les services étaient en pleine opération, quand monsieur le Surintendant Roy mourut subitement à son poste, le 31 décembre 1946, à l'âge de 87 ans. Il avait consacré soixante-deux années de sa vie au soin des aliénés. Ce deuil fut vivement ressenti, et le souvenir de ce travailleur consciencieux, sage et paisible est encore honoré de tous ceux qui l'ont connu.

La succession du docteur Roy fut confiée au docteur Lucien LaRue, et sous sa direction énergique, le nouvel Hôpital continuera d'évoluer vers de nouveaux progrès. Le Conseil d'administration fait tout en son pouvoir pour seconder ses efforts.

Grâce aux encouragements et à l'appui généreux de nos Gouvernements soucieux, plus que jamais, de sauvegarder la santé mentale de notre peuple, un vaste programme d'améliorations et d'initiatives nouvelles a été lancé en cette année 1949. Ce programme comporte le perfectionnement et l'extension des services d'exams, de recherches et de traitements; l'entraînement de psychiatres, de gardes-malades et de techniciens spécialisés, en vue d'augmenter le personnel médical et hospitalier; l'organisation de services psychologiques et sociaux, etc...

Bien appuyée sur les réussites du passé et mieux outillée pour l'avenir, notre Institution neuropsychiatrique peut envisager sa tâche avec confiance. Puisse le Seigneur, bénir, inspirer et seconder les efforts de tous ceux qui, à l'Hôpital St-Michel-Archange, se sont donné pour mission de travailler au soulagement de ses enfants les plus éprouvés !

1 - HOPITAL ST-MICHEL-ARCHANGE

2 - ÉCOLE DES INFIRMIÈRES

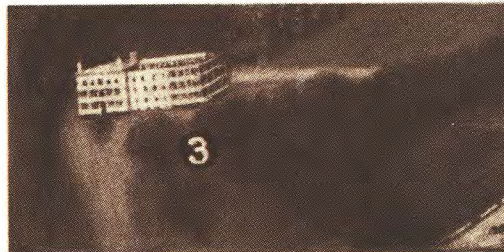
3 - SANATORIUM MASTAY

4 - PAVILLON LAJEMMERAIS

5 - CLINIQUE ROY-ROUSSEAU

6 - PAVILLON DUFROST

7 - " ST-CALIXTE



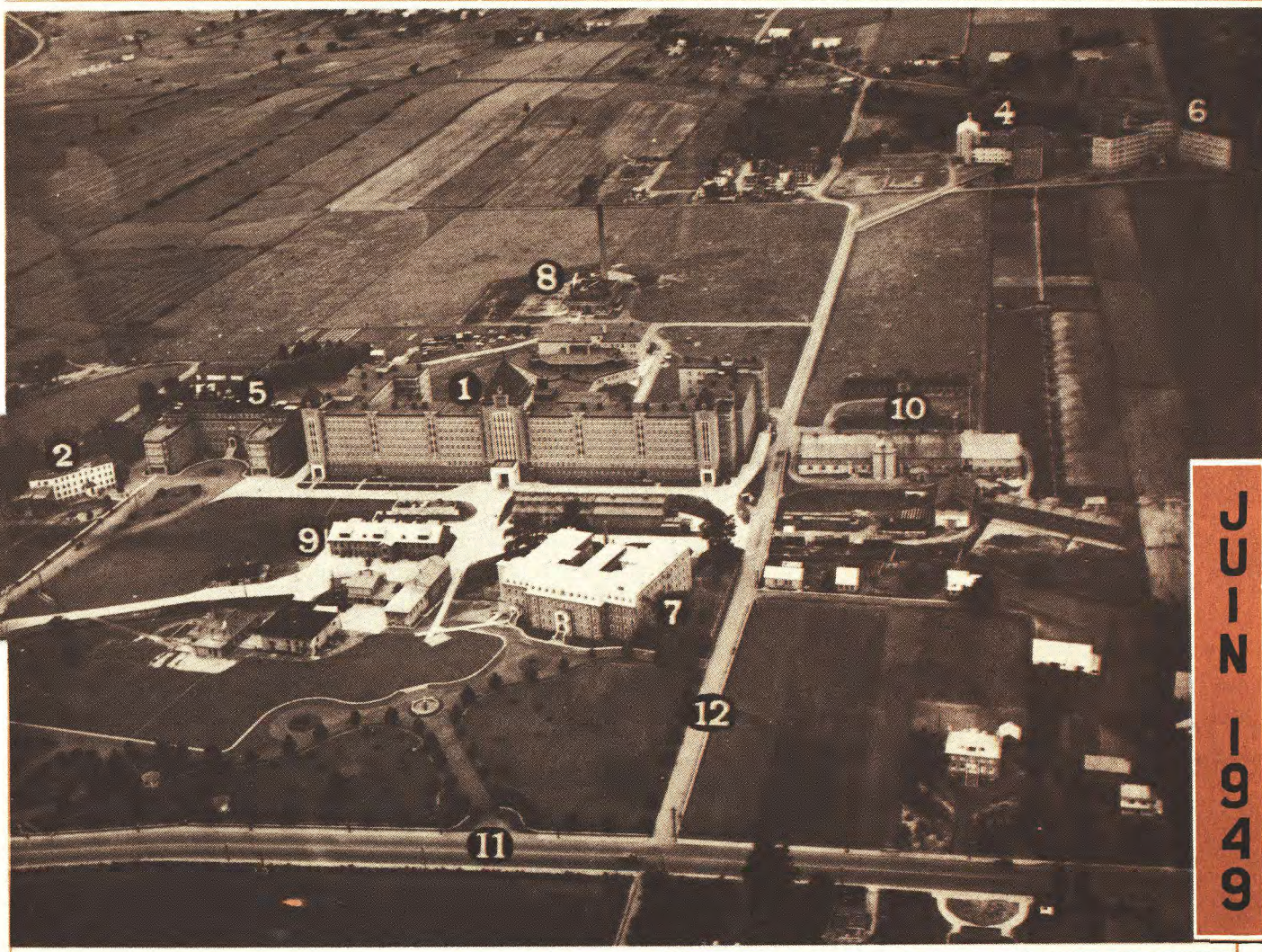
8 - CENTRALE TH-ÉLEC-FRIGORIFIQUE

9 - ATELIERS

10 - BATIMENTS DE LA FERME

11 - RUE DE LA CANARDIÈRE

12 - RUE D'ESTIMAUVILLE



JUIN 1949

*Vue aérienne de la localité
de St-Michel-Archange*

PROVINCE

D'YOUVILLE

*SS Déodat,
Conseillère
provinciale*



*S.S. Célien,
Assistante provinciale*



*Rév. Mère Ste Marie,
Supérieure provinciale*

*S. Marie de l'Ange-
Gardien, Econome
provinciale*



LES TITULAIRES DE L'ADMINISTRATION RÉGIONALE



*SS Joseph de Nazareth, Supre
au Pavillon Lajemmerais*



*SS Louis de Gonzague,
Supérieure
au Sanatorium Mastai*

JUIN 1949

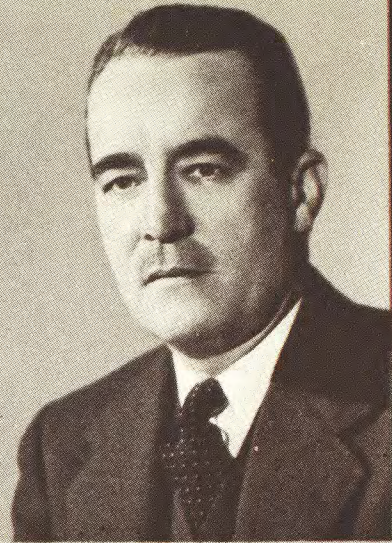
*Sr Marie de Grâces,
Supérieure
à l'Hôpital
St Michel-Archange*



*SS Félicien, Supérieure
au Pavillon DuFrost*

949
*Afin de mieux remplir sa mission de charité évangélique,
et pour assurer plus d'efficacité à son rôle social,
l'œuvre séculaire, qui a pris racine en terre féconde,
est orientée vers de nouveaux progrès scientifiques.*

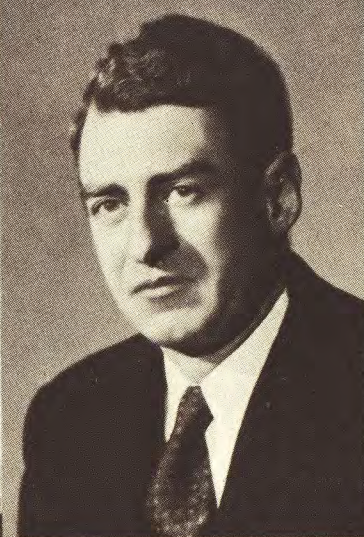
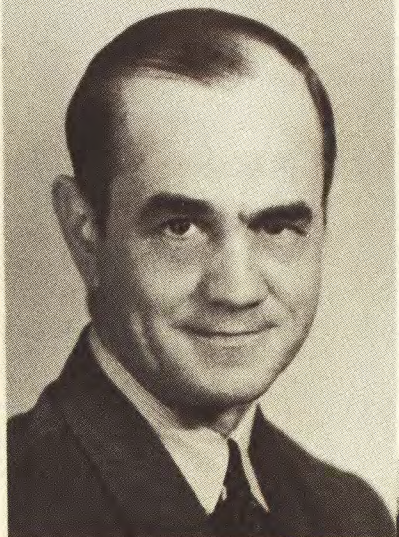
DOCTEUR
GUSTAVE DESROCHERS
ASSISTANT
SURINTENDANT



DOCTEUR
LUCIEN LARUE
SURINTENDANT
MÉDICAL



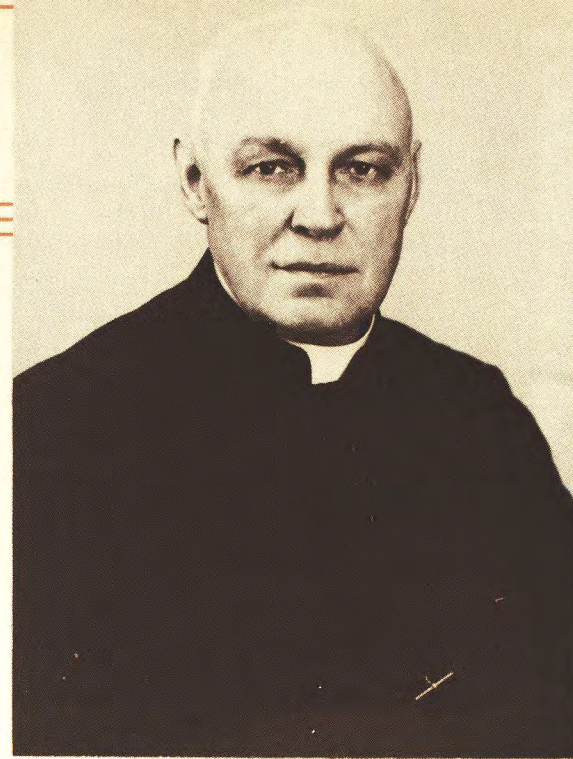
CHEFS DE SERVICE



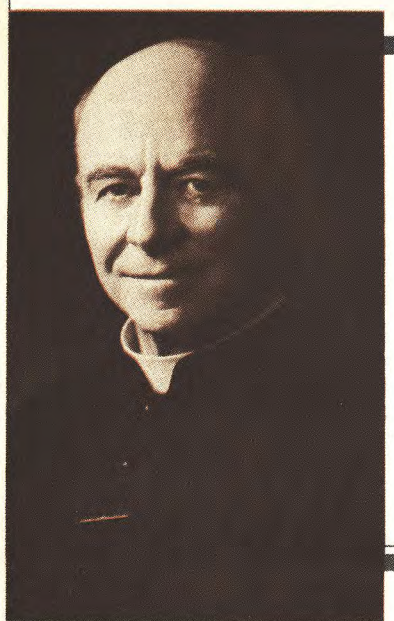
DR JEAN-CHS MILLER DR ALPH. PELLETIER DR GEO-HENRI LARUE DR CHS-A. PAINCHAUD DR MATHIEU SAMSON

La paroisse
MIGUEL-ARCHANGE

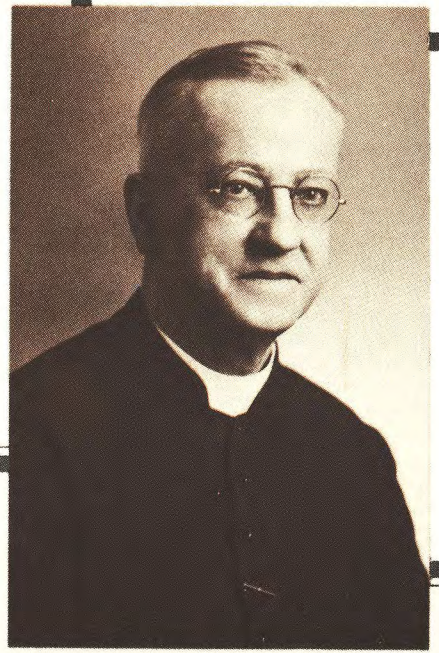
a été érigée canoniquement
le 8 avril 1896



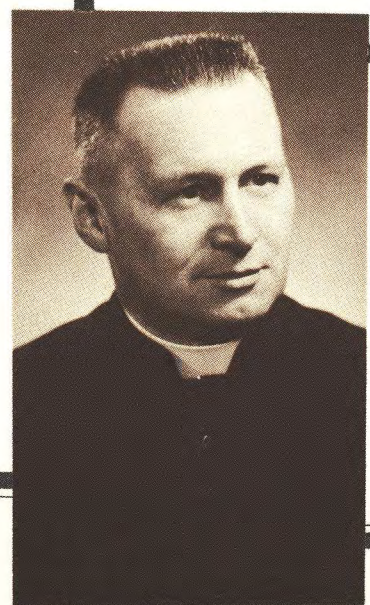
M. l'abbé DELPHIS LEANGLOIS
CURÉ



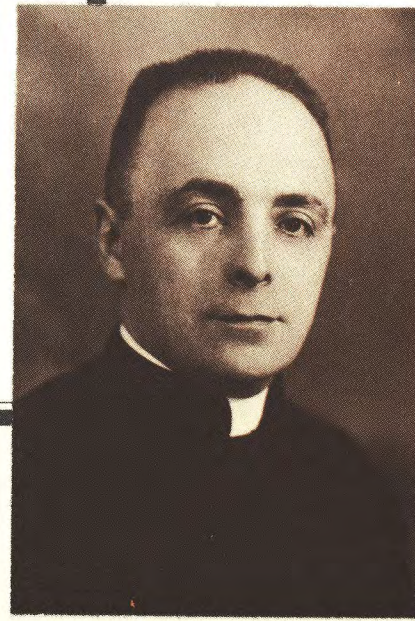
M. l'abbé F.-X. CÔTÉ
Aumônier
au SANATORIUM MASTAI



M. l'abbé LUC FONTAINE
Aumônier
au PAVILLON DUFROST



M. l'abbé T.-M. PAGEOT
Aumônier
au PAVILLON LAJEMMERAIS



M. l'abbé GÉRARD DALLAIRE
Aumôniers



M. l'abbé LORENZO FORTIER
Aumôniers



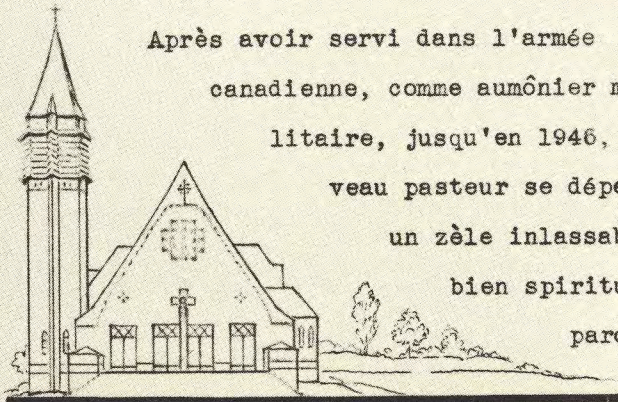
M. L'ABBÉ J. ALPHONSE MARCOUX
Curé de St. Pascal-de-Maizerets

Nos sympathiques
VOISINS

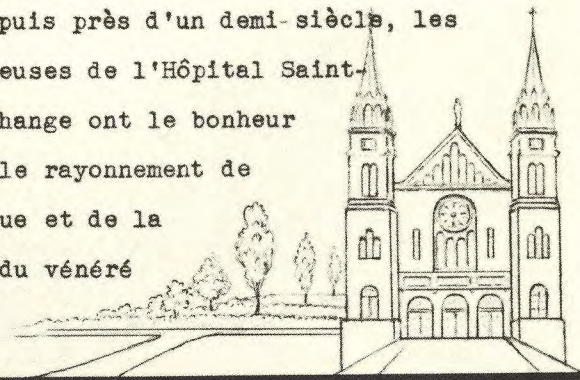


MGR J. ARTHUR GAUTHIER, P.D.
Curé de Giffard

Après avoir servi dans l'armée
canadienne, comme aumônier mi-
litaire, jusqu'en 1946, le nou-
veau pasteur se dépense avec
un zèle inlassable pour le
bien spirituel de ses chers
paroissiens.



Depuis près d'un demi-siècle, les
religieuses de l'Hôpital Saint-
Michel-Archange ont le bonheur
de vivre dans le rayonnement de
la bonté sympathique et de la
bienfaisante charité du vénéré
Prélat.





S.S. Léontine, S.S. Célesté, S.S. Wigbert, S.S. Salvi, S.S. Sylvier, S.S. Sylvius, S.S. Odulphe, S.S. Cyrias, S.S. Bemoil, S.S. Théodule, S.S. Joseph

54 ANS 50 ANS 49 ANS 45 ANS 44 ANS 44 ANS 45 ANS 42 ANS 36 ANS 36 ANS 36 ANS

S.S. Berlin, S.S. Bérénice, S.S. Abraham, S.S. Wilhelmine, S.S. Nicodème, S.S. Abel, S.S. Diodore, S.S. Antoine, S.S. Ovide, S.S. Euloge

36 ANS 36 ANS 35 ANS 35 ANS 34 ANS 34 ANS 34 ANS 32 ANS 32 ANS 32 ANS

S.S. Victoria, S.S. Aurélie, S.S. Humiliane, S.S. Luc, S.S. Venant, S.S. Viateur, S.S. Henri-Suzo, S.S. Léo, S.S. Aquiline, S.S. Dacien

31 ANS 31 ANS 30 ANS 29 ANS 29 ANS 29 ANS 28 ANS 27 ANS 27 ANS 26 ANS

S.M. de l'Ange-Gardien, S.S. Marcella, S.S. Georges, S.S. Jean-Baptiste, S.S. Angèle-de-la-Croix, S.S. Sergius

25 ANS 25 ANS 25 ANS 25 ANS 25 ANS 28 ANS

N'ONT PU SE RENDRE: S.S. Symphorien et S.S. Basilisse.

40 ANS

26 ANS

25 à 54 ANNÉES DE DÉVOUEMENT À S.M.A.



JUIN

1949

1^{ère} rangée: S. Marie-du-Rédempteur, S.S. Théodora, S.S. Adrienne, S.S. Louis-Gabriel, ass., S. Marie-de-Grâces, supérieure, S.S. Denise, cons., S.S. Romaine, S.S. Barbe, S.S. Vincent-Ferrier, S.S. Anéol, S. Marie-du-Laus, **2^e rangée:** S. Marie-Ange-de-l'Enfant-Jésus, S. Marie-Stella, S.S. Eugénie, S.S. Siméon-de-l'Enfant-Jésus, S.S. Clara, S.S. Dunstan, S.S. Ferdinand, S.S. Loyola, S.S. Eméline, S.S. Lucille, S.S. Maria, S.S. Croix, S.S. Marie-André, S.S. Georges-Ernest, **3^e rangée:** S.S. Marguerite d'Écosse, S.S. Agathe, S.S. Raymond-Marie, S.S. Césaire, S. Marie-du-Sauveur, S. Marie-de-Béthanie, S. Marie-des-Roses, S.S. Gérardine, S.S. Nom-de-Jésus, S.S. Salomé, S.S. Évangéliste, S.S. Marie-Irène, S.S. Alexandrine, S.S. Louis-Denis, S.S. Isabelle-de-France, **4^e rangée:** S.S. Eliane, S.S. Ubald, S.S. Odila, S.S. Béatrice-de-Rome, S.S. Adélaïde, S.S. Antoinette, S.S. Lucie-des-Anges, S.S. Simon, S.S. Marie-Alphonsine, S.S. Véronique-de-la-Passion, S.S. Marie-de-Sales, S.S. Abdon, S.S. Claudie, S.S. Pauline, S. Marie-de-S^t Pierre, S.S. Lucie-de-Rome, **5^e rangée:** S.S. Joseph-Edouard, S. François-de-Laval, S.S. Nathalie, S.S. Rédempteur, S.S. Gemma, S.S. Antonie, S.S. Jeanne-de-Portugal, S.S. Héliène-de-M., S.S. Félicie, S.S. Jean-Régis, S.S. M. Pauline, S.S. Marguerite-Dufrost, S.S. Thérèse-de-la-Croix.

Un groupe du personnel religieux de l'H. S. M. A.



1^{re} rangée: S.S. Anatole, S.S. Marc-André, S.S. Cécile-de-la-Trinité, S. Jeanne-Mance, S.S. Léocadie, S.S. Marie-Salomée, S. Elizabeth-de-la-Trinité,
 S.S. Georgette, S.S. Clet. 2^e rangée: S.S. Paul-de-Sion, S.S. Léon-de-Rome, S. Marie-Réparatrice, S.S. Marie-Blandine, S.S. Eméria, S.S. Louis-
 Arthur, S.S. Marie-Julie, S.S. Eugène, S.S. Léon, S.S. Marcelline. 3^e rangée: S.S. Joseph-de-l'Espérance, S.S. Claire-du-S.-Coeur, S.S. Rose-
 Emmanuelle, S.S. Marie-Justine, S.S. Alphonse-Marie, S.S. Aimé-de-Jésus, S.S. Thérèse-de-la-Paix, S. Gemma-de-l'Eucharistie, S.S. Anne-de-Jésus.
 4^e rangée: S.S. Joseph-Etienne, S.S. Jacqueline-Marie, S.S. Réginald, S.S. Eudoxie, S.S. Camélia, S.S. Gildas, S.S. Thérèse-de-l'Espérance, S.S. An-
 nonciade. 5^e rangée: S.S. Attala, S.S. Pauline-Thérèse, S.S. Mance, S.S. Lucinus, S.S. Ezéchiel, S.S. Gabriel.

Un groupe du personnel religieux de l'NSMA.

SS. Louis de Gonzague, Sup
SS. Bernadette Soubirous, Ass.
S. Marie de la Misericorde, Cons.
S. Marie du Bon Pasteur,
SS. Thérèse de l'Enfant Jesus
S. Aurélienne
SS. Laurent
SS. Jean Climaque
S. S. Céleste
SS. Elzéar



Le personnel
religieux
au
Sanatorium
MASTAI
JUN
1949



1^{re} RANGÉE : S.S. Louis-Nazaire, S.S. Elise, S.S. Agnès-de-Jésus, assistante, S.S. Joseph-de-Nazareth, supérieure, S.S. Florida, conseillère, S.S. Jeanne d'Arc, S. Marie-des-Chérubins; 2^e RANGÉE : S.S. Stéphanie, S.S. Sylvia, S. Marie-du-Père Eternel, S.S. Françoise-de-Chantal, S.S. Jean-Baptiste, S.S. Joseph d'Egypte, S.S. Rosaria, S.S. Gaétane; 3^e RANGÉE : S.S. Illuminat, S.S. Esdras, S.S. Anatolie, S.S. Thérésine, S.S. Basilla, S.S. Germain, S.S. Aquiline, S.S. Yvon.

LE PERSONNEL RELIGIEUX AU PAVILLON LAJEMMERAIS EN 1949

JUIN

1949



LE PERSONNEL RELIGIEUX AU PAVILLON DUFROST

*S.S. Félicien, Supr^e, S.S. Raphaël, Hoste, S.S. Antoine, Cons,
S.S. Véronique, S.S. Raymond, S.S. Victoria, S.S. Wilhelmine, S.S. Rose,
S.S. Angèle, S.S. Pierre-Claver, S.S. Laurien, S.S. Isaac, S.M. des Archanges,
S.S. Égathange, S.S. Humiliane, S.S. Rose-Eva, S.S. Pierre-Pascal, S.S. Caroline,
S.S. Joseph-du-Carmel, S.S. Jeanne-de-Domrémy, S.S. Héloïse-Marie,
S.S. Albin, S.S. Pierre, S.S. Anne-Cécile*

LE PERSONNEL MÉDICAL, EN 1949



DR PAUL LAROCHELLE
Oto-Rhino-Laryngologiste
et Ophthalmologiste

DR FLORIAN TREMPÉ
Chirurgien.

Assis : DR RÉMI LANGLOIS, dentiste, DR ALPHONSE PELLETIER, chef de service, DR CHS-AUGUSTE PAINCHAUD, biologiste, DR JEAN-CHARLES MILLER, chef de service, DR SYLVIO CARON, surintendant médical à la Clinique Roy-Rousseau, DR LUCIEN LARUE, surintendant médical à l'Hôpital St-Michel-Archange, DR GUSTAVE DESROCHERS, ass.-surintendant à l'Hôpital S.M.A., DR MATHIEU SAMSON, radiologiste, pathologiste, DR GEO-HENRI LARUE, chef de service, DR LAURENT PATRY, ass.-chef de service, DR CHS-ALFRED MARTIN, chef de service., DEBOUT : DR LOUIS ROUSSEAU, phthisiologue, DR JEAN SIROIS, neuro-chirurgien., DR JEAN-PAUL ROGER, orthopédiste, DR FABIEN GAGNON, gynécologue, DR EMILE GAUMOND, dermatologiste, DR ANTONI BLAIS, ass.-chef de service., DR AGATHE BEAUDRY, médecin interne., DR LIONEL LEMIEUX, médecin interne., DR MARCEL PLAMONDON, anesthésiste, DR LOUIS BOURGOIN, médecin interne, DR PHILIPPE MICHEL, médecin étranger en stage d'études, DR GUY PARADIS, médecin interne, DR CONRAD DROLET, médecin interne.



À ROME

en 1935

*Aller voir Pierre, aller voir Paul
Et le Saint-Père et le Saint-Esprit.
Quand on a vu la Ville et l'Homme,
Il ne reste plus qu'à voir Dieu.
(Louis Veuillot)*



Mlle Adéline Martel

Mme M-Henriette Martel-Bouillon

Déléguées
par l'Association des
Infirmières catholiques de la
province de Québec, au Congrès
international des Infirmières
catholiques, tenu à Rome,
en 1935.

ACTUELLEMENT

(1949)

à Paris,

en voyage
d'étude



DOCTEUR
Laurent Patry

SUR LA SCÈNE



Pour représenter les Elèves des
Ecoles d'Infirmières des Sœurs
de la Charité de Québec, dans la
pièce dramatique intitulée :

Mlles Thérèse Belisle et Gisèle Bernier
(feuilletant l'album-centenaire)

"Les Moissons d'une Vie", évocation
lyrique jouée, à l'occasion des fêtes du
Centenaire de la Congrégation.

Futurs Spécialistes en Neuropsychiatrie



Dr. A. Blais Dr. L. Lemieux Dr. Bourgois Dr. G. Paradis Dr. A. Beaudry Dr. C. Drolet Dr. Y. Rouleau Dr. J. Delage

Plus que jamais préoccupées de protéger et d'améliorer la santé du peuple canadien, les Autorités gouvernementales ont accordé, en ces derniers temps, une attention spéciale à la thérapeutique des affections cérébrales et des troubles psychiques.

A cet effet, un vaste programme d'hygiène mentale a été élaboré, lequel ouvre des fa-



cilités plus grandes aux étudiants qui désirent se spécialiser en psychiatrie.

Présentement, huit jeunes médecins font un stage de quatre années d'études à l'Hôpital St-Michel-Archange qui a été reconnu par le Collège Royal des Médecins conjointement avec l'Université Laval, comme Centre de formation des spécialistes en neuropsychiatrie.



Depuis un quart de siècle, les étudiants en médecine de l'Université Laval sont admis comme internes à l'Hôpital St-Michel-Archange, pour un stage de quatre mois. En juin 1949, venaient s'inscrire : Messieurs Réal St-Onge, Clément Rousseau, Yves Godbout, Clément Lavoie, Michel Bégin, Benoît Dumais, Remi Delisle, Oliva Millette.



L'étudiante infirmière
en uniforme complet



DEVISE DE L'ÉCOLE
« Ma vie à ceux qui souffrent »



L'ÉCOLE DES INFIRMIÈRES

de l'Hôpital St-Michel-Archange

est affiliée à l'Université Laval depuis le 9 juin 1924

La Promotion de 1949



S.S. Cecile de la Croix
B. Sc. N.



Rev. Sr Marie & Graces
SUPERIEURE



S.S. Ferdinand
B. Sc. N., B. Pa., N. St.
Directrice de l'École

Infirmières spécialistes
en neuropsychiatrie



Jeanne d'Arc
Quirion



Julienne Vézina



Eva Gaumont



Thérèse Bolduc



Yolande Paradis



Madeleine Latose



Madeleine Dubé



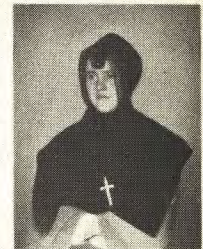
Madeleine Bouiget



Thérèse Hardy



S.S. Leon de Rome



Sr Gemma de l'Eucharistie



S.S. Alphonse Marie



Lucille Rioux

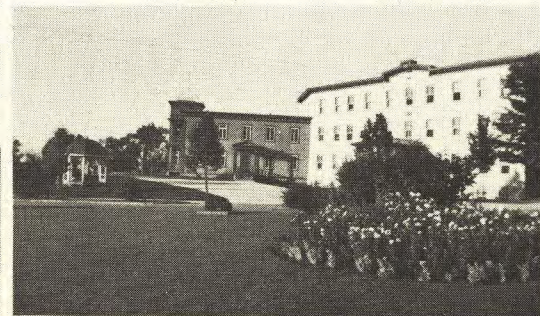


Marthe Mailly



Thérèse Belisle

DIPLÔMÉES DE L'UNIVERSITÉ LAVAL



ÉCOLE des Infirmières



En septembre 1949, s'inaugure, à l'Hôpital St-Michel-Archange, le premier COURS DE PERFECTIONNEMENT en NEUROPSYCHIATRIE, sous la direction du Département de Psychiatrie de l'Université Laval.

Parfaire la formation professionnelle des Infirmières destinées, soit à la direction ou à la surveillance dans les hôpitaux ou cliniques pour maladies mentales, soit à l'enseignement ou à la direction dans les Ecoles d'Infirmières; préparer des Infirmières spécialisées appelées à remplir certaines fonctions dans le domaine hospitalier psychiatrique ou psycho-social; former des sujets plus aptes à aider les médecins spécialistes: voilà en somme, l'objectif de ce programme d'études post-scolaires.

Un Comité psychiatrique présidé par le Surintendant de l'Hôpital St-Michel-Archange, élabore, dirige et surveille la réalisation du curriculum, en collaboration étroite avec la Directrice de l'Ecole d'Infirmières.

Les Etudiantes dont les noms suivent ont subi, avec grand succès, les épreuves finales donnant droit à un certificat en neuropsychiatrie décerné par l'Université Laval. Assises: Mlle Jeanne Darveau, Rév. Soeurs S.Louis-Denis, St-Dunstan, S.Marie-Salomée, St-Evangéliste, Mlle Carmelle Si-rois, Debout: Mlles Thérèse Bois, Thérèse Lauzière, Clémence Laquerre, Marie-Reine Lord, Françoise Bergeron, sec., Yolande Dubé, prés., Anne-Marie Belzile, Cécile Rémillard, Claire Dupont, Pierrette Vaillancourt, Madeleine Morin.



1^{ère} rangée

Lucie Chouinard, Thérèse Bois,
 Jeannette Rioux, Marie-Anne Belzile,
 Éva Gaumont — Eugénie Soucy,
 Juliette Villeneuve, Marie-Joséphine Therrien,

2^e rangée

Claire Dupont, — Annette Bernier,
 Yolande Dubé, — Lina Bouchard,
 Délina Sioui — Michelle Carette,
 Jeanne Darveau, Yolande Beaudoin.

JUIN 1949

INFIRMIÈRES EN SERVICE

ÉTUDIANTES



INFIRMIÈRES



1^{re} RANGÉE Mlles Georgette Pelletier, Gisèle Laflamme, Thérèse Bolduc, Juliette Routhier, Françoise Fortier, Gisèle Tremblay, Clothilde Mayrand **2^e RANGÉE** Martha Arsenault, Thérèse Robichaud, Reine Gauvin, Thérèse Bédard, Madeleine Larose, Madeleine Bourget, Suzanne Belleau **3^e RANGÉE** Marthe Mailly, Thérèse Lambert-Genest, Louise Decroix, Yolande Paradis, Lucille Rioux, Thérèse Hardy **4^e RANGÉE** Laura Sicard, Jeanne Carrier, Gisèle Maheux, Thérèse Belisle, Suzanne Joncas, Louise Lévesque, **5^e RANGÉE** Marguerite Arsenault, Madeleine Dubé, Germaine Prévost, Gisèle Bernier, Bernadette Loranger.



*"L'homme peut à proportion de ce qu'il sait."
(BACON)*

Centres d'ÉTUDE

AMPHITHÉÂTRE ANATOMIQUE

Salle de cours

*où l'étudiante-infirmière,
pour réaliser son noble idéal,
doit orner son esprit du savoir pratique,
dans l'art de soulager et de guérir.*





*Salle
de jeux*

CHEZ LES INFIRMIÈRES



*Salon des
réceptions
privées*

MAISON



*Un coin
de
la salle
des
loisirs*

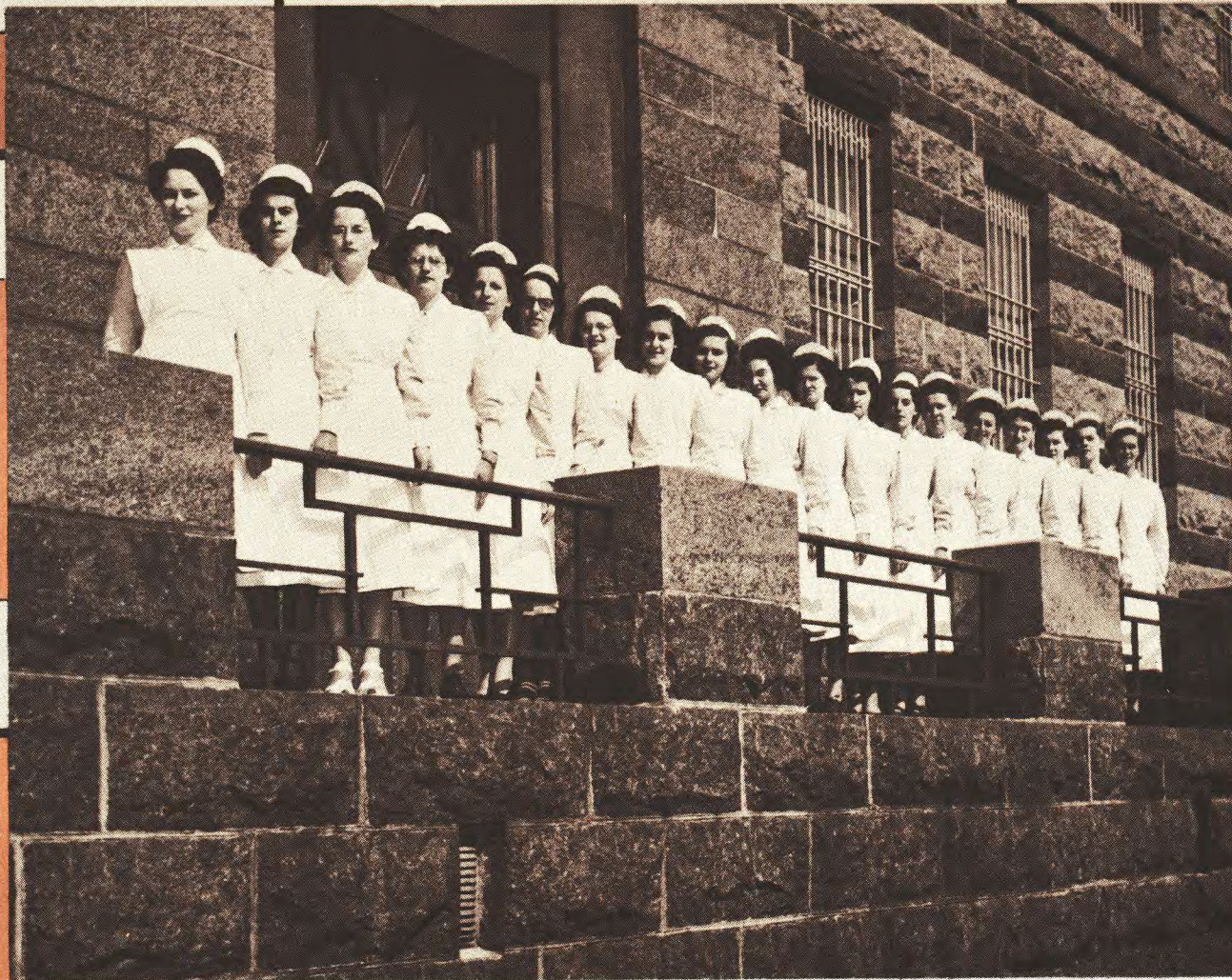


/// CHEZ LES AIDES ///



*Petit
salon
pour les
causeries
intimes*





UN GROUPE DU PERSONNEL AUXILIAIRE FÉMININ

Mesdemoiselles Anne-Marie Lavoie, Rose-Aimée Cyr, Germaine Lavoie, Lucienne Cormier, Rollande Turgeon, Gilberte Martel, Yvette Boucher, Marie-Paule Paradis, Denise Morin, Georgianna Beau-lieu, Laurette Bédard, Jeanne d'Arc Morneau, Rita Martel, Alice Ouellet, Yvette Grandchamp, Simonne Belzile, Georgette Paradis, Thérèse Pelletier, Juliette Dumais.



DE 25 À 57 ANS COMME EMPLOYÉS À S.M.A.

2^{ème}

RANGÉE: GEORGES ROY, 26 ANS, LUC THIVIERGE, 30 ANS, ROSAIRE PARÉ, 25 ANS, ALF. CRÉPAULT, 31 ANS, JOS. CHATEAUVERT, 29 ANS, J-ALB. PARÉ, 29 ANS, R. VANDAL, 33 ANS, H. GIROUX, 25 ANS

DAN. RICHARD, 27 ANS, SIMON TANGUAY, 26 ANS, LS GIROUX, 25 ANS, EMILE PARENT, 28 ANS, ANS. BLOUIN, 25 ANS, EMILE HAMELIN, 25 ANS

3^{ème}

RANGÉE: GÉRARD POULIN, 30 ANS, EIG. SAMSON, 30 ANS, EMILE LANGEVIN, 29 ANS, EMILE CRÉPAULT, 32 ANS, JOS. BOURGET, 32 ANS, JOSEPHINE TRUDEL, 25 ANS, ROSALIE PELLETIER, 27 ANS

EUGÈNE POULIOT, 32 ANS, GAUD. VEZINA, 32 ANS, LÉO BEDARD, 30 ANS, ADJ. DAIGLE, 25 ANS, NAP. TARDIF, 31 ANS

4^{ème}

RANGÉE: IDA LEBLANC, 33 ANS, ADÉLARD NOËL, 34 ANS, LUDGER BLOUIN, 35 ANS, PIERRE BEAULIEU, 37 ANS, THÉOPHILE VEILLEUX, 42 ANS, EUGÈNE CHATEAUVERT, 57 ANS

TÉLESPHORE POULIN, 42 ANS, WILFRID HOULE, 37 ANS, ULRIC CAREAU, 35 ANS, WILFRID VANDAL, 34 ANS, MARCEL PARENT, 32 ANS



De 15 à 25 ans comme employés à S.M.A.

6^{ième} rangée : Lauréat Tremblay, Chs Bernier, Arsène Babin, Jos. Paradis, Cyrias Chalifour, Charles-Aug. Daigle,

5^{ième} rangée : Mariette Dostie, Thérèse Tremblay, Antonio Goulet, Wilbrod Tremblay, Roméo Deschamps, Pierre Parent, Félix Leclerc,

4^{ième} rangée : Irène Barbeau, Garde Eugénie Soucy, Arthur Grenier, Stanislas Drouin, Armand Dussault, Arthur Martineau, Jos. Simoneau,

3^{ième} rangée : Anne-M. Lord, Édouard Langlois, Joseph Cloutier, Paul-Émile Careau, Théophile Gourges, Wilfrid Leblanc,
Chs-Arthur Carrière, Marcel Giroux, Chs Brousseau, Joseph Ouellet.

2^{ième} rangée : Régina Leblanc, Berthe Goulet, Louise Pelletier, Arthur Paré, M.-Louise Morin, Joseph Samson, Alexina Busque,
Camille Dussault, Antonio Crépault, Alphonse Auclair, Fernand Dussault, Eva Morin.

1^{ère} rangée : Rosalie Laliberté, M.-Rose Bérubé, Ferdinand Dumont, Édouard Fallum, Pierre Savard, Isidore Brousseau,
Alphonse Bernier, Joseph Deschênes, Belzémire Babin, Marie Bercier, Eustache Bernier, Art. Lecomte.



DE 10 à 15 ANS COMME EMPLOYÉS à S.M.A.

5^{ème} RANGÉE M^{me} WILBROD BÉLANGER, ROLANDE ROUX, GERMAINE LEBLANC, ALICE JEAN, LOUIS BÉLANGER, EMILIEN TARDIF, PAUL-EMILE PARENT, ALFRED LANGLOIS, PAUL-EMILE TREMBLAY, LUCIEN BÉDARD.

4^{ème} RANGÉE JEAN-BAPTISTE GUILLOT, DELPHIS ROUSSEAU, CAMILLE CAREAU, NAPOLEON PARENT, JOSÉPHINE MORIN, ROMÉO CLICHE, ARMAND ASSELIN,

3^{ème} RANGÉE ALEXIS TREMBLAY, JEAN-CHARLES SIMARD, ROLAND CHALIFOUR, M^{me} NAPOLEON ROY, GEORGETTE AUDET, PAUL BÉLANGER, OSCAR BÉRUBÉ, HONORÉ ROBERGE, CHARLES-HENRI CRÉPAULT, ADRIEN VANDAL, LAURÉAT COUILLARD.

2^{ème} RANGÉE LORENZO MORIN, LS-CNS FERLAND, EDMOND LAPLANTE, ALBERT DUMONT, LOUISE ROY, ALBERTINE CHAMPAGNE, GEORGES LAVOIE, ANTONIO MAROIS, JOSEPH BOUCHARD, CAMILLE BOUCHARD, PHILIPPE CLOUTIER.

1^{ère} RANGÉE LÉOPOLD SAMSOM, GABRIEL PAQUIN, SYLVA GAUDREAU, EVA RHÉAUME, PHILIPPE LEBLANC, BENJAMEN TURCOTTE, HONORÉ SAMSOM, ADRIEN CRÉPAULT, MARIA GIGUÈRE, LÉOPOLD RICHARD, LUCIEN DAIGLE, GÉRARD LE-MIEUX.



ENTRÉE (DU CÔTÉ DE L'EST)
Parloirs des Messieurs



ENTRÉE PRINCIPALE
VUE SUR LE CORRIDOR DE LA PARTIE OUEST



LA CHAPELLE PAROISSIALE



CHAPELLE

La nef et les galeries

2034 SIÈGES, Y COMPRIS CEUX DES TRANSEPTS



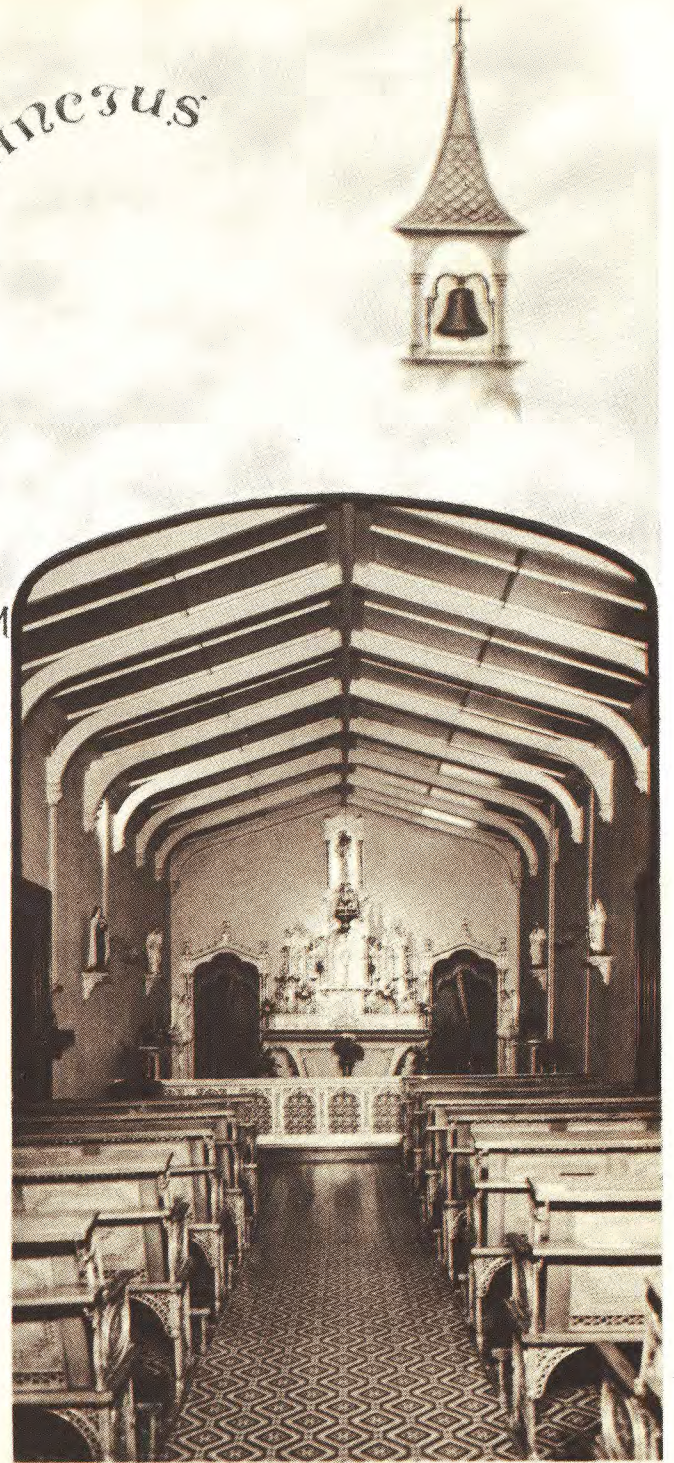
TRANSEPT

PAVILLON DUFROST

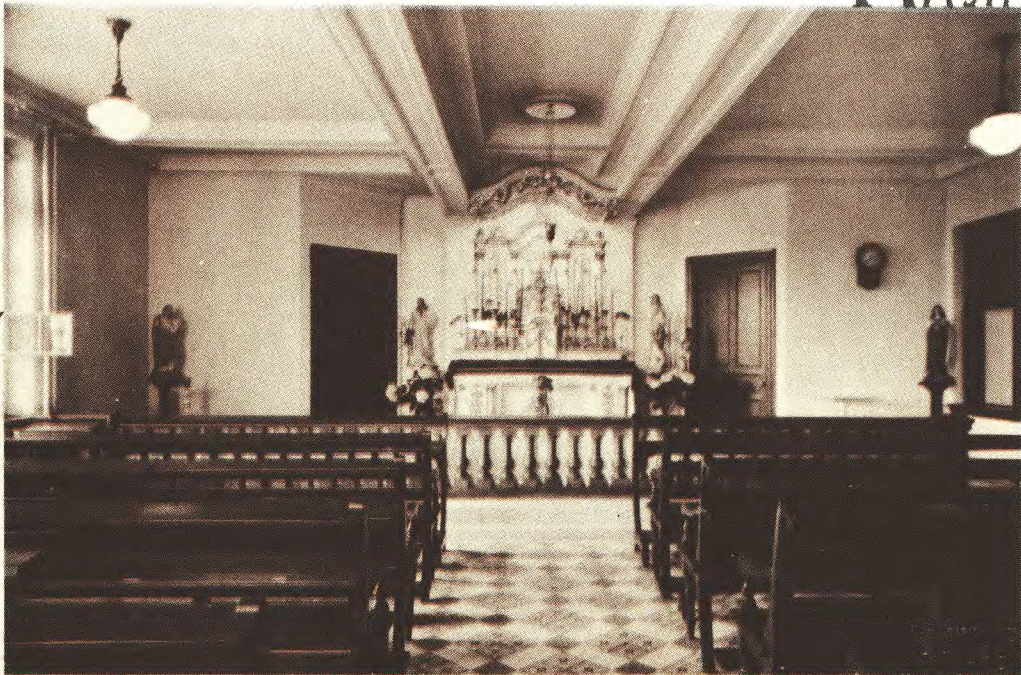


SANCTUS

SANATORIUM
MASTAI



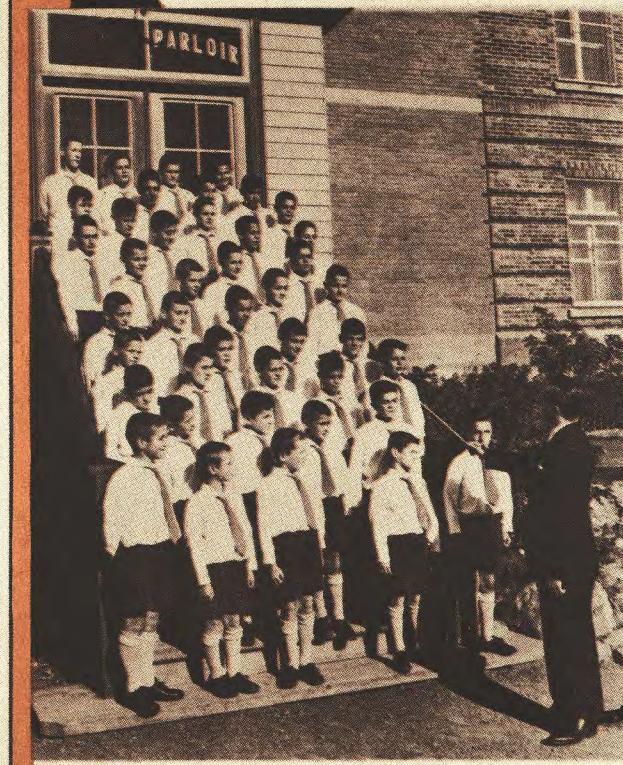
ROYAL
CASINO



AU PAVILLON L'ajemmerais,



on prie



On chante



On étudie et.....on s'amuse

AUDITORIUM

Capacité : 1400 sièges



Il nous faut quelque chose, en cette triste vie,
Qui nous parlant de DIEU, d'art et de poésie,
Nous élève au-dessus de la réalité;
Quelques sons plus touchants, dont la douce harmonie,
Echo pur et lointain de la lyre infinie,
Transporte notre esprit dans l'idéalité.

(Octave Crémazie)



SALLE DE CONSEIL

DES

MÉDECINS



*«L'homme est visiblement
fait pour penser; c'est
toute sa dignité et tout
son mérite...»*

(PASCAL)



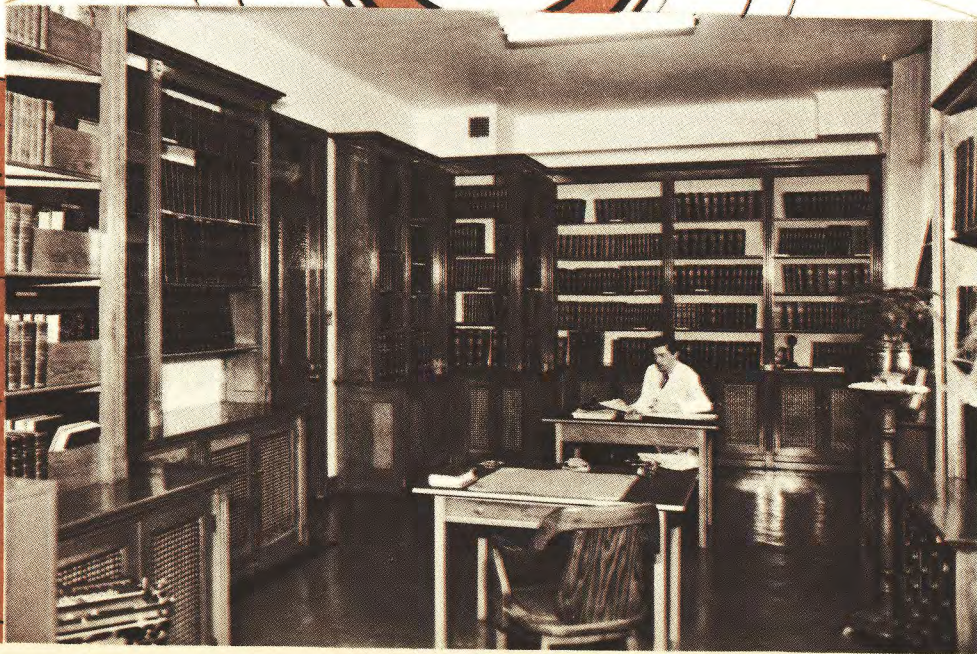
Centrale d'harmonie

Le poste radiophonique local transmet à tous les hospitalisés de l'Institution, les programmes les plus variés: offices liturgiques paroissiaux, forums, causeries scientifiques, sketches, chants, pièces dramatiques, extraits d'opéras, concertos, fantaisies musicales, etc...



Foyer de lumière

*La science donne en peu de temps l'expérience de plusieurs siècles.
(D'Aquessau.)*

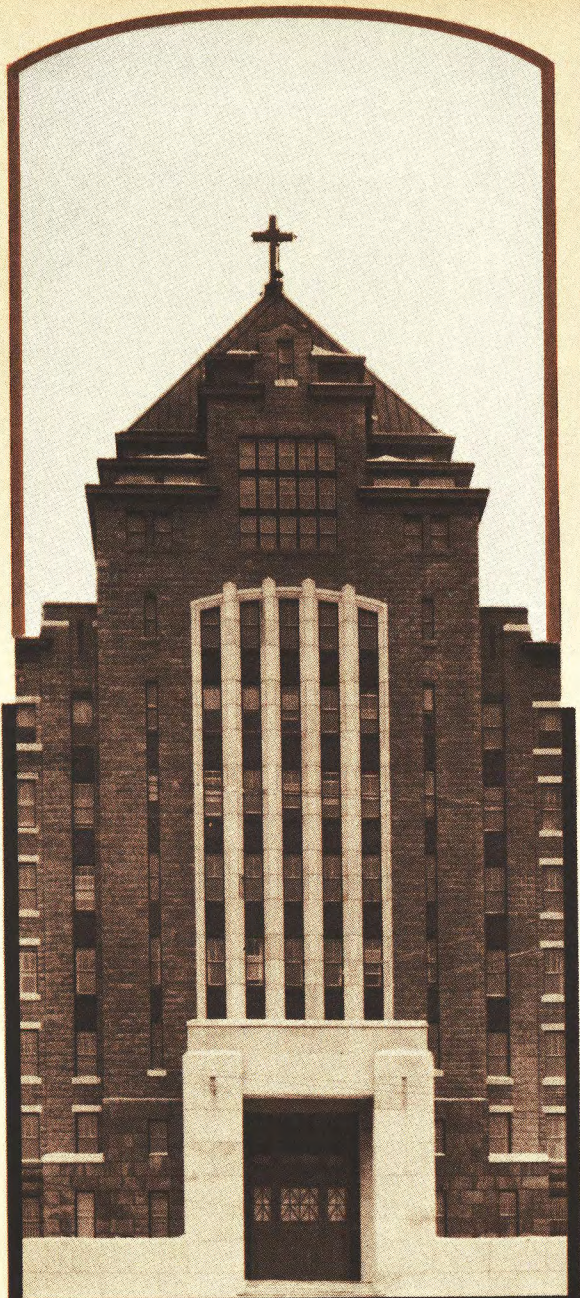


BIBLIOTHÈQUE
MÉDICALE
H.S.M.A.
6050
VOLUMES
70
REVUES
ET JOURNAUX





BUREAU
DU SURINTENDANT
MÉDICAL



*Partie centrale
de la façade*





*Les
bureaux
du
Secretariat*



Mouvement d'entrée et de sortie des malades au cours de 1948

INSCRITS AU 1er JANVIER 1948 - 4 548

INSCRITS:	4 548	
ADMISSIONS au cours de 1948		
Premières admissions	733	
Réadmissions	264	
Transferts de	<u>10</u>	<u>1 007</u>
TOTAL des MALADES traités au cours de l'année 1948		
		<u>5 555</u>



		TRAITÉS:	5 555
SORTIES au cours de 1948			
Guéris		226	
Améliorés		333	
Non améliorés		<u>79</u>	
		638	
Transferts à	23		
Décès	<u>290</u>	<u>313</u>	<u>951</u>
INSCRITS au 31 décembre 1948			<u>4 604</u>

INSCRITS AU 31 DÉCEMBRE 1948 - 4 604



NOTE:- Sur les 1 007 malades admis au cours de l'année 1948, 83 sont décédés - entre 70 & 90 ans; 427 sont sortis guéris ou améliorés - 47% - avant le 31 décembre 1948. Sur les 497 restants, un grand nombre ont quitté l'Hôpital depuis le début de 1949, très améliorés.

Depuis 1845, date de l'ouverture de l'Hôpital, jusqu'à date, près de 36 000 malades ont été admis; 19 172 ont été libérés et 10 793 sont décédés.

LE SERVICE SOCIAL PSYCHIATRIQUE

Le SERVICE MÉDICO-SOCIAL PSYCHIATRIQUE de l'Hôpital Saint-Michel-Archange a été fondé le 15 novembre 1947, grâce à l'aide financière du Ministère de la Santé de Québec.

Ce service est sous la direction immédiate du Surintendant Médical de l'Hôpital et sa mise en oeuvre a été confiée à Mlle EVA GAUMOND, infirmière diplômée d'une Ecole affiliée à l'Université Laval et, de plus, diplômée Post Scolaire en Psychiatrie de la même Université.

Le service médico-social psychiatrique enquête auprès des malades dont l'admission à l'Hôpital est demandée. Il surveille les malades qui ont été mis en congé d'essai et s'occupe, de plus, du placement de ceux dont la libération est possible et qui n'ont pas de famille pour les recevoir.



Mlle Eva Gaumond, I.L.D.O.
S.M.Sc. PSYCHIATRIQUE

Nous donnons ci-dessous, un aperçu du travail accompli par ce service au cours de l'année qui vient de s'écouler.

Visites en ville	287
Visites hors de la ville	220
Total des VISITES	507



Patients en congé et visités	198
Placements	40
Internements évités après enquêtes	60
Internements autorisés après enquêtes	25

NOTE:- Sur les 60 internements évités, 15 ont été placés dans d'autres Institutions, 15 sont décédés, et les autres, dont la santé s'est améliorée, jouissent encore de la vie familiale.



Admission du Malade

*"On dit que la science chasse la recherche des causes. Pas du tout. Le savant recherche, tous les jours, les causes premières et les causes finales."
(CLAUDE BERNARD)*

Les portes de l'Hôpital viennent de s'ouvrir pour l'admission d'un jeune malade conduit par les Ambulanciers de la Maison Germain Lépine Limitée.

Un médecin devra d'abord s'enquérir auprès des parents, sur les caractères et l'évolution de la maladie, ainsi que sur ses causes déterminantes, afin de s'assurer si le patient peut être admis dans une Institution neurologique, ou s'il doit être dirigé vers un autre centre médical.

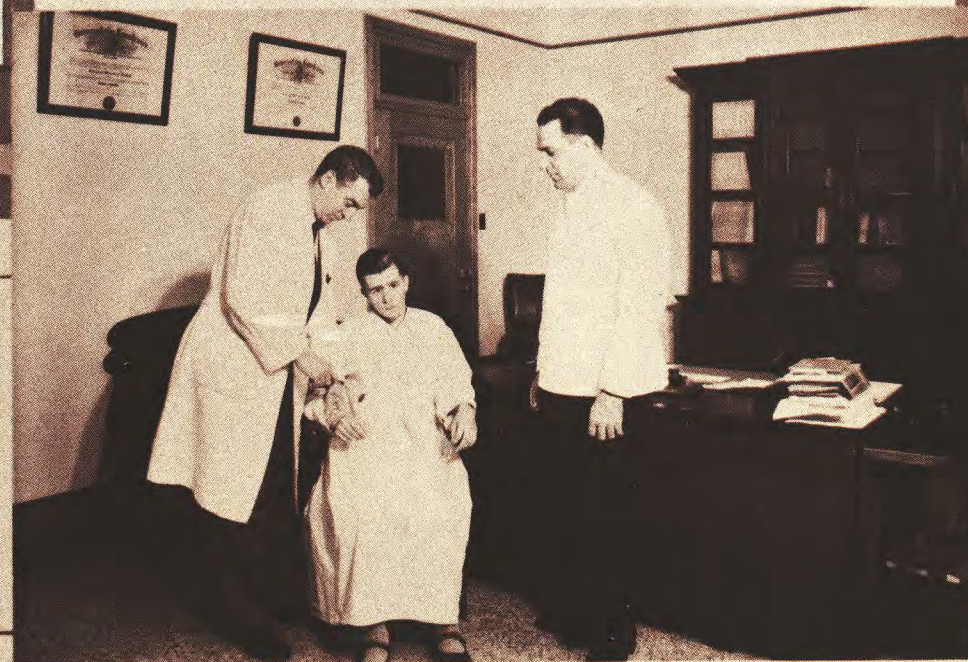
Depuis l'inauguration du premier asile d'aliénés, en 1845, et jusqu'à date, au-delà de trente-six mille malades ont été admis, pour un séjour plus ou moins prolongé, à l'Hôpital neuropsychiatrique qui, sous diverses appellations successives, a toujours tenu ses quartiers à proximité des plages de la Canadière, dans la banlieue de Québec.

Examen mental



*Le diagnostic, "c'est le chef-
d'œuvre de maîtrise de la
profession médicale."
(HARVEY)*

*"C'est le diagnostic qui indique
à la thérapeutique, la voie
qu'elle doit suivre."
(Emile Sergent)*



Examen neurologique

"C'est une lourde tâche de se dévouer à faire du bien à ceux
qui s'obstinent à se faire incessamment du mal à eux-mêmes."
(Strafford)

Electrothérapie

h
i
c
r

Un
service
d'hydrothérapie

1
2
3
4
5
6
7
8
9
10
11
12

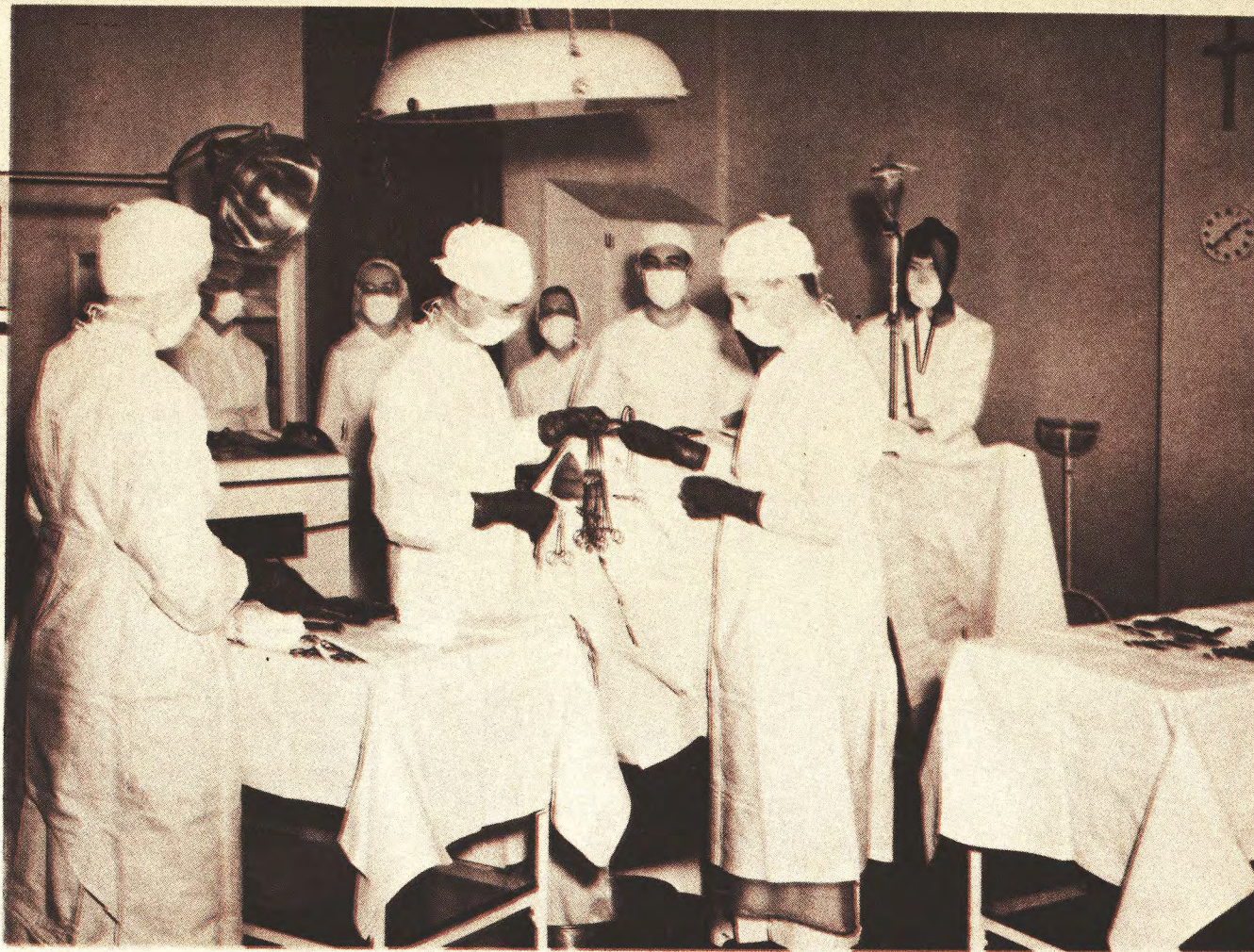
"La vie n'a de prix qu'aussi longtemps qu'on
peut faire un pas en avant, agrandir son ho-
rizon, s'augmenter soi-même. Qui se copie
s'efface, qui ne se renouvelle pas se meurt."

(Edgar Quinet)



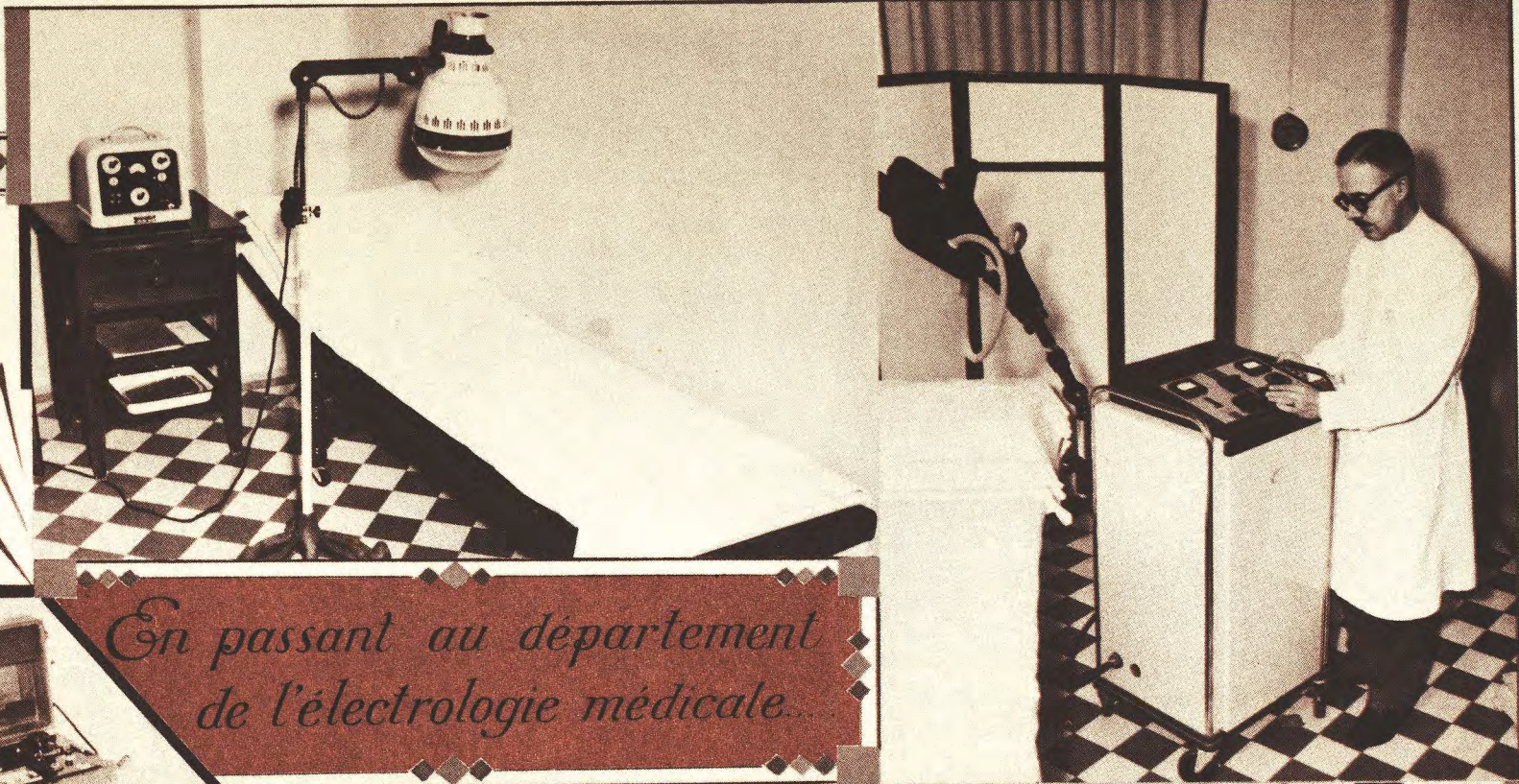


SERVICE D'INSULINOTHÉRAPIE



ROBOTOMIE

Lorsque le célèbre chirurgien français Auguste Nélaton entreprenait une opération délicate et difficile, il disait: "Surtout ne nous pressons pas, car nous n'avons pas de temps à perdre."



*En passant au département
de l'électrologie médicale.*



«La science vit de solutions successives données à des pourquoi de plus en plus subtils, de plus en plus rapprochés de l'essence même des phénomènes.»

(Pasteur)

ÉLECTRO-ENCÉPHALOGRAPHE

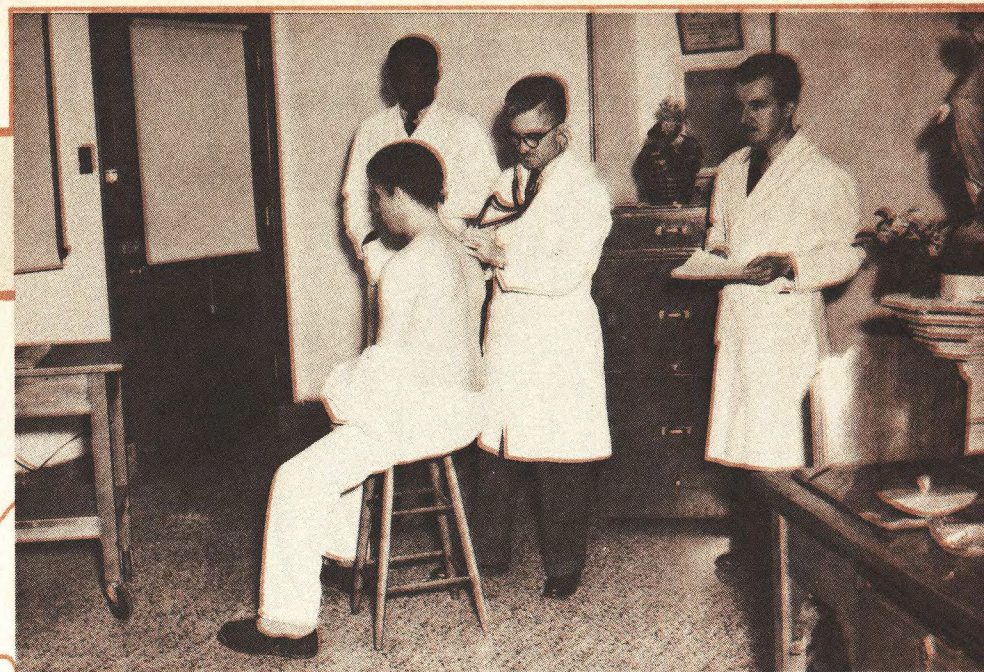


*Un des locaux
du Centre de Vaccination
anti-tuberculeuse
à l'Hôpital
St-Michel-Archange*

"Celui qui guérit une maladie est peut-être le plus habile, mais celui qui la prévient est le médecin le plus sûr." (T. Fuller)

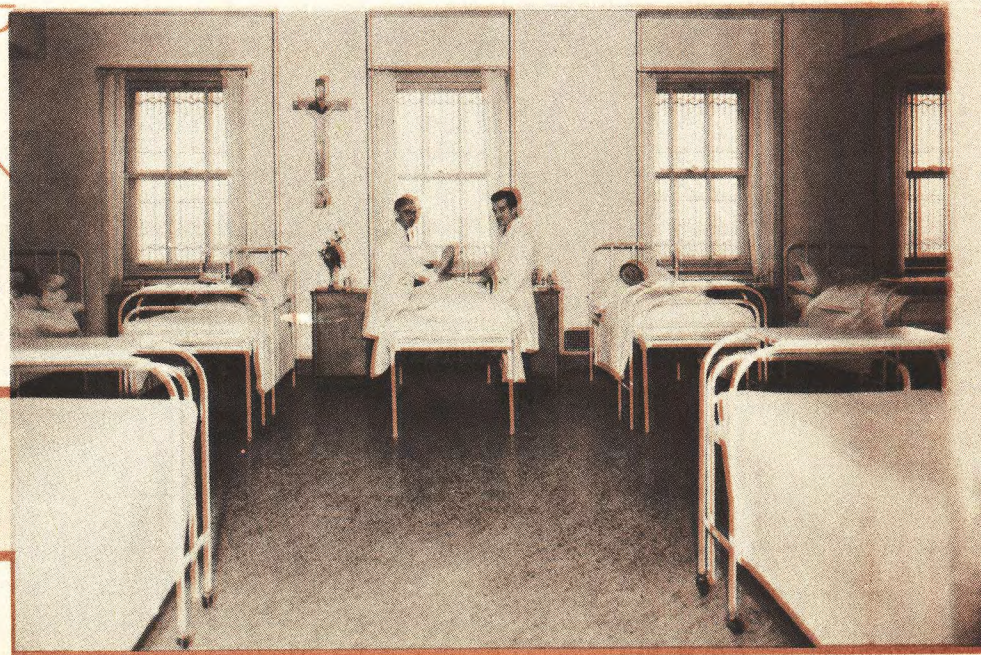


*Centre du "BCG"
Département
des Statistiques*



*Salle d'examen
des maladies
du poumon*

DÉPISTAGE et TRAITEMENT de la TUBERCULOSE à l'H.S.M.A.



*Une des salles
du sanatorium
pour tuberculeux,
à l'Hôpital
St-Michel-Archange*

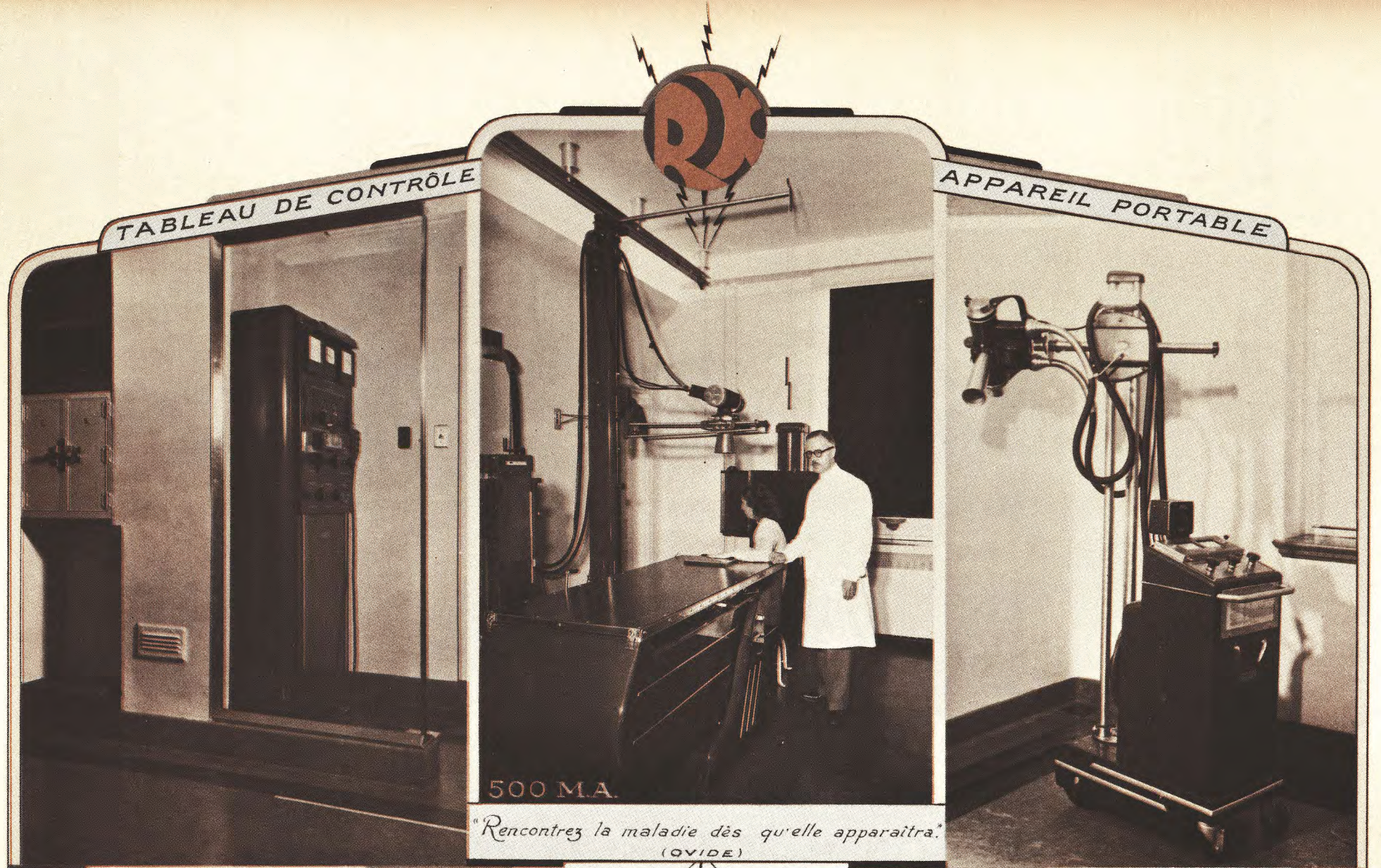


TABLEAU DE CONTRÔLE

APPAREIL PORTABLE

500 MA.

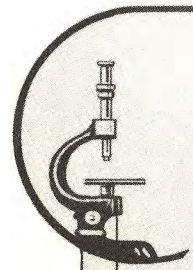
*"Rencontrez la maladie dès qu'elle apparaîtra."
(OVIDE)*

Service de radiologie

DE L'HÔPITAL ST-MICHEL-ARCHANGE



«Ludit in exiguis divina potentia rebus,
Maximus in minimis cernitur esse Deus.»
(Cité par Mgr Tihamer Toth)

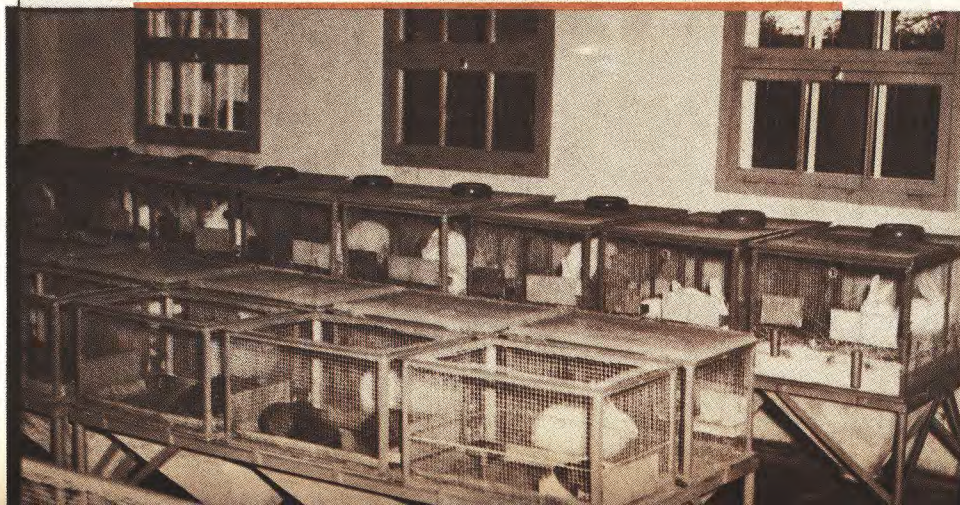


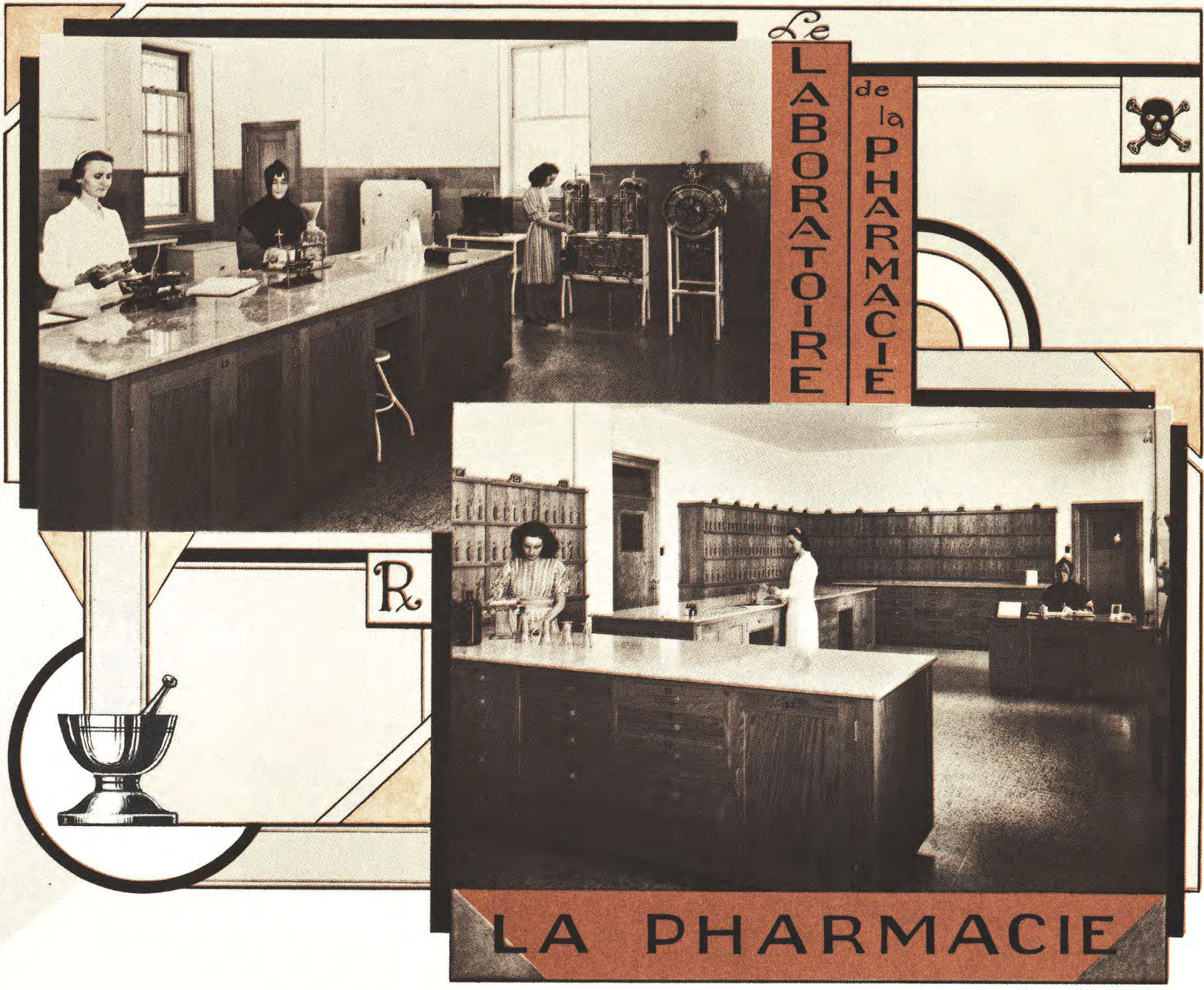
Laboratoires

DE BIOLOGIE MÉDICALE

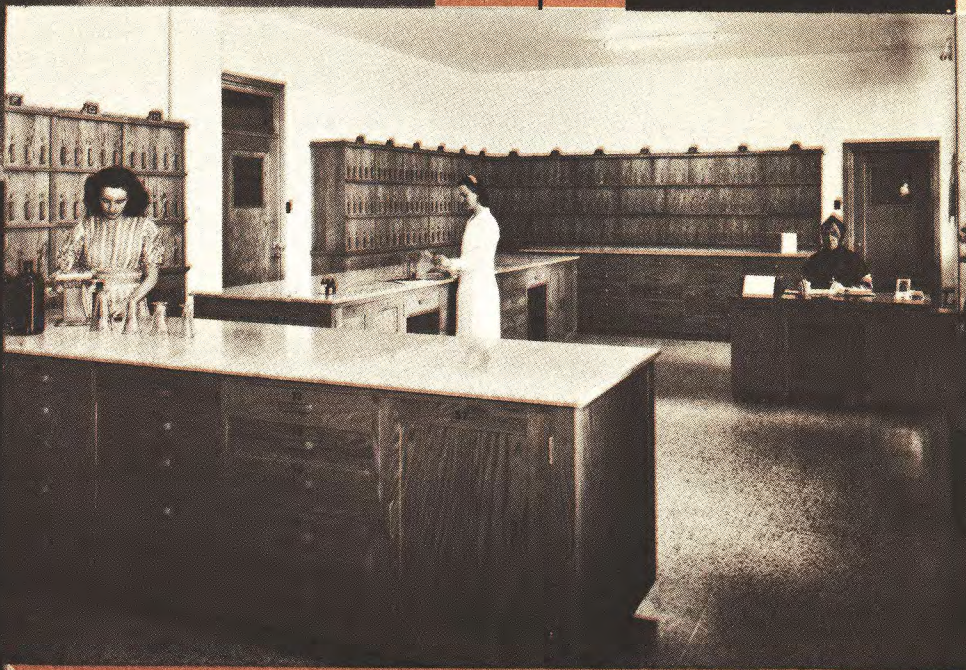
ET D'HISTO-PATHOLOGIE

DE l'Hôpital St. Michel-Archange

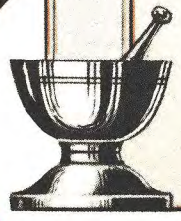




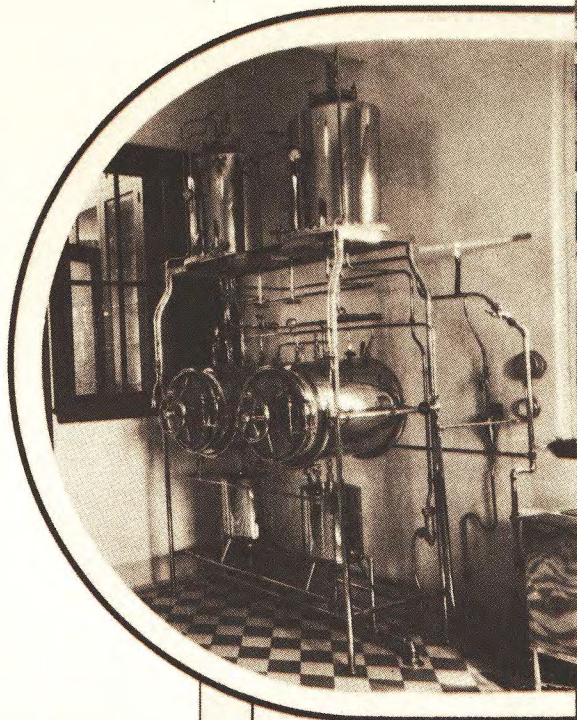
Le
LABORATOIRE
de la
PHARMACIE



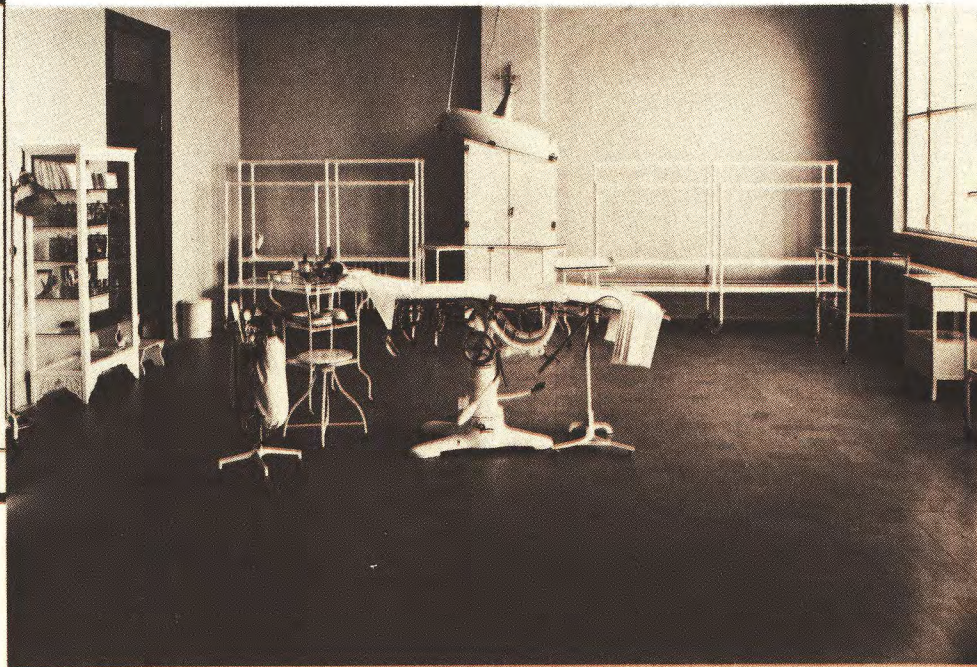
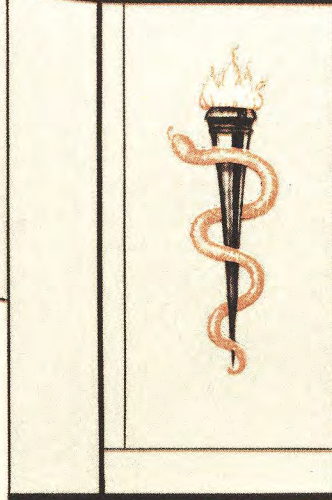
R

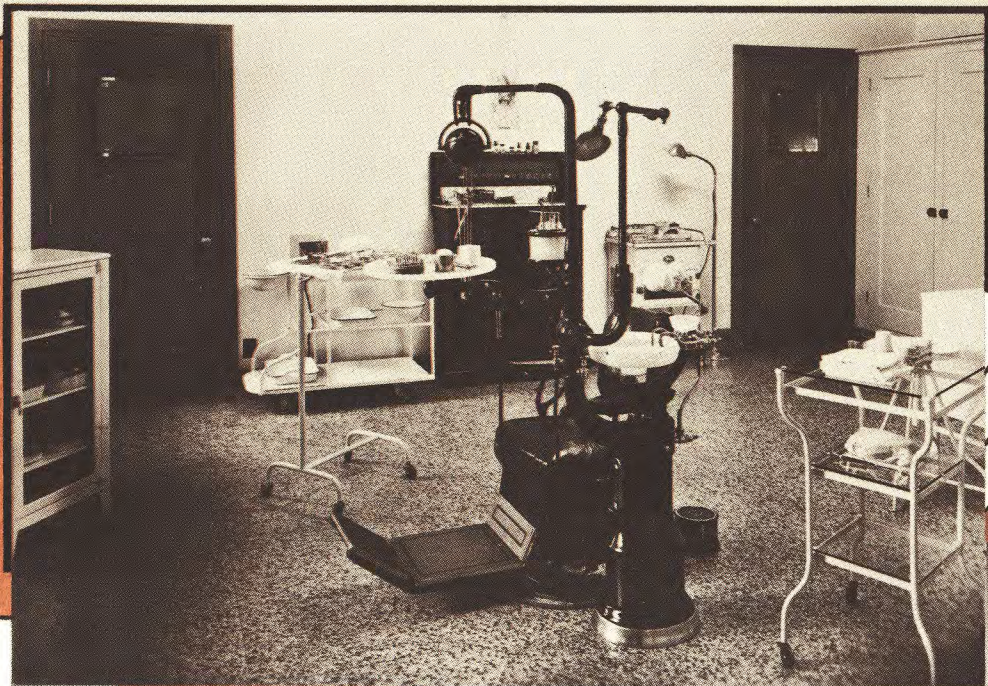


LA PHARMACIE



SALLES DE CHIRURGIE





Clinique
dentaire



SERVICE d'OTO-RHINO-LARYNGOLOGIE et d'OPHTALMOLOGIE

BUREAU DU SURINTENDANT MÉDICAL



UN
CORRIDOR

UN SOLARIUM →



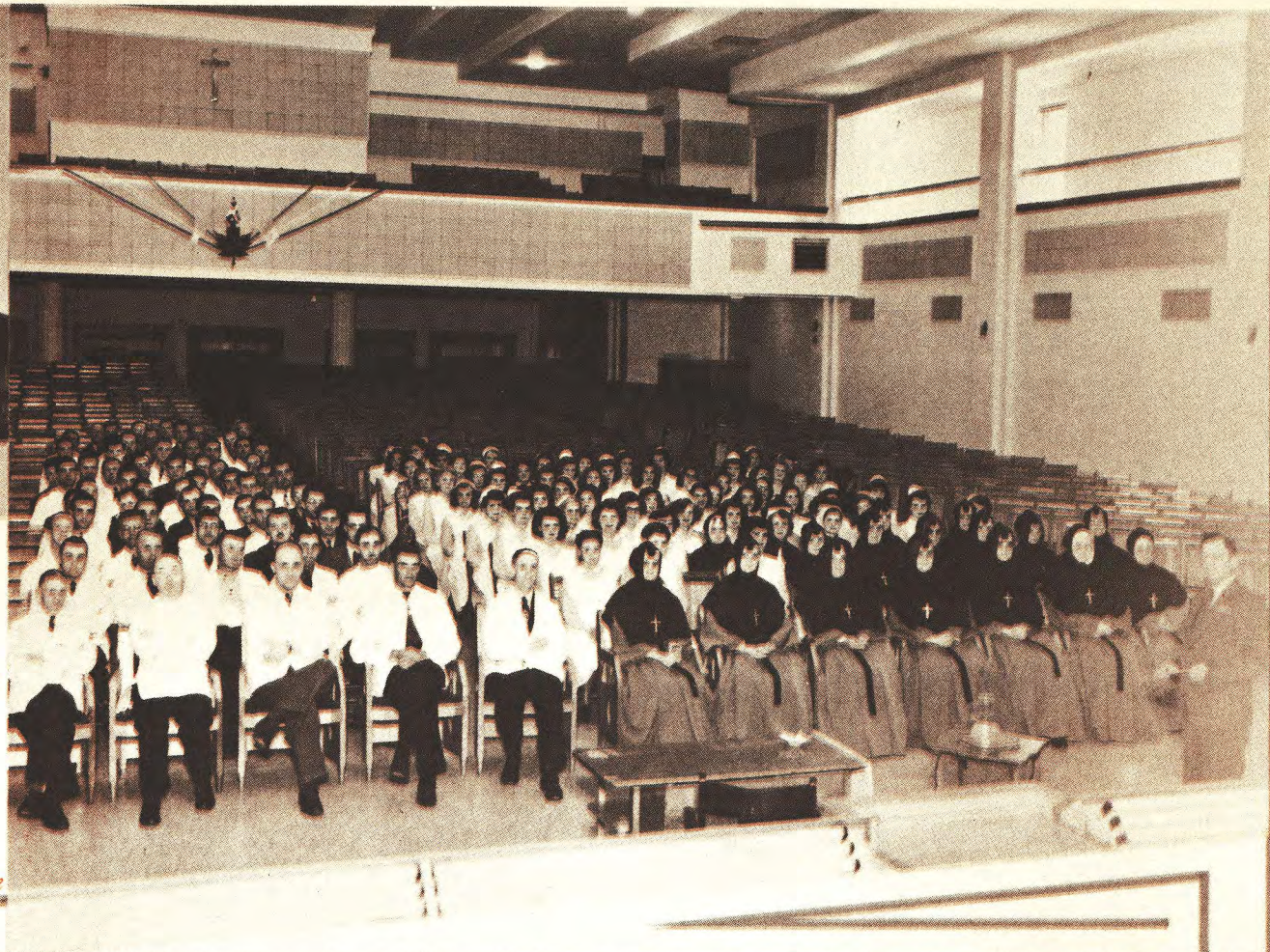
PLIN-QUE
ROY

ROUSSEAU



DR J.E. SYLVESTRE

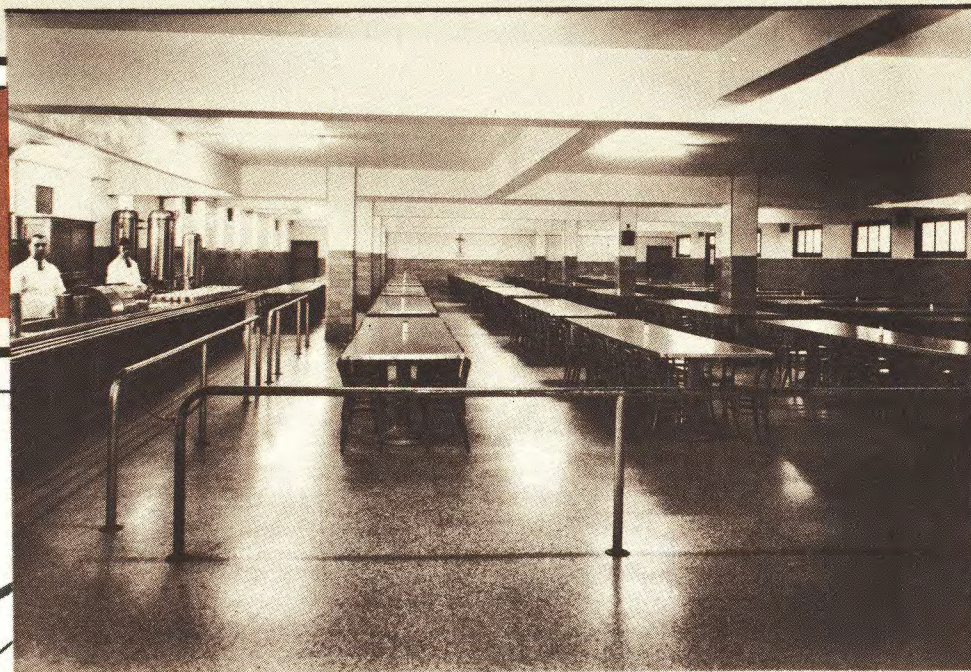
*Chef de la Division
de la Nutrition
au Ministère de la Santé
et Directeur
du Département de la
Nutrition
à l'Hôpital S. Michel-Archange*



"Le régime alimentaire est le levier principal de la thérapeutique" (CARRON)

Cours sur l'alimentation rationnelle

par le docteur J.E. Sylvestre



*Au cafétéria des hommes,
2124 repas
sont servis chaque jour.*

CAFETERIAS

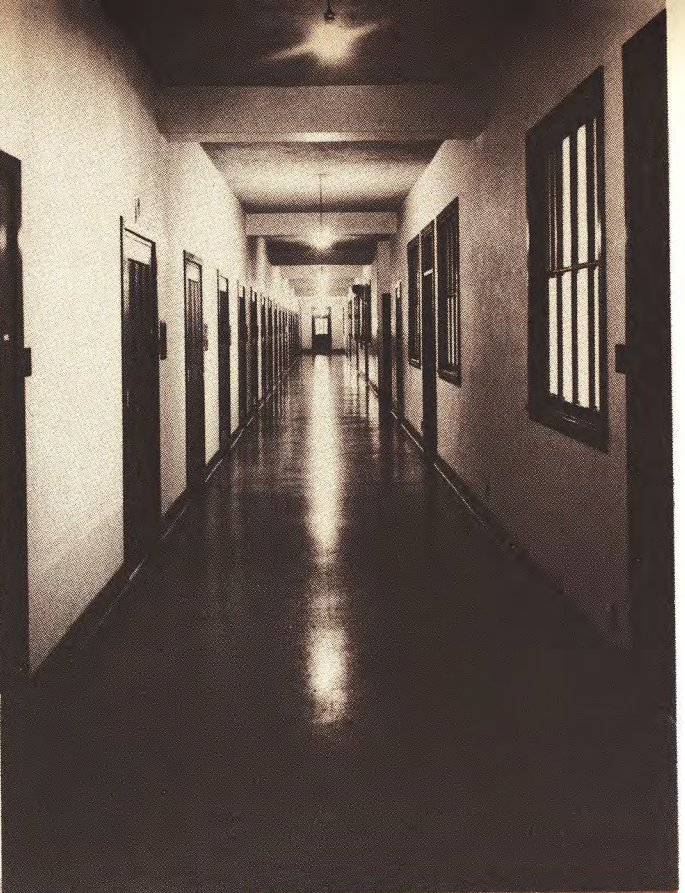


*Le cafétéria des employés
a une capacité
de près de 300 sièges.*

*Salle de travail attenante
à un département de malades*



C
H
E
Z
l
e
s
D
A
M
E
S



Un corridor

*Une cuisinette, pour le
service des repas aux malades
d'un département.*

"Il faut demeurer en la barque où Dieu nous a mis pour faire le trajet de cette vie à l'autre, et il faut y demeurer volontiers et paisiblement."
Saint François de Sales



UN PARLOIR PRIVÉ



UN VIVOIR
au département
des convalescentes

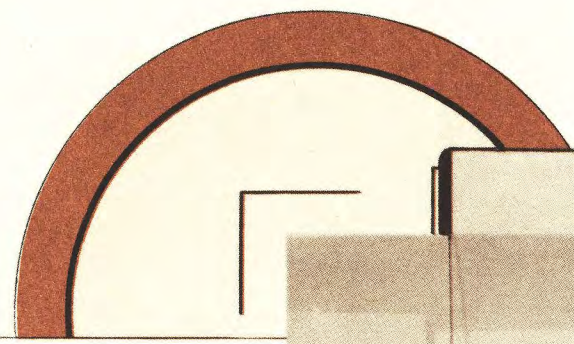
"La joie est un baume de vie qui renouvelle les sangs et les esprits."
(Fénelon)

LES
D

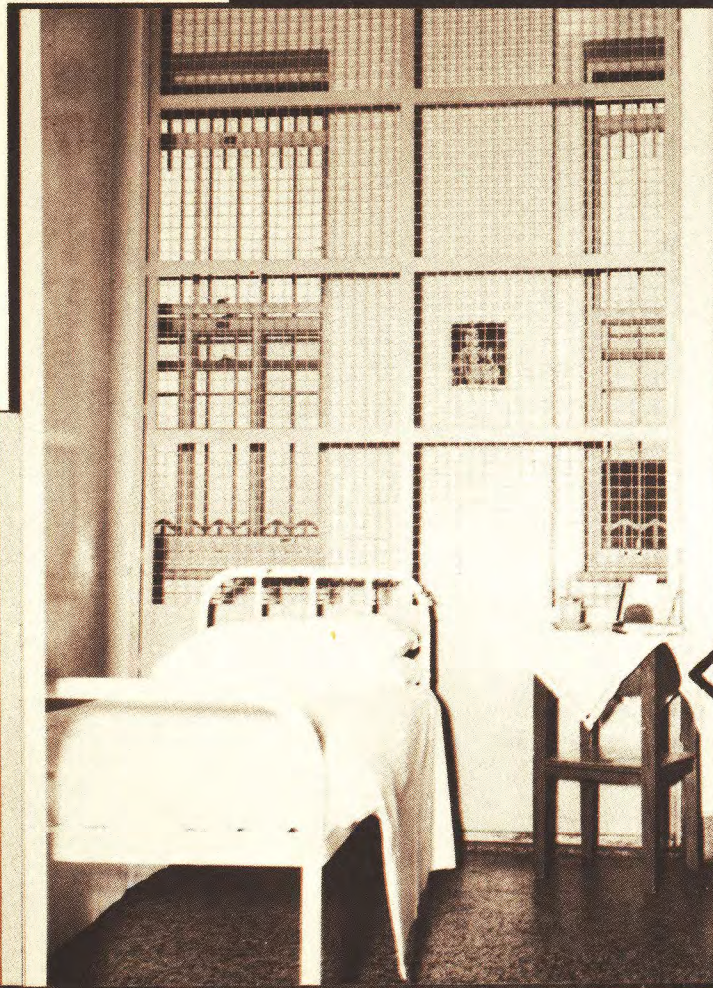
SECTION

des

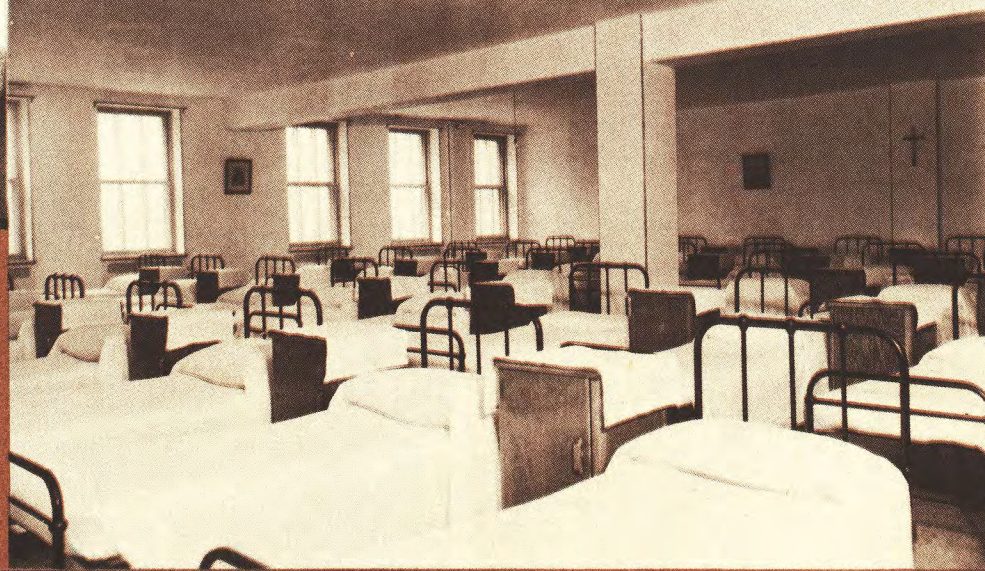
CHAMBRES



Quelques-unes des chambres privées
pour malades en convalescence.



*Centre récréatif, au
département des épileptiques*



Une chambre forte — Un

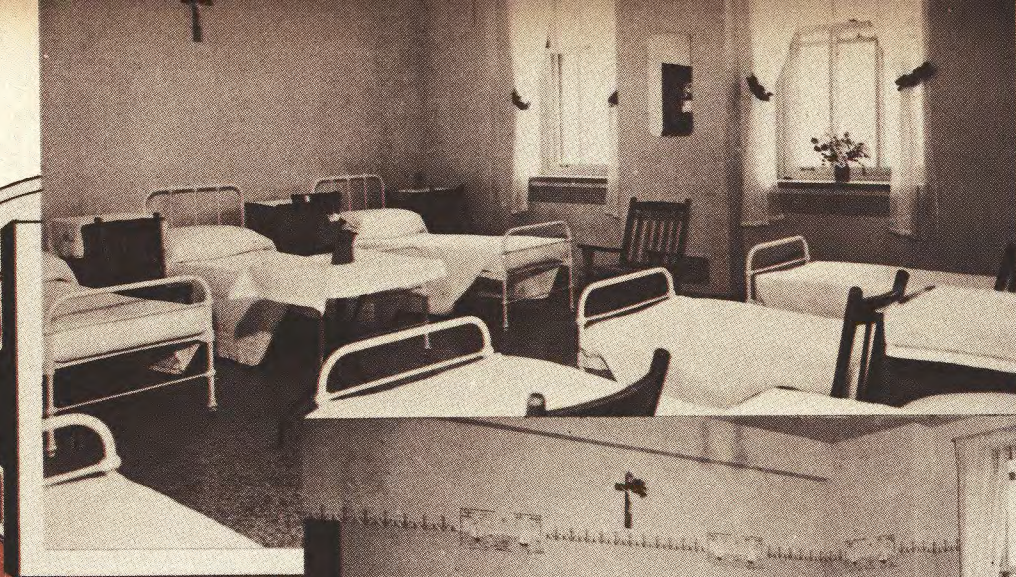
"La souffrance est une école. La souffrance physique, c'est l'école primaire; la souffrance morale, c'est l'enseignement supérieur. On y apprend à connaître Jésus et Jésus crucifié."

(Abbé Victorin Germain)

APORTOR

APPARTEMENTS

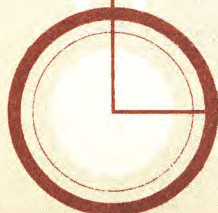
SEMI-PRIVÉS



SECTION

des

DAMES





*une
lingerie*

UN
ATELIER
de confection



*Vaste
champ d'action
pour l'indispensable
petite aiguille*



CUISINE CENTRALE



CUISINE DIÉTÉTIQUE

QUANTITÉS POUR LE SERVICE D'UN REPAS

Pains - 2½ lbs.....	529
Lait	567 pintes
Riz pour soupe	142 lbs
Pois " "	545 "
Pâtes alimentaires	160 "
Patates	13 sacs
Oeufs	635 doz.
Fromage	1 732 lbs
Jambon	2 846 "
Veau	2 370 "
Boeuf	2 370 "
Porc	2 848 "
Agneau	2 105 "
Poisson	1 280 "
Fèves au lard	712 "
Tomates	196 paniers
Pommes	12 barils
Bananes	61 régimes
Brioches	460 doz.
Croquignoles	9 480
Gâteaux de 5½ lbs	191
Petits pains au four	8 756
Pains au raisin	282

Pâtisserie

Rapport..... Année 1948

Brioches..... 29,384

Petits pains au four... 87,506



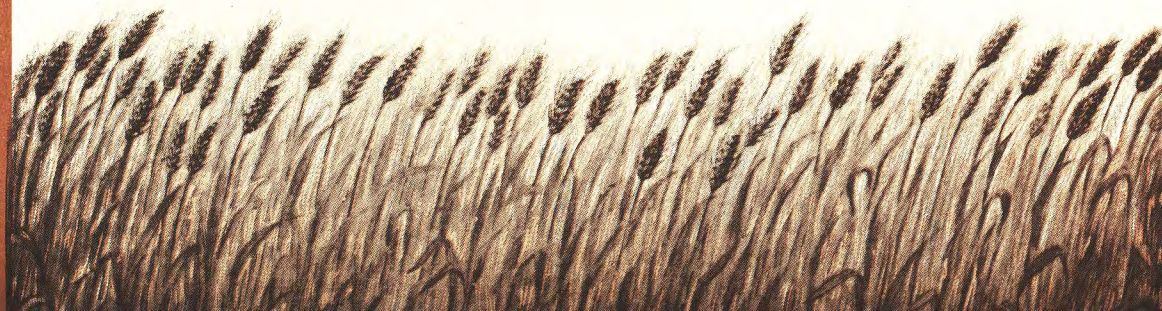
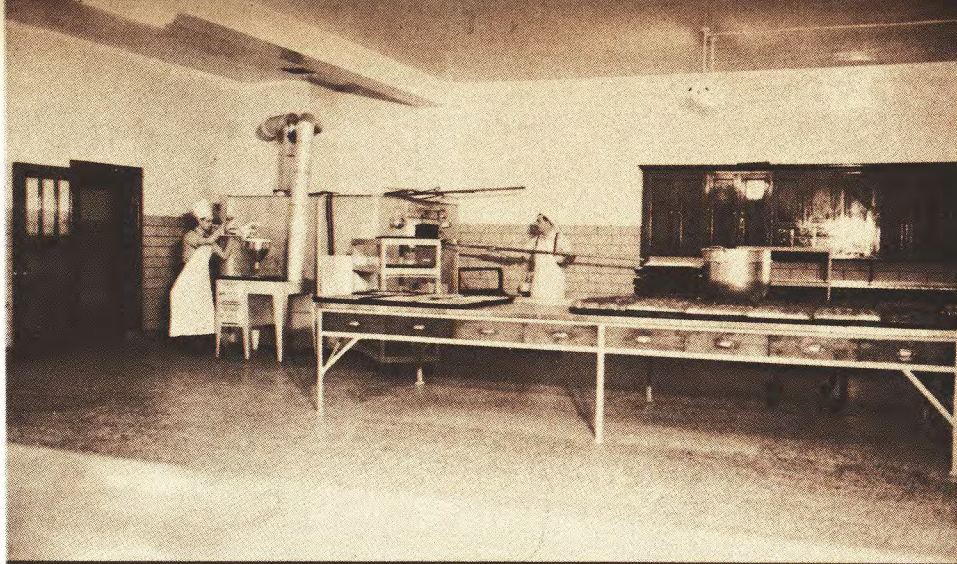
Pains blancs (2½ lbs.) 358,025

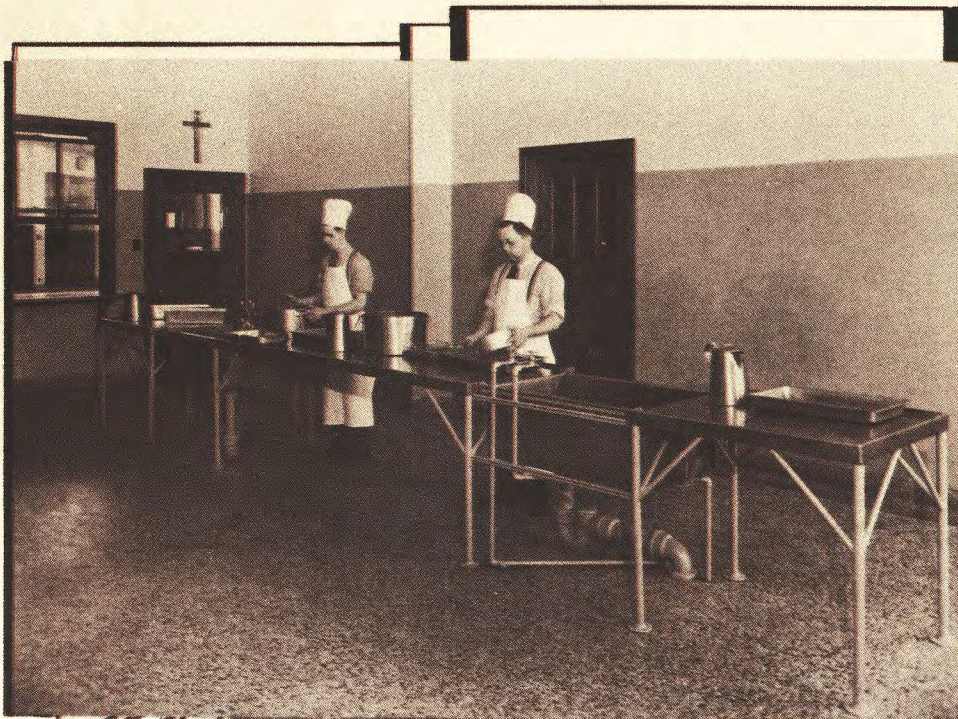
Pains bruns..... 19,368

Pains au raisin..... 28,126

Paneterie

"PANEM NOSTRUM
QUOTIDIANUM
DA NOBIS HODIE..."
(OR. DOM.)





A l'oeuvre

*pour la préparation des salades,
la mise en conserve des fruits
et des légumes, et la confection
des bonbons.*



IL S'EST DÉPENSÉ EN 1948

Bananes	119 562 lbs
Blé-d'Inde	1 881 doz. épis
Carottes	3 517 sacs
Choux	33 789 "
Choux-fleurs	13 544 "
Citrouilles et aubergines	2 815 "
Concombres.....	273 doz
Céleri	4 512 pds
Ciboulette, cresson, persil	107 paniers
Epinards, asperges	2 159 lbs
Farine à pain	7 385 sacs
Farine à pâtisserie	1 310 "
Fèves au beurre	23 233 lbs
Fraises	6 474 pintes
Fruits secs:	
ananas, pêches, poires	805 galls
Graisse végétale	20 234 lbs
Gruau	1 300 sacs
Laitue	9 912 lbs
Lait	195 408 pots
Mélasses	62 tonnes
Navets	1 738 sacs
Oeufs	31 145 doz.
Oignon, poireau	24 179 lbs
Patates	15 647 sacs
Pâtes alimentaires	28 000 lbs
Pois verts	24 008 "
Pommes	1 386 barils
Pommes sèches	7 750 lbs
Pruneaux et raisin secs	39 530 "
Sucre blanc	1 875 sacs
Sucre brun	675 "
Tomates	6 319 paniers
Tomates en conserve	6 160 galls
Viande: agneau, bœuf, porc, veau et poulet	413 307 lbs
+++++	
Tabac	15 618 "

LA DÉPENSE

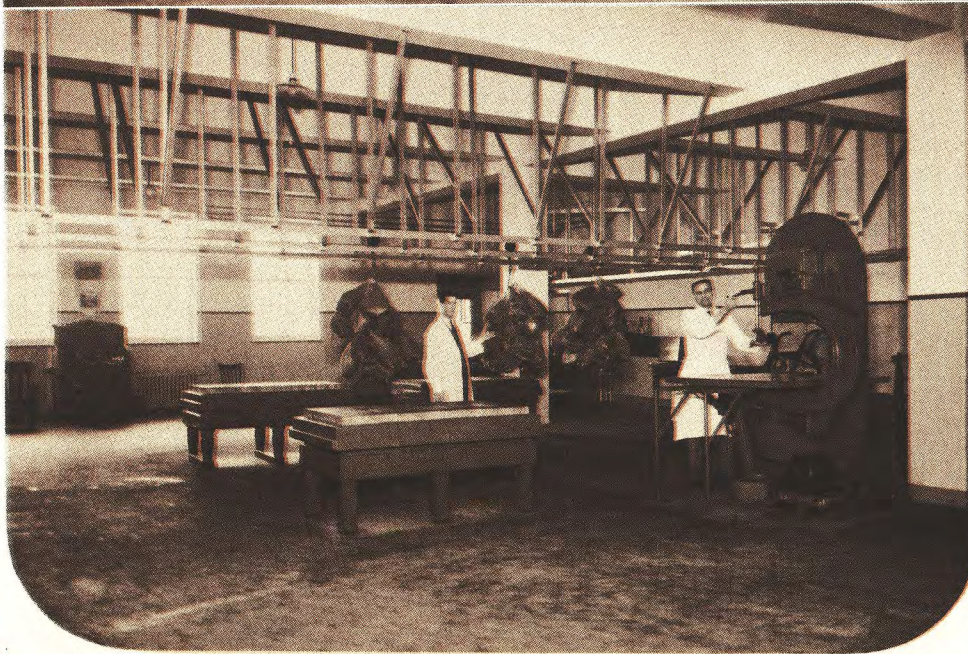


CONVOI ALIMENTAIRE
(43 CHARIOTS)

*Étal
du boucher*



La charcuterie



"La table, dit un ancien
proverbe grec, est l'en-
tremetteuse de l'amitié."

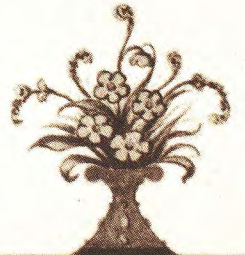


*La salle
à manger,
la cuisine
et la dépense*



"Voici que je vous donne
toute herbe portant semen-
ce à la surface de la ter-
re, et tout arbre qui por-
te un fruit ayant semence,
pour servir à votre nour-
riture." (Gen. 1, 29.)

*Sanatorium
Mastai*



Pavillon Dufresh



CUISINES



Pavillon Lajemmerais

Gôûter champêtre au Bois de Lajemmerais

« La leçon des Erables »

(EXTRAITS)

"Dans nos feuillages, parfois, une brise commence,
"Dolente, le refrain des vieux airs disparus.
"Ecoutez: elle chante et l'âme et la romance
"Des aïeux survivants en nos feuillages drus.

"Tantôt, l'air solennel des grèves mêlées
"Incline, avec le vent, notre haut parasol;
"Un orgue ébrante en nous le son des épopées:
"Nous respirons vers Dieu la prière du sol!

"Prier, chanter avec la brise aérienne,
"Et l'âme du terroir et l'âme des aïeux;
"Et puis, se souvenir afin qu'on se souvienne,
"Voilà par quels devoirs l'on grandit jusqu'aux cieux!

(Chap. Lionel Groulx)



"Les plaisirs doivent venir dans la vie comme les virgules dans une phrase." (Eugénie de Guérin)



Angle d'une cour intérieure



Un groupe de Dames hospitalisées se rendant visiter le Jardin zoologique situé à Charlesbourg, dans les environs de Québec.



Un coin
DU
réservoir
DES
sources

"La source tombait du rocher
Goutte à goutte à la mer affreuse.
L'océan, fatal au nocher,
Lui dit:—Que me veux-tu, pleureuse?"

Je suis la tempête et l'effroi;
Je finis où le ciel commence.
Est-ce que j'ai besoin de toi,
Petite, moi qui suis l'immense?—

La source dit au gouffre amer:
—Je te donne, sans bruit ni gloire
Ce qui te manque, ô vaste mer!
Une goutte d'eau qu'on peut boire."

(Victor Hugo)

—Les Contemplations—

Deux aqueducs bien distincts, propriété de l'Hôpital, lui fournissent une eau saine et abondante.

1o- Un réservoir à ciel ouvert pouvant contenir plus d'un million de gallons d'eau, à 303 pieds de niveau, capte l'eau des sources amenée par 14 196 pieds de conduites de 16, 14, et 12".

2o- Un réservoir entièrement de béton d'une capacité de 180 000 gallons, à 280 pieds de niveau, est relié à l'Hôpital par 10 424 pieds de conduites de 12, 10, 8, et 6".

Capacité totale des sources:
40 000 gallons à l'heure.

Partie nord de la centrale

TH-ÉL-FR.

Le carneau



"Scientific education is an essential condition to industrial progress." (Huxley)

Pour alimenter l'unique centre de combustion servant à toute la localité de St-Michel-Archange, il a fallu, en 1949, 9046 tonnes de charbon. Des chaudières d'une capacité dépassant 75 000 livres de vapeur à l'heure, à 275 livres de pression, 500 degrés Far., sont installées pour subvenir aux besoins suivants:

Le chauffage pour 21 724 222 pieds cubes de bâtisses;

L'eau chaude domestique; demande quotidienne moyenne: 90 000 gallons;

La vapeur pour le service des cuisines, buanderies, armoires chaudes, réchauds, etc...

La force motrice; demande maximum: 500KW; production annuelle: près de 2 250 000 KWH.

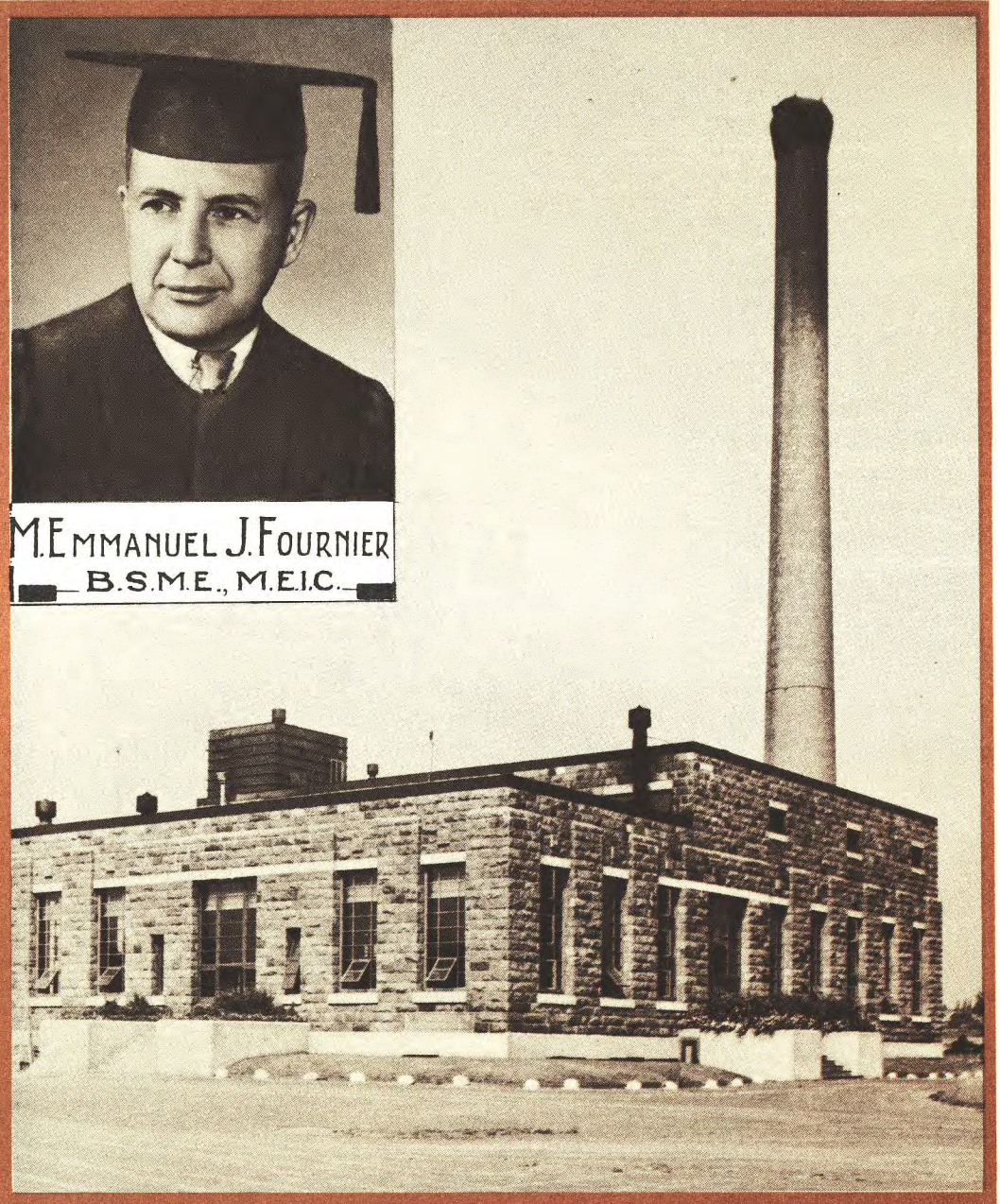
Ces chaudières à tubes bouilleurs sont pourvues de surchauffeurs, de pulvérisateurs, et de brûleurs d'huile. La paroi intérieure des foyers est protégée en partie par une nappe de tubes d'eau, tandis que l'extérieur est refroidi par la circulation de l'air requis pour la combustion.

L'eau d'alimentation des chaudières et l'eau chaude domestique sont traitées chimiquement suivant les besoins.

L'énergie électrique à courant alternatif triphasé, sous la tension de 550 volts, 60 périodes, est produite par des turbines à vapeur et des moteurs diesels.

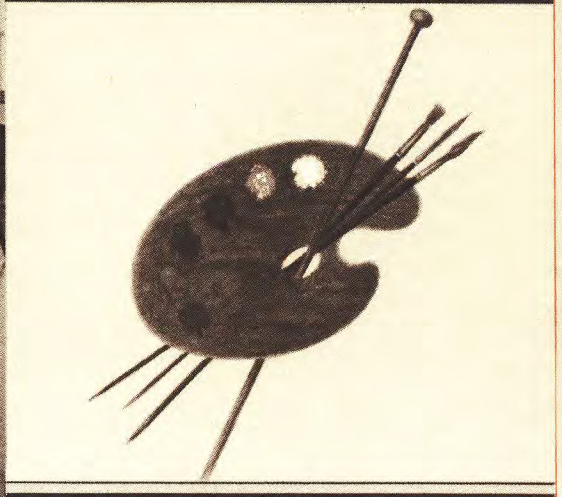
L'installation frigorifique répond à une demande de 100 tonnes par 24 heures; elle fonctionne, soit à l'ammoniaque, ou au freon, ou encore au chlorure de méthyl.

"The reward to a task well done is to have done it ourself." (Emerson)



Centrale thermo-électro-frigorifique

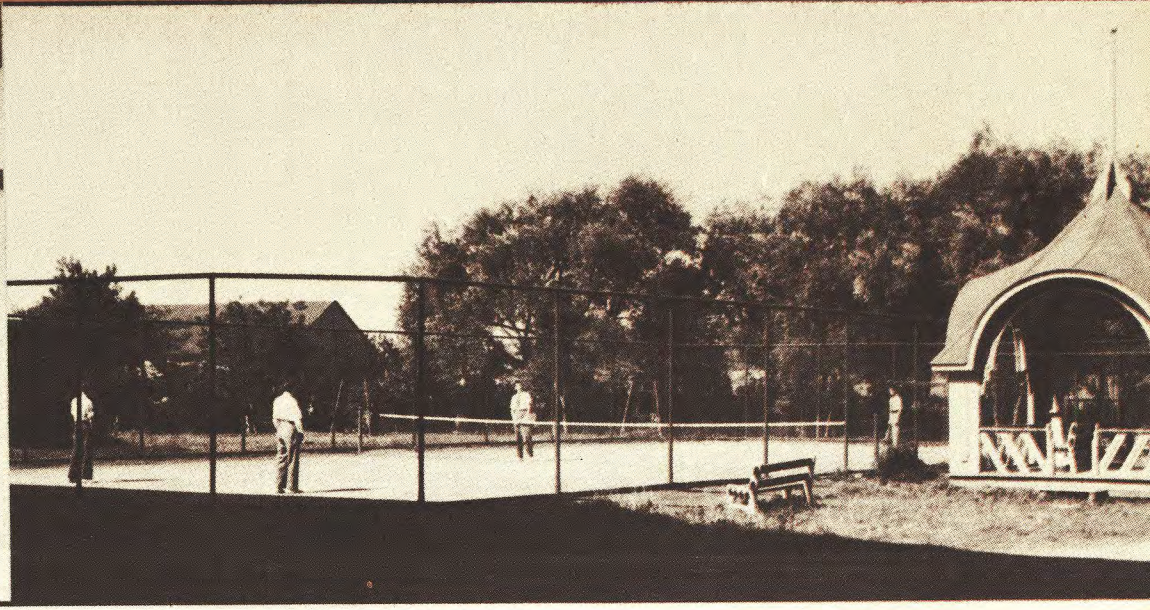
*"Un potassa gentil, tal' arte agredibile,
Du plus affreux objet, fait un objet aimable..."
(BOILEAU) - Art pœtique -*



LOCAUX AFFECTÉS AUX
occupations thérapeutiques



*"J'ai compris de bonne heure, que le travail
est encore ce qui use le moins la vie."
(Mme Swetchine)*



ACTIVITÉS SPORTIVES

*"Je n'ai jamais eu de chagrin qu'une
heure de lecture n'ait dissipé."
(Montesquieu)*



*Section
des Messieurs*




*"Celui qui dépasse le but, le manque
aussi bien que celui qui n'y arrive
pas."
(Montaigne)*




*Centre
récréatif*






Chaque année, au cours de la saison estivale, les Hospitalisés de l'Hôpital St-Michel-Archange accompagnés du médecin, des Infirmières et des Surveillants, ont le privilège de se rendre au célèbre Sanctuaire de Beaupré, où la bonne sainte Anne accueille toujours avec amour et maternelle tendresse, ses chers enfants éprouvés.

Cette pieuse randonnée jette un rayon de bonheur et d'espérance dans l'âme de chaque pèlerin qui implore avec confiance, l'auguste Aieule de Jésus.



"Au pied de nos montagnes,
"Près du bleu St-Laurent,
"Comme au fond des Bretagnes,
"Son nom, bientôt fut grand.
"Sainte Anne, sous son aile,
"Prit la France nouvelle.

UN PÈLERINAGE



"Pèlerin sur la terre,
"Malheureux exilé,
"Par sainte Anne, ma Mère,
"Je serai consolé.
"Sainte Anne est l'espérance
"De toute âme en souffrance.

(Abbé Apollinaire Gingras)
-Extraits de chants populaires-

En descendant du train,
l'on se dirige processionnellement vers la Basilique.



L'im-men-si - té, les cieux, les monts, la plai-ne, L'as-tre du jour qui ré-pand sa cha-leur,

"Heureux,
Qui, dès l'enfance,
A appris à lire
Dans l'alphabet
De la création;
Il n'a jamais été seul."

(*Abbé H. R. Casgrain*)



Un millier près,
De bonnes crêpes dorées,
Dont l'existence
Sera éphémère!

EN P I Q U E - N I Q U E

—"Ça descend tout seul,
Les crêpes"—
A la mode, à la mode
De chez nous
You You You!

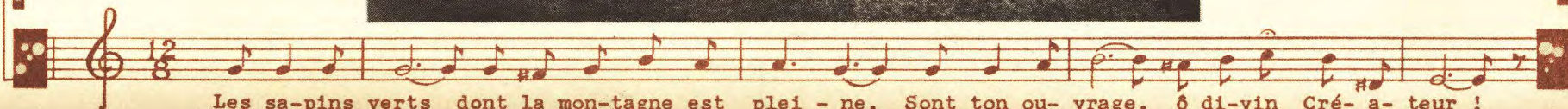
(*Albert Larrieu*)



Cent trente convives
Qui semblent heureux:

La voûte des cieux
N'est-elle pas solide,
La brise rafraichissante,
Et le menu appétissant?

Et après
La sieste finie,
Chacun pourra se livrer
A un sport favori.



Les sa-pins verts dont la mon-tagne est plei - ne, Sont ton ou-vrage, ô di-vin Cré - a - teur !



"Vous qui passez, venez à Lui, car Il demeure." (V.Hugo)

*La Croix du Chemin
érigée sur la Canardière, en face de l'Hôpital*

"Jésus crucifié est la souveraine beauté morale." (P.A.Chometon)



Le Chemin de la Croix érigé en plein air

*Sise à l'ombre d'arbres séculaires,
aux confins du parc,
la Madone donne audience à ses enfants.*



"Rien n'est suave à prononcer comme votre nom, ô Marie! vous êtes une neige plus blanche que toutes les neiges; vous êtes le parterre de Dieu, l'urne d'or, la plante céleste, la perle précieuse, le plus grand présent de Dieu à l'homme." (St Bernard)



"Benedicite fontes Domino; benedicite maria et flumina Domino."

Fontaine, au centre du parc.



*Après la guérison,
LES JOIES DU RETOUR
à la vie familiale*

"L'attente d'un retour ardemment désiré,
Donne à tous les instants une longueur extrême;
Et l'absence de ce que l'on aime,
Quelque peu qu'elle dure, a toujours trop duré."

(Molière)

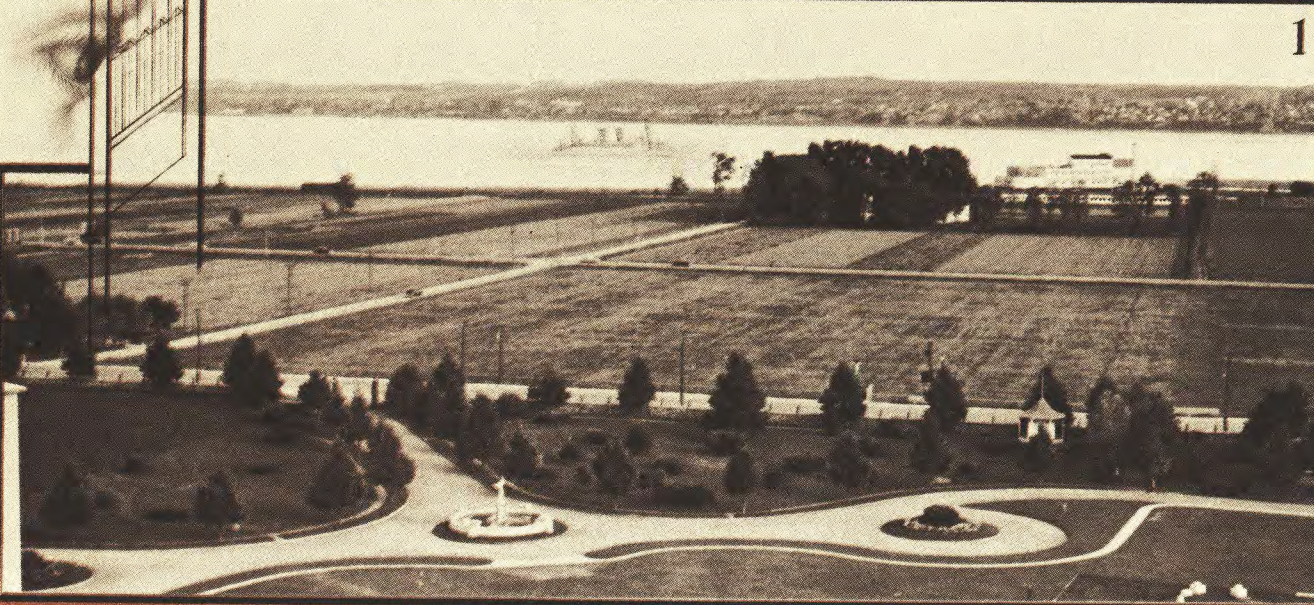
— AMPHYTRION —



Les grandes portes, sur la Canardière

Quelques-unes des vues panoramiques qu'à travers la fenêtre, l'œil du malade peut contempler

...."Car, transmuier ainsi notre âme en toutes choses,
La lumière, l'azur, les neiges et les roses,
C'est, de notre prison, faire crouler le mur." (Raymond de la Tailhède)



"Le St-Laurent est une des oeuvres les plus admirables de la nature, une merveille de grandeur et de beauté. Dans sa course vers la mer, il ne passe pas devant la cité de Champlain, sans se détourner pour la mieux voir. Il fait un demi-tour pour la baigner et la caresser plus longtemps; il ouvre ses bras pour mieux l'embrasser, et il semble regretter de s'en séparer....." (A.B.Routhier)



1- Un coup d'oeil panoramique en direction du sud. C'est le 13 septembre 1949; sur les eaux tranquilles du fleuve St-Laurent, l'"Empress of France" se dirige vers le quai de l'Anse-au-Foulon, portant à son bord la Croix du Grand Pardon venue de Jérusalem et escortée par Dom Thomas Becquet, moine bénédictin et M.S.-O.Osburne, éminent catholique anglais. 2- Un coin de la rive sud qui disparaît sous l'imposante silhouette du Cap Diamant et des édifices qui le couronnent: l'Université Laval, le Château Frontenac, les Edifices parlementaires, etc...A l'embouchure de la rivière St-Charles, les bâtiments de l'Industrie Anglo-Canadienne du Bois de Pulpe; au tout premier plan, se dessinent: l'Hôpital Civique, l'église St-Pascal-de-Maizerets, etc...3- L'extrémité ouest de l'Ile d'Orléans. 4- Un regard vers le nord permet d'apercevoir les Laurentides, comme toile de fond, et en second plan, l'Orphelinat d'Youville, les Pavillons Dufrost et Lajemmerais. 5- Vue prise au passage du "Richelieu" revenant d'une croisière au Saguenay. 6- Le spectateur regardant du côté de l'est peut voir se profiler, entre deux ormes, les clochers de l'église de Giffard dédiée aux saints Martyrs Canadiens.

"Et l'océan n'est-il pas le vaste miroir
Où Dieu peint l'infini pour le faire entrevoir ?
Et ces monts vainqueurs des vents, de la foudre et des âges,
Où dans leur masse auguste et leur solidité,
Ce Dieu grava sa force et son éternité,
Sont, de ses pas, le divin marchepied.
L'espace est son séjour, l'éternité son âge,
Le jour son regard, le monde est son image.
Tout l'univers subsiste à l'ombre de sa main." (Lamartine)

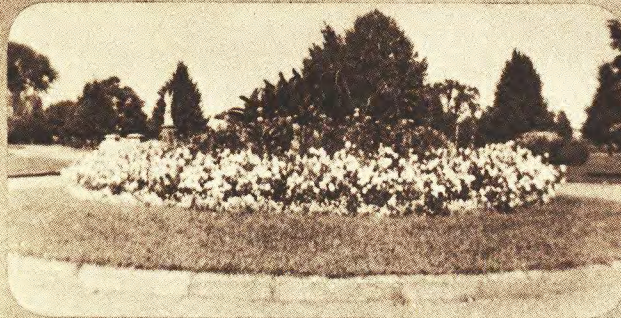


"La nature, j'ai voulu la copier, je n'arrivais pas. J'ai été content de moi, lorsque j'ai découvert que le soleil est une chose qu'on ne peut pas reproduire, mais qu'on peut représenter." (P.Cézanne)

I
E
T
A
D
A
N
S
L
E
P
A
R
A
I
R



"L'aurore écrit les louanges de Dieu
à l'encre de diamant sur les feuilles
satinées des roses." (L. de Vega)



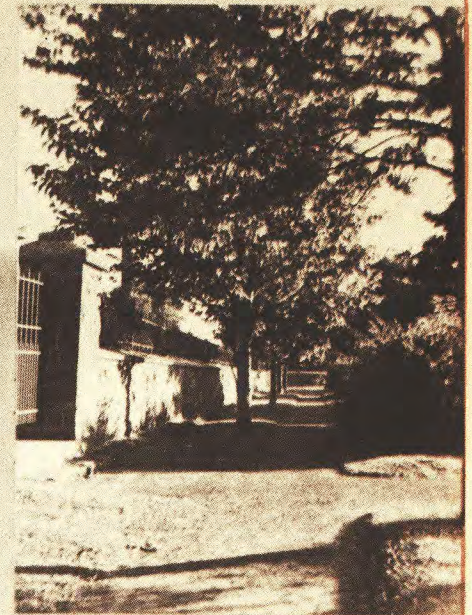
"Ouvrez-moi vos retraites fraîches!
A moi, votre dôme vermeil
Que transpercent comme des flèches,
Les tièdes rayons du soleil!

Je veux, dans vos sombres allées,
Sous vos grands ormes chevelus,
Songer aux choses envolées
Sur l'aile des temps révolus..."

(Louis Fréchette)



"Un beau point de vue n'est
pas une propriété privée et
il n'y a rien qui m'empêche
d'en jouir." (Chômei)



"La nature publie sans cesse
les louanges du Créateur,
et il n'y a rien de plus religieux
que les cantiques
qui chantent avec les vents,
les chênes et les roseaux..."
(Chateaubriand)

"Par-dessus l'horizon aux collines brunies,
Le soleil, cette fleur des splendeurs infinies,
Se penchait sur la terre à l'heure du couchant.
Une humble marguerite, éclose au bord d'un champ
Sur un mur gris, croulant parmi l'avoine folle,
Blanche, épanouissait sa candide auréole;
Et la petite fleur, par-dessus le vieux mur,
Regardait fixement, dans l'éternel azur,
Le grand astre épanchant sa lumière immortelle.
Et moi, j'ai des rayons aussi! lui disait-elle." (Victor Hugo)



(Victor Hugo) Les Contemplations, juillet 1836



"L'homme n'est le contemplateur
de la nature visible, que pour
être l'adorateur de la nature
invisible." (Bossuet)



*DANS LE PARC, AUX ABORDS DE LA
RIVIÈRE DE LA CABANE-AUX-TAUPIÈRES*



"Il ne coûte rien à Dieu de mul-
tiplier les choses les plus ex-
cellentes ; et ce qu'il y a de
plus beau, c'est ce qu'Il mul-
tiplie le plus." (Bossuet)





SUR
LE
PONT
SAINT
ALBERT
—○—

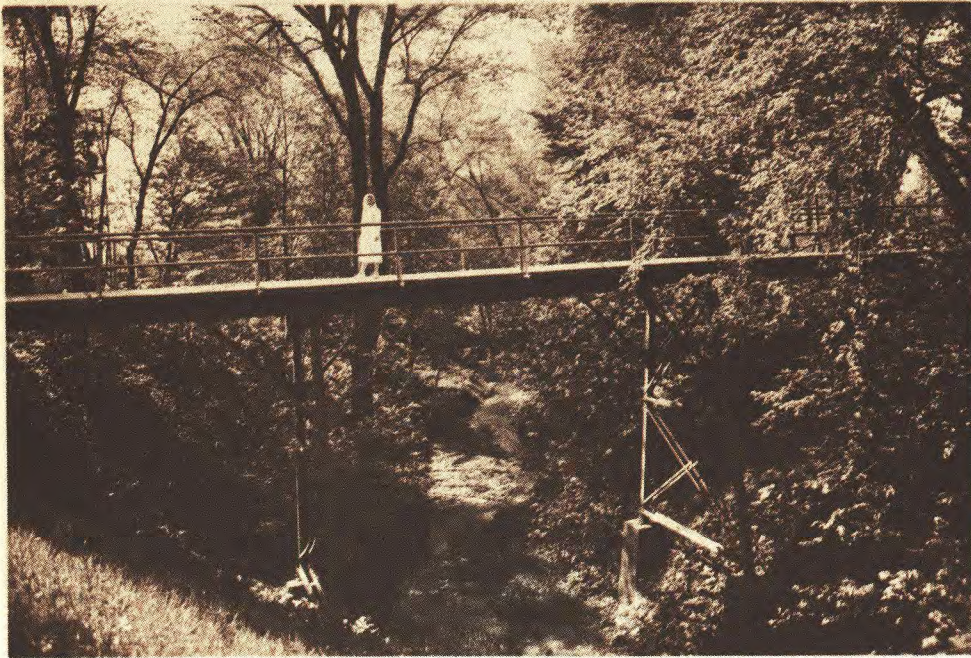


Le roi brillant du jour se couchant dans sa gloire,
Descend avec lenteur de son char de victoire.
Le nuage éclatant qui le cache à nos yeux,
Conserve en sillons d'or sa trace dans les cieux,
Et d'un reflet de pourpre, inonde l'étendue.
Comme une lampe d'or, dans l'azur suspendue,
La lune se balance aux bords de l'horizon;
Ses rayons affaiblis dorment sur le gazon,
Et le voile des nuits sur les monts se déplie.
C'est l'heure où la nature un moment recueillie,
Entre la nuit qui tombe et le jour qui s'enfuit,
S'élève au Créateur du jour et de la nuit,
Et semble offrir à Dieu, dans son brillant langage,
De la création, le magnifique hommage. (Lamartine)



"Le jour bleuâtre et velouté de la lune descendait dans les intervalles des arbres et poussait des gerbes de lumière jusque dans l'épaisseur des plus profondes ténèbres. La rivière qui coulait à mes pieds, tour à tour se perdait dans les bois, tour à tour reparaissait toute brillante des constellations de la nuit qu'elle répétait dans son sein. Dans une vaste prairie, de l'autre côté de cette rivière, la clarté de la lune dormait sans mouvement sur les gazons." — (Chateaubriand) — Extrait de — "Une belle nuit dans le Nouveau-Monde"

"Qu'y a-t-il de plus admirable que cette force incorporelle qui crée et gouverne le monde corporel? Et qu'y a-t-il de plus beau que cette puissance qui l'ordonne et l'embellit?" (St Augustin)



"Aime la nature; contemple-la : elle est le miroir du Seigneur. Partout en elle, tu reconnaîtras ses traits divins."
(Abbé Perreyve)

• • • *En traversant le ravin* • • •

Les bourgeons sont gonflés de sève printanière.
Dans sa robe, la feuille aujourd'hui prisonnière,
Eclatera demain, verte et nue au soleil,
Comme en sa chrysalide éclos, dès le réveil,
Un papillon s'élançait à la lumière douce.
L'herbe neuve ressemble à de la haute mousse,
Tant elle est fine et court en tapis sur le sol.
L'azur est lumineux, tiède et propice au vol
Des oiseaux délassant avec des cris leurs ailes;
C'est le retour des jours féconds, des hirondelles,
La résurrection ardente après la nuit.....
(Albert Lozeau)

"Les âmes qui ont faim et soif du beau, trouvent de quoi s'alimenter dans les plus humbles choses."
(Madame Lucie F-Goyau)



"Dans le parfum d'une fleur, dans la verdure des forêts ou le chant d'un oiseau, c'est l'esprit de Dieu qui nous salue et nous sourit."
(Kleutjen)



"Des ornements de l'art, l'oeil bientôt se fatigue;
Mais les bois, mais les eaux, mais les ombrages frais,
Tout ce luxe innocent ne fatigue jamais."
(Delille)



"Voir l'ordre de l'univers et les dispositions de la divine Providence est une activité éminemment délectable." (St Thomas d'Aquin)



"Chaque feuille morte qui tombe nous découvre un peu plus du ciel." (Ch. Guérin)



"Entendez-vous chanter dans les bois où nous allons?
Sur les pins droits et hauts comme des colonnades,
Les oiseaux amoureux donnent des sérénades,
Que troubleront demain, les vigoureux colons. "

(Pamphile LeMay)

*Avenue
PAGÉ*



"Le beau, c'est, vers le bien, un sentier radieux;
C'est le vêtement d'or qui le pare à nos yeux." (Brizeux)



*Avenue
centrale*

• • •

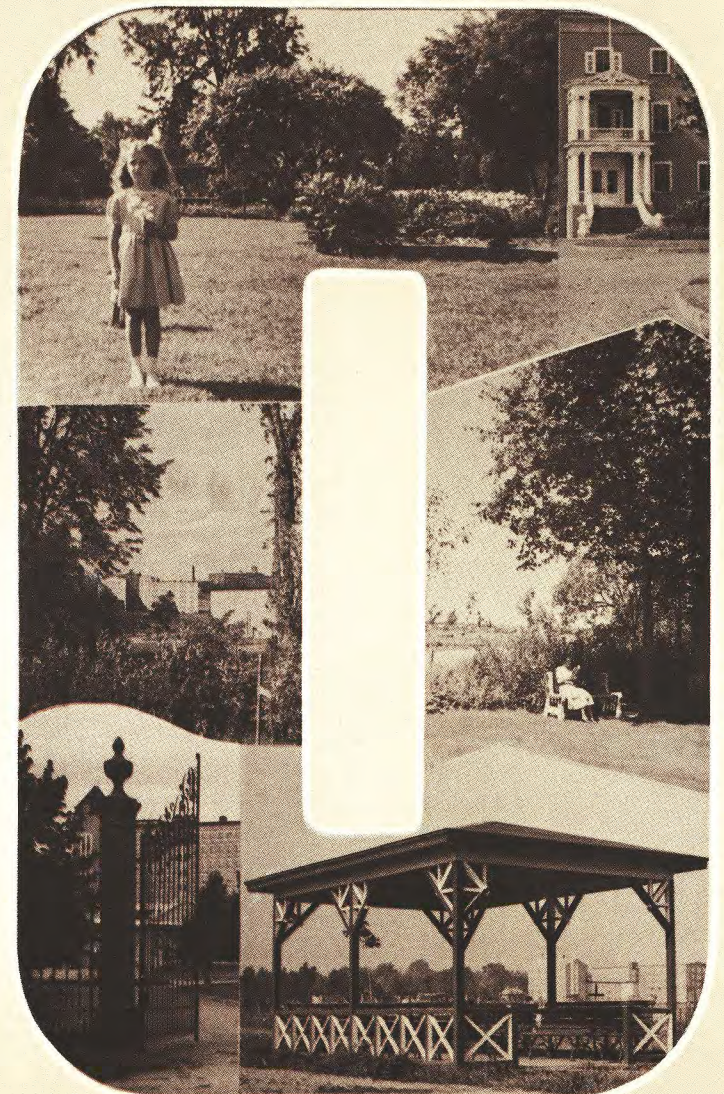
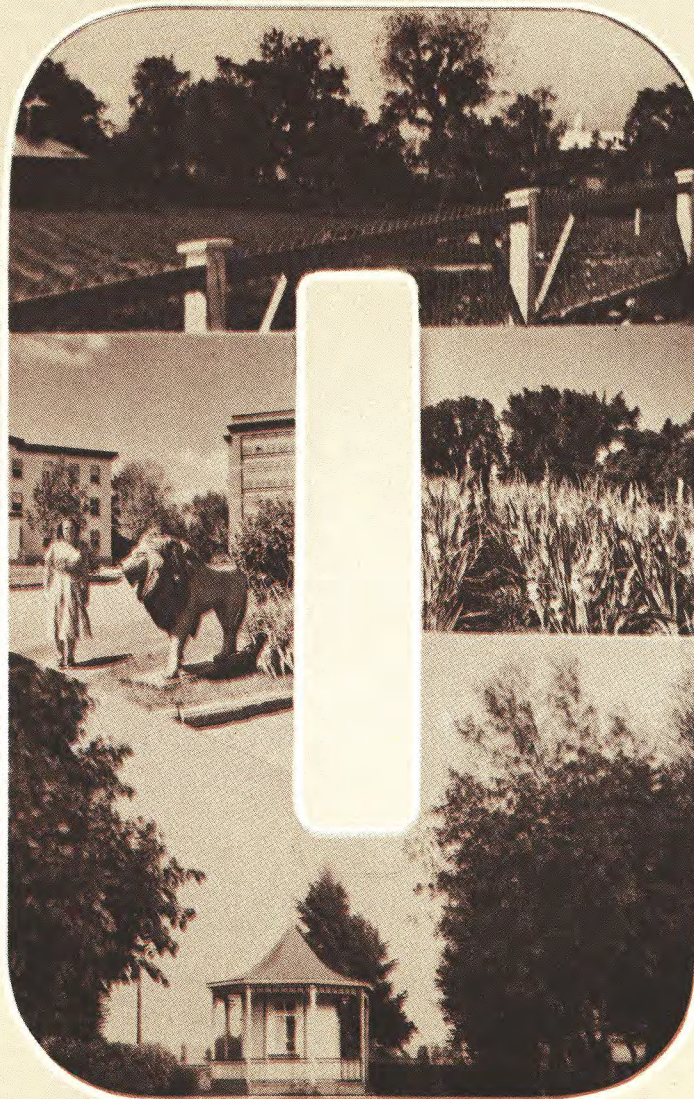
*En bordure
de la
Canardière*



Les pièces juxtaposées qui composent cette

MOSAÏQUE CENTENAIRE

ont été prises, ici et là, dans les parcs.



ADMIRABLE RÉPLIQUE D'UNE ÂME MAGNANIME:- Un jour, que l'on manifestait de l'étonnement et que l'on qualifiait même d'extravagance, l'exécution de certains travaux pour l'embellissement des parterres, Mère St-Calixte qui, en plus d'une âme d'artiste, possédait un cœur éminemment charitable, répliqua ainsi: "Vraiment, c'est déjà assez pénible, pour nos chers malades d'être confinés à l'intérieur de la maison; il est à souhaiter qu'ils aient au moins de la beauté sous les yeux, lorsqu'ils regarderont par les fenêtres."

Des noms chers burinés sur l'écran du Souvenir

Bien que les cadres de cet ouvrage soient assez restreints pour résumer plus d'un siècle d'histoire, nous ne saurions omettre de remémorer le souvenir de toutes celles qui, depuis les premières heures de la fondation, ont collaboré, de près ou de loin, à l'oeuvre pénible et difficile entre toutes: l'assistance au malade mental.

Après avoir précédemment rendu hommage à deux organisatrices de haute marque, Mère Marie-du-Sacré-Coeur et Mère St-Calixte, il semble juste de buriner des noms dignes d'être cités à l'"Ordre du Centenaire", parce qu'ils rappellent des figures auréolées de mérites et de vertus. Nommons Mère Ste-Hélène, Mère Ste-Christine, S.S. Théodore, S.S. Euphémie..... Qui de nous pourrait oublier une auxiliaire précieuse de Mère St-Calixte, remplissant les doubles fonctions d'économe et d'archiviste, pendant nombre d'années? Vie pleine et laborieuse que celle de l'ardente Sr Marie-du-Carmel à qui s'appliqueraient justement ces paroles d'un auteur parlant des artistes et des poètes, que: "Jamais l'affreuse mort ne les prend tout entiers."

Puisque l'Evangile renferme des paroles élogieuses sur la gestion de l'économe prudent et fidèle, on nous permettra, sans doute, de souligner le mérite et le talent de celles qui se sont dévouées -sans compter- dans cette tâche lourde de responsabilités: Mère Ste-Lutgarde, S.S. Honorius, Mère St-Ernest qui devint plus tard, supérieure provinciale, Mère St-Robert, et autres encore.....

L'incendie de 1939 rencontra, en la charge de supérieure de l'Hôpital, une âme plus forte que l'élément dévastateur, et un courage assez vaillant pour entreprendre une oeuvre de résurrection sur des ruines à peine éteintes; nous avons nommé chère Sr St-Amans qui prit une part active et intelligente, à l'élaboration des plans de reconstruction. S.S. Marien qui lui succéda, avait auparavant réussi, malgré de nombreuses difficultés, à donner une orientation solide et efficace à une Ecole d'Infirmières qui n'a cessé de fournir à la profession, des sujets distingués et méritants.

Aux différents stages de l'administration ou de l'hospitalisation, voyons encore: Mère Ste-Marie-Marthe, supérieure provinciale, S.S. Euchariste, S.S. Valère, S.S. Marguerite-Marie, S.S. Marie d'Ars, S.S. Théodule, S.S. Georges, S.S. Adelphe, Sr Marie-de-la-Résurrection, S.S. Léandre, S.S. Euloge, ... et combien d'autres ouvrières généreuses dont la vie entière, ou en partie, s'est écoulée au service des malades mentaux.

De même que la Patrie rend un hommage spécial au soldat inconnu, de même aussi, voulons-nous magnifier hautement, ici, toutes ces "VAILLANTES INCONNUES" qui dans un héroïsme parfois surhumain, se sont sacrifiées, sous le voile de l'effacement et du silence, au soulagement des plus grandes infirmités morales et corporelles.

A celles que la mort a contraintes d'abandonner les armes de l'activité humaine et qui vivent maintenant dans un monde meilleur, nous dédions religieusement les lignes suivantes que Mgr Gerbet déposait sur la tombe d'un ami:

"J'ai sondé du regard, la poussière bénie,
Et j'ai compris
Que son âme a laissé un souffle de vie
Dans ces débris.
Que dans ce sable humain qui, dans nos mains mortelles,
Pèse si peu,
Germent, pour le grand jour, les forces éternelles
De presque un DIEU."

N.B.-Les Autorités de l'Hôpital St-Michel-Archange tiennent à informer le lecteur que sur certaines pages où figurent des patients, l'anonymat a été strictement gardé, les traits des visages ayant subi le truchement du pinceau.

Sr Ste Césarie, s.c.g., réalisatrice de cet album-souvenir, désire remercier sincèrement toutes les personnes qui y ont apporté une collaboration aimable et empressée.



Mère Ste-Hélène



Mère Ste-Christine



Mère St-Ernest



Sr St-Amans



Sr Ste Euphémie



Mère Ste-Lutgarde



S. Marie du Carmel

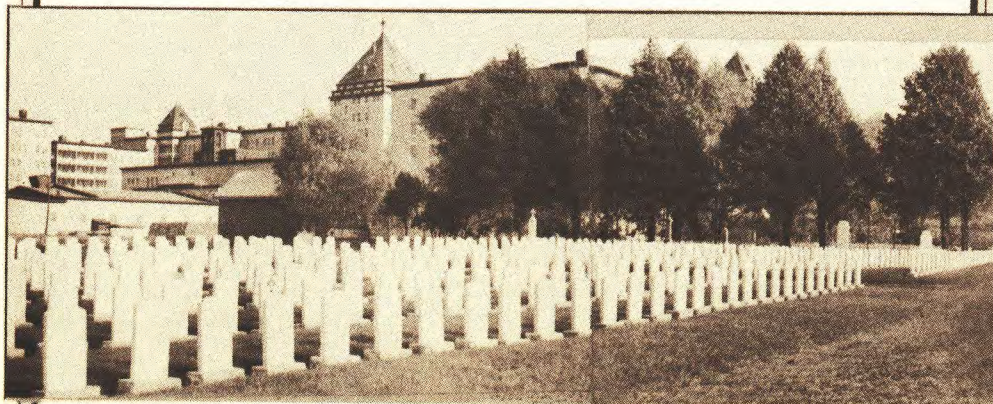


Sr St-Marien



*L'entrée du cimetière
donnant sur la chapelle funéraire*

*...Ils ont cheminé ici-bas,
Marqués du sceau de la croix.
Ils reposent maintenant,
Dans une terre d'espérance,
À l'ombre de la croix,
... En attendant l'heure
De la résurrection glorieuse.*



*"L'homme est né pour le Ciel; il porte écrits dans son cœur
les titres augustes et ineffaçables de son origine; il peut
les avilir, mais il ne peut les effacer." (Massillon)*





6

IMPRESSION PHOTO-LITHO

Des ateliers de TREMBLAY & DION Inc., Québec

FAIT AU CANADA

PRINTED IN CANADA